

Analiza stanu bezpieczeństwa i porządku publicznego na terenie działania Komendy Powiatowej Policji w Grajewie w 2012 roku

Poprawa stanu bezpieczeństwa mieszkańców powiatu grajewskiego jest priorytetowym zadaniem Komendy Powiatowej Policji w Grajewie i podejmujemy w tym zakresie szereg czynności zgodnych z obowiązującymi przepisami zarówno w zakresie zapobiegania jak i procesu wykrywczego mające na celu zminimalizowanie przestępstw najbardziej dokuczliwych dla społeczeństwa.

Stale i systematyczne ograniczanie liczby przestępstw oraz zaangażowanie policjantów w zwalczaniu patologii społecznych skutkuje poczuciem bezpieczeństwa mieszkańców. Działania policjantów Komendy Powiatowej Policji w Grajewie przyczyniły się do ogólnego spadku przestępczości, a co za tym idzie do poprawy bezpieczeństwa na terenie naszego powiatu.

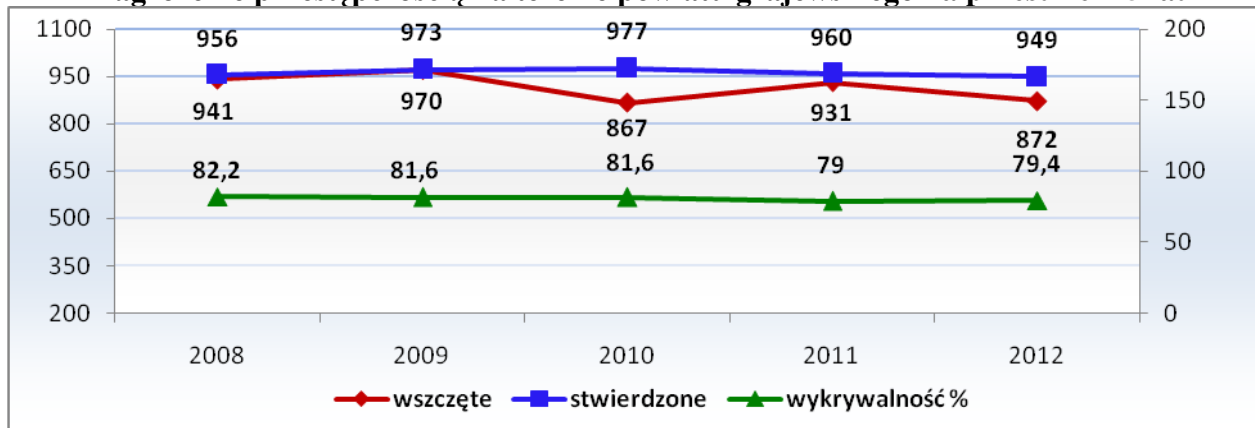
Jest to zasługa wszystkich policjantów z wydziałów prewencji, kryminalnego, ruchu drogowego oraz zajmujących się szeroko rozumianą profilaktyką.

I. Stan zagrożenia przestępczością.

W analizowanym okresie 2012 roku, na terenie podległym Komendzie Powiatowej Policji w Grajewie, wszczęto ogółem **872 postępowań przygotowawczych** tj. o 18 postępowań mniej niż w analogicznym okresie 2011 roku. Dynamika wszczętych dochodzeń wyniosła 93,7%.

W minionym roku na terenie powiatu grajewskiego stwierdzono ogółem popełnienie **949 przestępstw**. W porównaniu do ubiegłego roku odnotowano spadek o 11 przestępstw tj. o 1,1 %. Wskaźnik wykrywalności przestępstw nieznacznie wzrósł do 79,4% (w 2011 r. wyniósł 79%). Funkcjonariusze wykryli 765 przestępstw.

Zagrożenie przestępczością na terenie powiatu grajewskiego na przestrzeni 5 lat

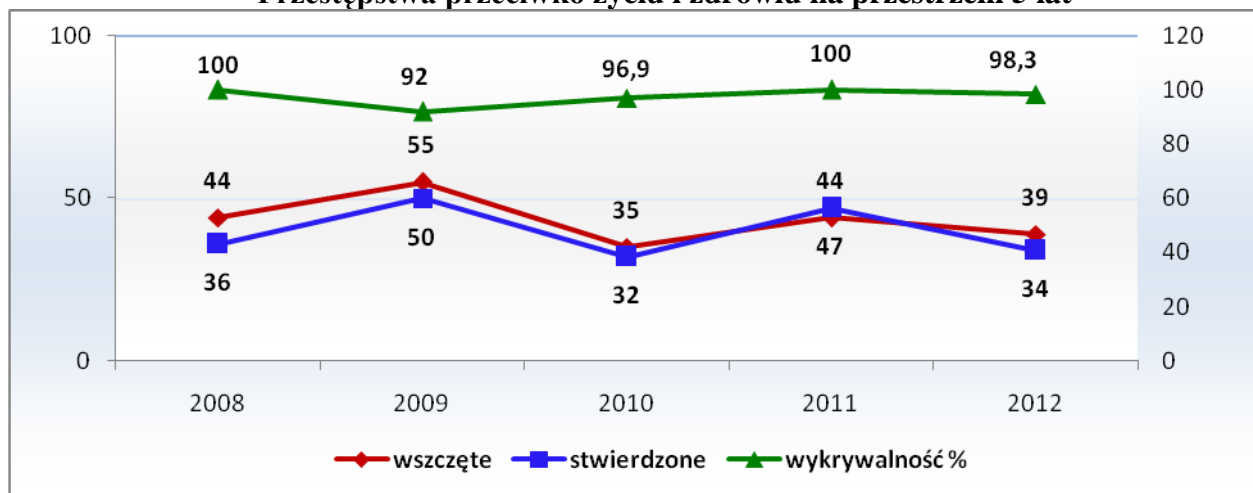


Przestępstwa przeciwko życiu i zdrowiu

W minionym roku odnotowano **34** przestępstwa przeciwko życiu i zdrowiu przy 47 w 2011 roku tj. mniej o 27,6 % (13 przestępstw). Wskaźnik wykrywalności przestępstw przeciwko życiu i zdrowiu utrzymuje się na wysokim poziomie i wyniósł **98,3 %** (w 2011 wyniósł 100%). Funkcjonariusze wykryli sprawców 33 przestępstw w tej kategorii.

Nadmienić należy, że w tej kategorii przestępstw, wśród **72** podejrzanych było **12** nieletnich.

Przestępstwa przeciwko życiu i zdrowiu na przestrzeni 5 lat



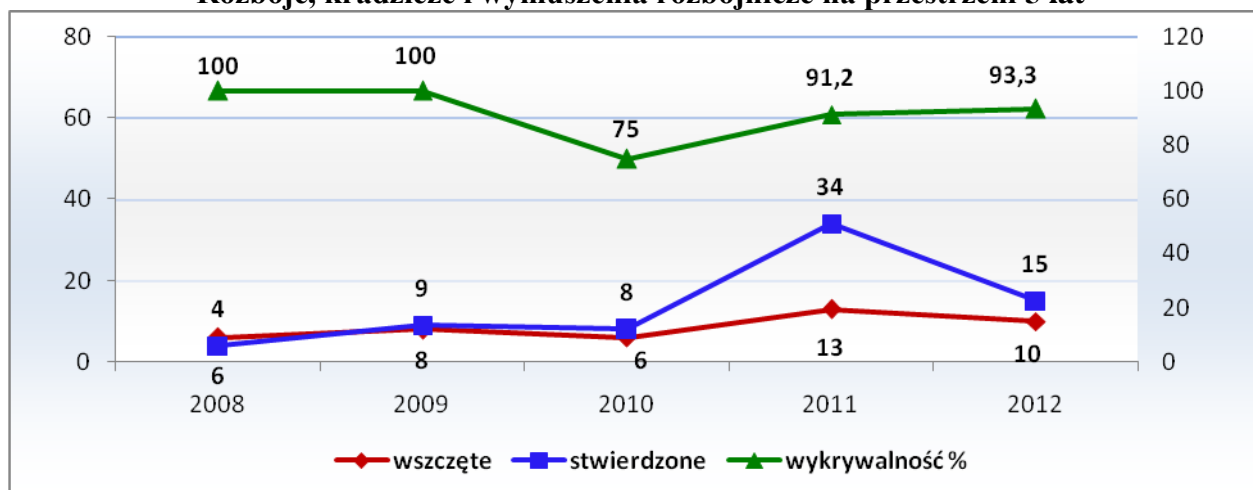
Wybrane kategorie przestępstw przeciwko życiu i zdrowiu:

- W kategorii **bójka lub pobicie** - w minionym roku stwierdzono **17** przestępstw; nastąpił **spadek** o 4 przestępstwa w porównaniu do roku 2011. Wskaźnik wykrywalności wyniósł **94,4%**, czyli podobnie jak w roku ubiegłym.
- W kategorii **uszkodzenie ciała** w minionym roku – stwierdzono **16** przestępstw przy 25 w 2011 roku (spadek o 9 czynów). Wskaźnik wykrywalności wyniósł **100%**.

Rozboje, kradzieże i wymuszenia rozbójnicze

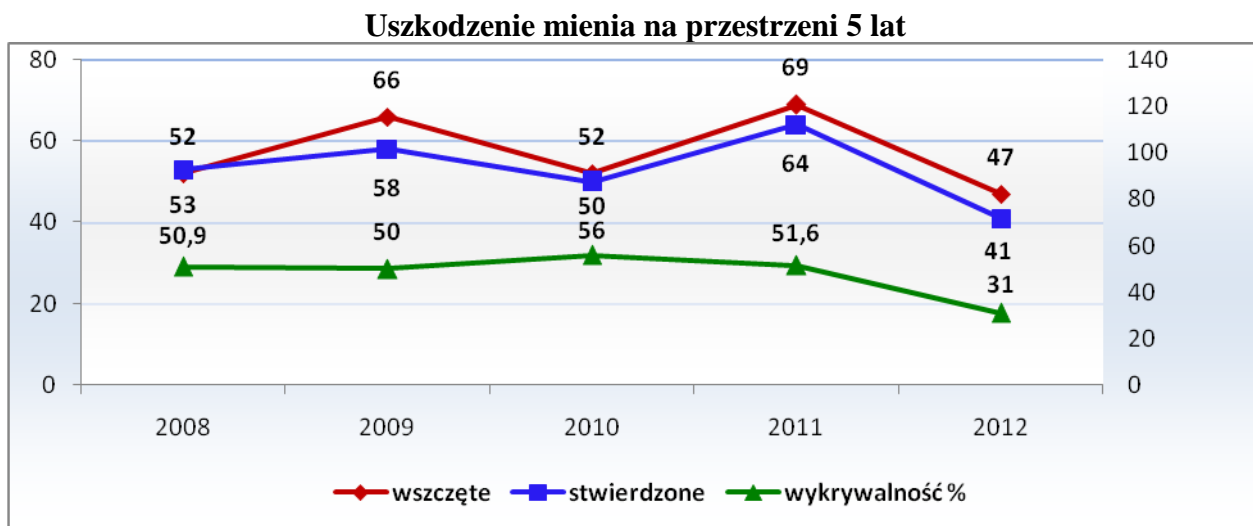
W minionym 2012 roku stwierdzono **15** przestępstw w tej kategorii. W porównaniu do 2011 roku nastąpił znaczny spadek przestępstw stwierdzonych o blisko 55,9% tj. o 19 czynów mniej. Analizując przestępstwa w tej kategorii na przestrzeni 5 lat należy stwierdzić iż, następuje ich wzrost, jednakże wskaźnik wykrywalność utrzymuje się na wysokim poziomie. W efekcie prowadzonych czynności w 2012 roku na 15 stwierdzonych przestępstw wykryto 14. Wskaźnik wykrywalności w/w przestępstw wyniósł 93,3%, przy 91,2% w 2011 r.

Rozboje, kradzieże i wymuszenia rozbójnicze na przestrzeni 5 lat



Uszkodzenie mienia

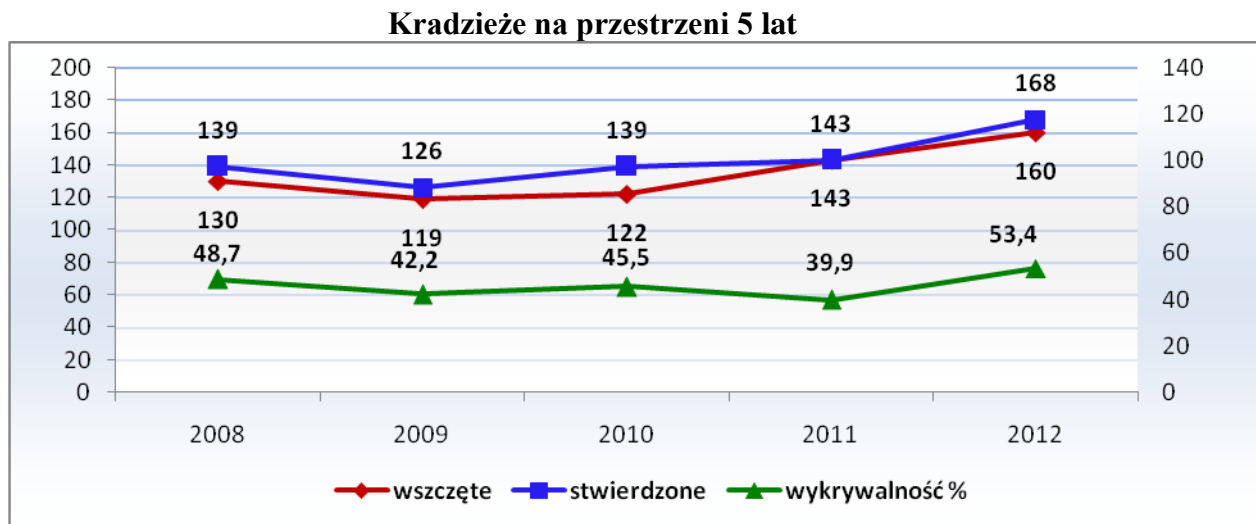
Uciążliwą społecznie i dość liczną kategorią zdarzeń przestępczych jest **umyślne uszkodzenie mienia**. W 2012 roku stwierdzono popełnienie **41** tego typu przestępstw. W porównaniu z rokiem ubiegłym nastąpił spadek o 23 czyny. W efekcie prowadzonych czynności funkcjonariusze wykryli sprawców 14 przestępstw.



Kradzież

Kradzieże pospolite tzw. cudzej rzeczy są zjawiskiem powszechnym, stanowią często większość popełnionych czynów zabronionych. W roku 2012 odnotowano **168 kradzieży**, w 2011 r. – 143 kradzieże (nastąpił wzrost o 25 kradzieży).

Analizując przestępstwa w tej kategorii należy stwierdzić iż, następuje ich wzrost, jednakże wskaźnik wykrywalność wzrósł z 39,9% w 2011 r. do **53,4 %** w 2012 r.



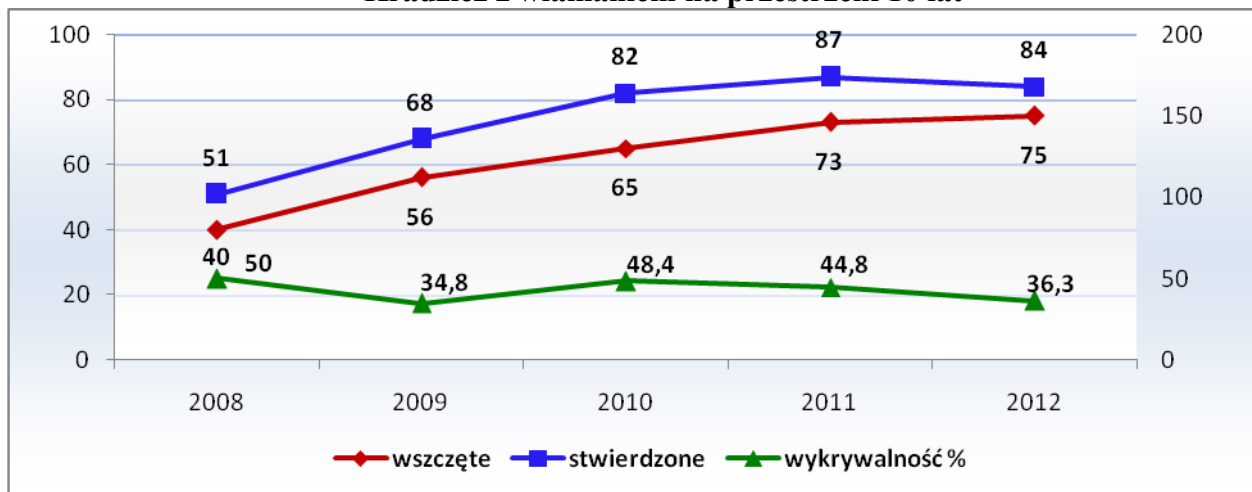
Wśród kategorii kradzieże stwierdzono **45** kradzieży, utraty, zagubienia telefonu komórkowego (w 2011 r – 46, w 2010 roku - 20). Spośród ogólnej liczby kradzieży najczęściej dokonano na terenie miasta Grajewo – 32 (w 2011 r – 33, w 2010 roku - 13 telefonów), na terenie miasta i gminy Szczuczyn – 9, na terenie gminy Rajgród – 2, na terenie gminy Radziłów – 2.

Na uwagę zasługuje fakt odzyskania dużej ilości telefonów komórkowych. W sumie **odzyskano 32 telefony** (w 2011 - 30 telefonów odzyskano) skradzionych, utraconych, zagubionych na terenie działania naszej jednostki, w tym 8 telefonów utraconych w ubiegłych latach.

Kradzież z włamaniem

W minionym roku odnotowano spadek przestępstw w kategorii **kradzież z włamaniem**. Stwierdzono popełnienie **84** przestępstw (w 2011 roku – 87 przestępstw tj. spadek o 3,4 %). Wskaźnik wykrywalności przestępstw w tej kategorii wyniósł 36,3%.

Kradzież z włamaniem na przestrzeni 10 lat

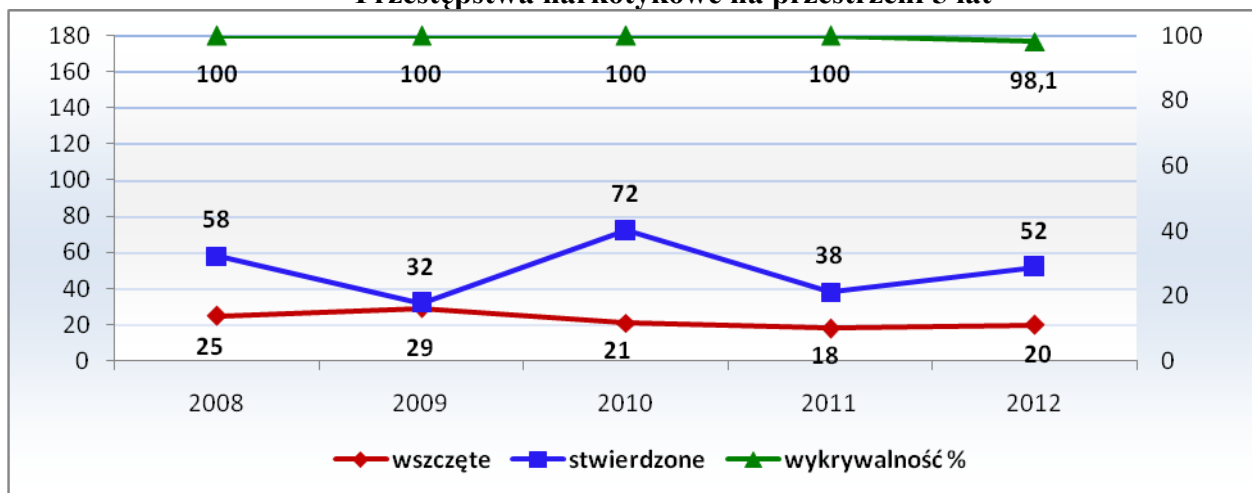


Przestępstwa narkotykowe

Narkomania jest jednym, ze zjawisk patologicznych, dotyczącym często różne grupy społeczne, a w szczególności młodzież. Grajewscy policjanci prowadzili intensywne działania przeciwko przestępcom narkotykowym, przez ujawnianie przestępstw i wykrywanie sprawców.

Na terenie podległym KPP w Grajewie w analizowanym okresie wszczęto **20** postępowań (w analogicznym okresie 2011 roku wszczęto 18 postępowań), stwierdzono popełnienie **52 przestępstw z „Ustawy o przeciwdziałaniu narkomanii”** (w 2011 roku stwierdzono **38** przestępstw tj. nastąpił wzrost o 14 czynów). Wykrywalność przestępstw w tej kategorii utrzymała się na wysokim poziomie tj. 98,1%, w 2011 r – 100%.

Przestępstwa narkotykowe na przestrzeni 5 lat



Jak wynika z analizy danych za rok 2012 w większości czyny popełnione zostały przez osoby dorosłe – 41 czynów, 11 czynów zostało popełnionych przez nieletnich. Ustalono 24 sprawców, w tym 4 nieletnich, którym udowodniono dokonanie czynu zabronionego z Ustawy o przeciwdziałaniu narkomanii. Przestępstwa narkotykowe popełniane były głównie na terenie miasta (39 czynów, pozostałe 13 – na wsi). Wśród sprawców przestępstw narkotykowych było 24 mężczyzn. Kobiety nie popełniły tego rodzaju przestępstwa w analizowanym okresie.

Analizując wiek podejrzanych należy stwierdzić, iż większość sprawców przestępstw narkotykowych - 9 osób (tj. 37,5 % ogólnej liczby sprawców) to osoby w przedziale wiekowym 17 – 20 lat, w przedziale wiekowym 25-29 lat było 5 sprawców, (co stanowi 20,8% ogólnej liczby sprawców). 4 nieletnich w przedziale wiekowym 13-16 lat popełniło 11 przestępstw (co stanowi 16,6 % ogólnej liczby sprawców). W przedziale wiekowym 21 – 24 lat było 4 sprawców (co stanowi 16,6% ogólnej liczby sprawców) oraz 2 sprawców w przedziale wiekowym 30-39 lat popełniło przestępstwo narkotykowe (8,3 % ogólnej liczby sprawców). Nie stwierdzono popełnienia przestępstw z Ustawy (...) przez osobę poniżej 13 r. ż.

Tabela nr 1: Wybrane przestępstwa z ustawy o przeciwdziałaniu narkomanii.

Rodzaj czynu	2008 r.	2009 r.	2010 r.	2011 r.	2012 r.
Art. 55 ust. 1-2-3 Przewożenie, wywożenie, przywożenie	-	-	-	-	1
Art. 56 ust 1-2 Wprowadzanie do obrotu	1	-	3	-	-
Art. 56 ust. 3 Wprowadzanie do obrotu znacznej ilości	-	-	-	-	7
Art. 58 Udzielanie	11	4	14	-	10
Art. 59 Udzielanie w celu osiągnięcia korzyści majątkowej	17	4	7	11	10
Art. 61 Wytwarzanie	-	2	1	-	-
Art. 62 ust. 1 i 3 Posiadanie	24	19	41	25	21
Art. 62 ust. 2 Posiadanie znacznej ilości	-	-	3	1	-
Art. 63 ust. 1 Uprawa maku lub konopi	5	3	3	1	1
Art. 62 a Posiadanie nieznacznej ilości					2

Z analizy powyższej tabeli wynika także, iż przestępstwem narkotykowym najczęściej popełnianym w 2012 r. było posiadanie środków odurzających oraz udzielania i udzielanie w celu osiągnięcia korzyści majątkowych.

W **2012 r.** w wyniku podjętych działań **zabezpieczono:**

- marihuana – 44,3 g
- amfetamina – 0,3 g

W analizowanym okresie najbardziej popularnym środkiem odurzającym była marihuana. Jej cena kształtował się w granicach 30 zł za 1 gram.

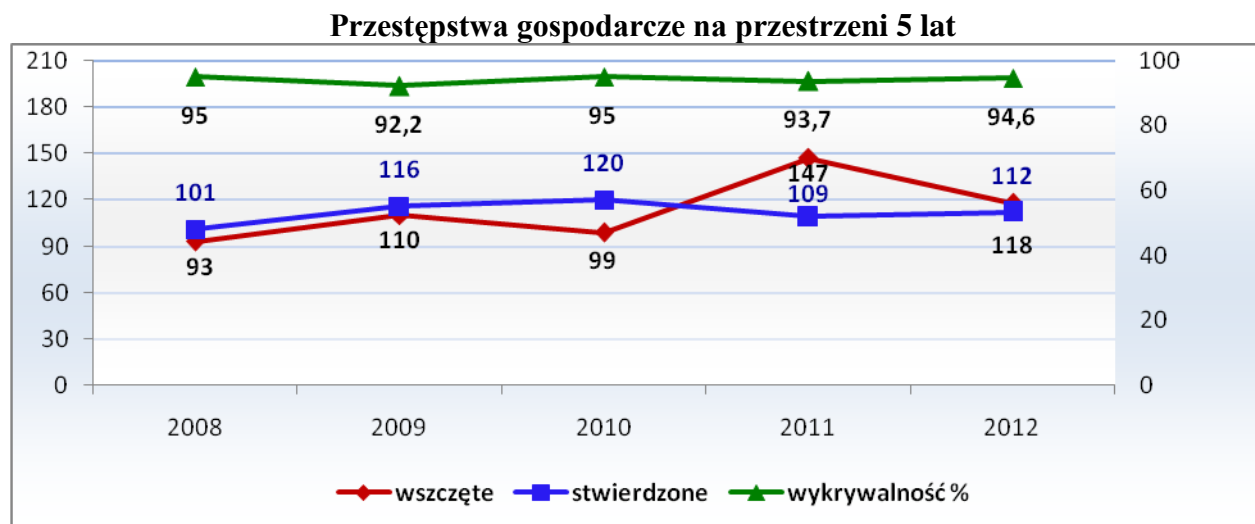
Nie stwierdzono występowania LSD, haszyszu, grzybków halucynogennych itp. Narkomani zaopatrywali się głównie w Elku, Łomży, Białymstoku oraz w Warszawie. Miejscami dystrybucji były głównie skwery, parki miejskie i blokowiska.

Przestępstwa o charakterze gospodarczym

Na terenie KPP w Grajewie w analizowanym okresie wszczęto **118** dochodzeń (w 2011 roku wszczęto 147 dochodzeń). Odnotowano spadek wszczęć o 29 w porównaniu z rokiem ubiegłym.

Stwierdzono popełnienie **112** przestępstw gospodarczych. W porównaniu z rokiem ubiegłym nastąpił niewielki wzrost ilości przestępstw w tej kategorii tj. o 3 czyny. Wskaźnik wykrywalności utrzymał się na wysokim poziomie tj. **94,6%**.

W tej kategorii najczęściej odnotowano przestępstw w kategorii oszustwo gospodarcze – **39** przestępstw oraz przestępstwa przeciwko obrotowi gospodarczemu – **31** przestępstw.



W 2012 r. funkcjonariusze KPP w wyniku podjętych działań zabezpieczyli towary będące przedmiotem nielegalnego obrotu między innymi w postaci:

- **5 475 paczek papierosów** bez polskich znaków akcyzy
- **27,43 l alkoholu** różno procentowego.

Przestępczość nieletnich

W 2012 roku na terenie działania Komendy Powiatowej Policji w Grajewie stwierdzono ogółem 949 przestępstw (w 2010 r. – 977, w 2011 r. - 960), z czego **59** czynów popełnionych zostało przez nieletnich (w 2010 r. – 76, w 2011 r. - 97), tj. **6,2 % ogólnej** liczby przestępstw.

Z analizy przeprowadzonych postępowań przygotowawczych wynika, że wymienionych czynów dopuściło się **56** nieletnich (w 2010 r. – 58, w 2011 r. - 71 nieletnich).

Ilość przestępstw popełnionych przez nieletnich w stosunku do ogólnej liczby przestępstw stwierdzonych w latach 2011-2012 r. przedstawia poniższa tabela:

Tabela: Udział nieletnich w liczbie stwierdzonych przestępstw.

	2011 r.	2012 r.	Wskaźnik dynamiki
Przestępstwa stwierdzone	960	949	98,9
Czyny nieletnich	97	59	60,8
Nieletni sprawcy	71	56	
% udział nieletnich	10,1%	6,2%	

Należy stwierdzić, iż w porównaniu do roku ubiegłego, na terenie podległym KPP w Grajewie nieznacznie zmniejszyła się ogólna liczba przestępstw stwierdzonych oraz znacząco zmniejszyła liczba czynów karalnych (o 38 czynów) popełnionych przez nieletnich. Udział nieletnich w przestępczości zmniejszył się z 10,1% na 6,2%.

Kategorie przestępstw najczęściej popełnianych przez nieletnich

W rozbiciu na poszczególne (wybrane) kategorie przestępstw udział nieletnich przedstawia się następująco:

- Kradzież cudzej rzeczy – **7 czynów**
- Kradzież z włamaniem – **7 czynów**
- Rozbój i wymuszanie rozbójnicze – **5 czynów**
- Uszczerbek na zdrowiu – **5 czynów**
- Bójka lub pobicie – **2 czynów**
- Uszkodzenie rzeczy – **1 czyn**

- Przestępstwa przeciwko funkcjonariuszowi publicznemu – **1 czyny**
- Przestępstwa z Ustawy o przeciwdziałaniu narkomanii – **11 czyny**
- Przestępstwo drogowe – **1 czyny**
- Fałszerstwo kryminalne – **2 czyny**

Z powyższego zestawienia wynika, że przeważającą ilość – stanowią przestępstwa z Ustawy o przeciwdziałaniu narkomanii, kradzieże cudzej rzeczy i kradzieże z włamaniem.

Ponadto nieletni w analizowanym okresie czasu popełnili także **32 wykroczenia**, z czego:

- z art. 51 § 1 kw – 2 czyny
- z art. 51 § 2 kw – 1 czyny
- z art. 54 kw – 1 czyn
- z art. 85 § 1 kw – 1 czyn
- z art. 86 § 1 kw – 1 czyn
- z art. 87 § 1 kw – 2 czyny
- art. 97 § 1 kw – 1 czyn
- z art. 119 kw – 17 czynów
- z art. 107 kw – 1 czyn
- z art. 121 § 1 kw – 1 czyn
- z art. 124 § 1 kw – 4 czyny

Charakterystyka nieletnich sprawców czynów karalnych i metod ich działania.

Z analizy prowadzonych postępowań przygotowawczych wynika, iż większość sprawców czynów karalnych będących przestępstwami - to uczniowie gimnazjów. Zdecydowana większość nieletnich sprawców (54) to nieletni uczący się. Z tego dominującą grupę stanowili nieletni w wieku 13-16 lat (56 nieletnich). Ponadto poniżej 13 r. ż. było 2 sprawców. Sprawcami czynów karalnych byli tylko chłopcy.

Nieletni popełniali przestępstwa działając:

- indywidualnie – 51 (i 20 wykroczeń)
- w grupie - nieletni i dorośli – 3 (i 3 wykroczenia)
- dwóch nieletnich – 7(i 5 wykroczeń)

w grupie 3-osobowej i więcej :

- nieletnich i dorosłych – 6 (i 3 wykroczenia)
- tylko nieletnich – 1 (i 1 wykroczenie)

Formowanie grup następowało zazwyczaj spontanicznie, na czas popełnienia czynu. Powstawały one na skutek podobieństwa środowisk: wspólna szkoła, wspólne sąsiedztwo, wspólne spędzanie czasu wolnego w sposób niekontrolowany.

Spośród nieletnich sprawców większość to mieszkańcy miasta i gminy Grajewo (44 sprawców przestępstw i 38 sprawców wykroczeń; 3 sprawców wykroczeń - z miasta i gminy Rajgród; 4 sprawców przestępstw – z gminy Radziłów, 14 sprawców przestępstw – z terenu miasta i gminy Szczuczyn).

Głównymi motywami działania przestępczego były:

- chęć łatwego osiągnięcia korzyści majątkowej,
- namowa kolegów,
- poczucie bezkarności,
- chęć zaimponowania rówieśnikom; akceptacji środowiska rówieśniczego.

II. Bezpieczeństwo w ruchu drogowym

Najliczniejszą samodzielną kategorią przestępstw w 2012 roku (podobnie jak w roku 2011), były przestępstwa z **art. 178 a §1 i 2 Kodeksu Karnego (kierowanie pojazdami mechanicznymi i innymi pojazdami w stanie nietrzeźwości)** – stwierdzono ich **226** (wzrost o 7 tj. 3,65% w stosunku do 2011 r.; w 2011 roku – odnotowano 219 przestępstw tego rodzaju).

Najwięcej tych przestępstw odnotowano na terenie miasta Grajewo – 110 na terenie gminy Rajgród – 46, na terenie gminy Grajewo 34 na terenie miasta i gminy Szczuczyn 17, na terenie gminy Radziłów – 11 oraz gminy Wąsosz – 8.

W 2012 roku po zsumowaniu przestępstw z art. 178 a § 1 i 2 KK (226 przestępstw) oraz wykroczeń z art. 87 § 1 i 2 KW (60 wykroczeń - kierowanie pojazdami mechanicznymi i innymi pojazdami w stanie po użyciu alkoholu lub podobnie działającego środka) - ogólnie ujawniono **286** nietrzeźwych kierujących (wzrost o 15 –w stosunku do 2011 roku).

Tabela: Wypadki drogowe na terenie powiatu grajewskiego w latach 2008 - 2012

	2008	2009	2010	2011	2012
Wypadki drogowe	48	26	33	26	19
Wypadki ze skutkiem śmiertelnym	7	4	10	4	2
Ranni wskutek wypadku drogowego	57	43	41	28	19

W minionym roku nastąpił spadek wypadków drogowych, których odnotowano **19** (w 2011 roku wypadków było 26 tj. spadek o 7). W wyniku wypadków drogowych w **2012 r. zginęły 2 osoby** (w 2011 roku zginęło 4 osoby), a **19 osób zostało rannych** (w 2011 osób rannych było 28 tj. spadek o 9 osób).

Tabela: Kolizje drogowe na terenie powiatu grajewskiego.

	2008	2009	2010	2011	2012
Wypadki drogowe	48	26	33	26	19
Kolizje drogowe	411	388	426	435	397

Odnotowano również spadek kolizji drogowych. W 2012 roku odnotowano 397 kolizji, a w 2011 r. - 435 (nastąpił spadek o 38 kolizji). Większość zdarzeń drogowych miała miejsce na głównych ciągach komunikacyjnych naszego powiatu tj. drodze nr K 61 i K 65 oraz na terenie miasta Grajewo.

Tabela: Kolizje drogowe w rozbiciu na poszczególne rejony

K61	K65	K58	Miasto	Powiat
187	76	1	65	68

Ilość wypadków i kolizji na terenie poszczególnych gmin:

- na terenie Grajewa odnotowano **178 kolizji** oraz **11 wypadków** – 12 rannych
- na terenie gminy Grajewo **94 kolizje** oraz **2 wypadki** – 2 rannych
- na terenie miasta i gminy Szczuczyn **58 kolizji** oraz **2 wypadki** – 3 rannych
- na terenie gminy Wąsosz **7 kolizji** oraz **3 wypadki** – 2 zabitych i 1 ranny,
- na terenie gminy Radziłów **10 kolizji**, nie odnotowano wypadków,
- na terenie miasta i gminy Rajgród **50 kolizji** oraz **1 wypadek** – 1 ranny,

Najczęstszymi przyczynami wypadków drogowych są:

- nadmierna prędkość,
- nieustąpienie pierwszeństwa przejazdu,
- nieprawidłowe manewry w ruchu.

Najczęstszymi przyczynami kolizji drogowych są:

- nieustąpienie pierwszeństwa przejazdu innym uczestnikom ruchu drogowego,
- niezachowanie bezpiecznej odległości między pojazdami,
- nieprawidłowe omijanie,
- nieprawidłowe wyprzedzanie,
- nieprawidłowe wymijanie.

Aby zwiększyć bezpieczeństwo na terenie powiatu grajewskiego policjanci prowadzili działania mające na celu eliminowanie z ruchu kierujących pod wpływem alkoholu bądź innego środka. W 2012 roku przeprowadzono **12 304** badania stanu trzeźwości.

Tabela: Liczba badań na zawartość alkoholu

2007	2008	2009	2010	2011	2012
2421	9609	7341	11888	13660	12304

Ponadto KPP w Grajewie ma na wyposażeniu nieoznakowany pojazd wyposażony w videorejestrator. Osiągnięte wyniki przy wykorzystaniu pojazdu służbowego przedstawia poniższa tabela.

Tabela: Wykorzystanie pojazdu służbowego wyposażonego w videorejestrator

Rok	2009	2010	2011	2012
ujawnione wykroczenia	2011	2065	3092	2782
nałożone MKK (kwota w zł)	423 034	410 210	652 380	540 970
pouczenia	193	138	34	79
wnioski o ukaranie	20	19	27	30

W ramach działań dotyczących bezpieczeństwa w ruchu drogowym:

W 2012 roku służby ruchu drogowego prowadziły różnego rodzaju akcje i działania zmierzające do poprawy stanu bezpieczeństwa na drogach powiatu grajewskiego, w tym:

- „**Alkohol – Narkotyki**” – działania ukierunkowane na eliminowanie z ruchu drogowego osób prowadzących pojazdy, będących pod wpływem alkoholu bądź pod działaniem środków odurzających. Przeprowadzono **9** wzmożonych działań prewencyjnych.
- „**Trzeźwy Poranek**” - przeprowadzono **4** działania kontrolne, mające na celu ograniczenie liczby zdarzeń drogowych i ich ofiar poprzez ujawnianie i eliminowanie z ruchu drogowego kierujących pod wpływem alkoholu.
- „**Prędkość**” – ukierunkowane na egzekwowanie przez kierujących ograniczeń prędkości – **19** działań.
- „**Pieszcy**” – ukierunkowane na zapewnienie bezpieczeństwa pieszym oraz stosowania się do przepisów ruchu drogowego – **42** działania.
- „**Pasy bezpieczeństwa**” – ukierunkowane na stosowanie się kierowców i pasażerów do obowiązku jazdy w pasach bezpieczeństwa oraz stosowanie urządzeń do przewozu dzieci - **5** działań.
- „**Bezpieczny Weekend**” – ukierunkowane na zapewnienie bezpieczeństwa i porządku w ruchu drogowym podczas tzw. „długich weekendów” - **2** działania.
- „**Niebezpieczne przewozy**” – **5** działań.

- „Bus”- 8 działania mające na celu zwiększenie bezpieczeństwa w ruchu drogowym polegające na wzmożonych kontrolach pojazdów przewożących osoby, w szczególności dzieci i młodzież.
- „Truck”- ukierunkowane na ujawnianie i eliminowanie nieprawidłowości związanych z wykonywaniem transportu drogowego osób i rzeczy - 4 działania.
- „Dyskoteka” – 3 działania.
- „Bezpieczny uczeń”- 1 działanie.
- „Parking dla niepełnosprawnych – 1 działanie.
- „Bezpieczny rowerzysta” - ukierunkowane na zapewnienie bezpieczeństwa rowerzystom oraz stosowania się do przepisów ruchu drogowego – 1 działanie,
- **Autobus szkolny**” – 1 działanie.

Przeprowadzono również działania mające na celu poprawę bezpieczeństwa dzieci i młodzieży w okresach wypoczynku letniego i zimowego oraz eliminowano autobusy niesprawne technicznie, przewożące dzieci i młodzież w ramach zimowego i letniego wypoczynku. Ponadto prowadzono również działania „Bezpieczna droga do szkoły/ domu” w okresie rozpoczęcia roku szkolnego ukierunkowane na zapewnienie bezpieczeństwa w rejonie szkół oraz dróg prowadzących do szkół i placówek oświatowo-wychowawczych.

Dodatkowo zabezpieczano imprezy i uroczystości tj.:

- XIV Międzynarodowego Biegu „Wilka”
- Święta Niepodległości
- Święta Narodowego 3 Maja
- procesji Drogi Krzyżowej
- procesji Bożego Ciała
- marszu w obronie życia „Miłość rodzi życie”
- Dnia godności osoby z niepełnosprawnością intelektualną

III. Ocena efektów pracy.

1. Wyniki pracy policjantów:

W analizowanym 2012 roku na terenie działania Komendy Powiatowej Policji w Grajewie policjanci przeprowadzili **ogółem 5262 interwencje** (wzrost o 108 w stosunku do 2011 roku), w tym **431 interwencji domowych** (wzrost o 53 interwencje w stosunku do 2011 roku). Spośród 431 interwencji domowych – **173 interwencji** dotyczyło przemocy domowej, tj. 59,8 ogółu interwencji domowych (w 2011 roku 212 tj. nastąpił spadek o 39) i tyle rodzin zostało objętych procedurą Niebieskiej Karty.

Tabela: ilość podjętych interwencji przez policjantów na terenie powiatu grajewskiego

	2011	2012
Liczba interwencji ogółem	5154	5262
Liczba interwencji domowych	378	431
Liczba interwencji dot. przemocy domowej, w których wypełniono formularz NK	212	173

Dzielnicy realizując zadania w zakresie przeciwdziałania przemocy w rodzinie oprócz systematycznego odwiedzania rodzin, udzielania porad i pomocy uczestniczyli w posiedzeniach Lokalnych Zespołów Interdyscyplinarnych. Dzielnicy skierowali **72 wnioski o leczenie odwykowe** do Miejskich i Gminnych Komisji rozwiązywania Problemów Alkoholowych. W 2011 r. - 57, w 2010 r. – 53 wnioski, w 2009 r. – 37 wniosków.

W ramach służby policjanci miejscowej jednostki Policji osiągnęli następujące wyniki:

- **zatrzymali lub ustalili miejsc pobytu osób** ukrywających się przed organami ścigania i wymiarem sprawiedliwości (poszukiwanych) – **56**,
- **zatrzymali sprawców przestępstw** ogółem **326 osób** (w 2011 – 378), w tym:
 - a. kradzieży – 24,
 - b. kradzieży z włamaniem - 12
 - c. przestępstw rozbójniczych - 4
 - d. bójek i pobić – 19,
 - e. uszkodzeń mienia – 7,
 - f. kierujących pojazdami w stanie nietrzeźwym – 196,
 - g. innych przestępstw – 64,
- **zatrzymali 109 osób z przedmiotami niewiadomego pochodzenia, pochodzącymi z przestępstwa lub których posiadanie jest zabronione**,
- mając na uwadze realizację zadań związanych z ograniczeniem zjawiska spożywania alkoholu przez osoby nieletnie, policjanci dokonywali kontroli miejsc grupowania się nieletnich i ujawnili **58 nieletnich będących pod wpływem alkoholu** (w 2011 r. 57 nieletnich będących pod wpływem alkoholu),

Ponadto policjanci uczestniczyli w zabezpieczeniu **39** imprez masowych z czego **9**, to mecze piłki nożnej, w tym 2 o podwyższonym ryzyku.

W pomieszczeniach dla osób zatrzymanych osadzono **536** osób (w 2011 r. - 576, w 2010 roku 440 osób), w tym:

- **338** osób w celu wytrzeźwienia, w tym 9 kobiet (w 2011 r. 388 osób, w 2010 roku 310 osoby),
- **146** podejrzewanych o popełnienie przestępstwa (w 2011 r. 145 osób, w 2010 roku 109 osób).
- **52** osoby na polecenie Sądu celem odkonwojowania do Aresztu Śledczego lub Zakładu Karnego (w 2011 r. 32 osoby, w 2010 roku 21 osób).

W 2012 roku na terenie powiatu grajewskiego policjanci Komendy Powiatowej Policji w Grajewie ujawnili ogółem **9412 wykroczeń** (spadek o 245 w porównaniu do 2011 roku), za które:

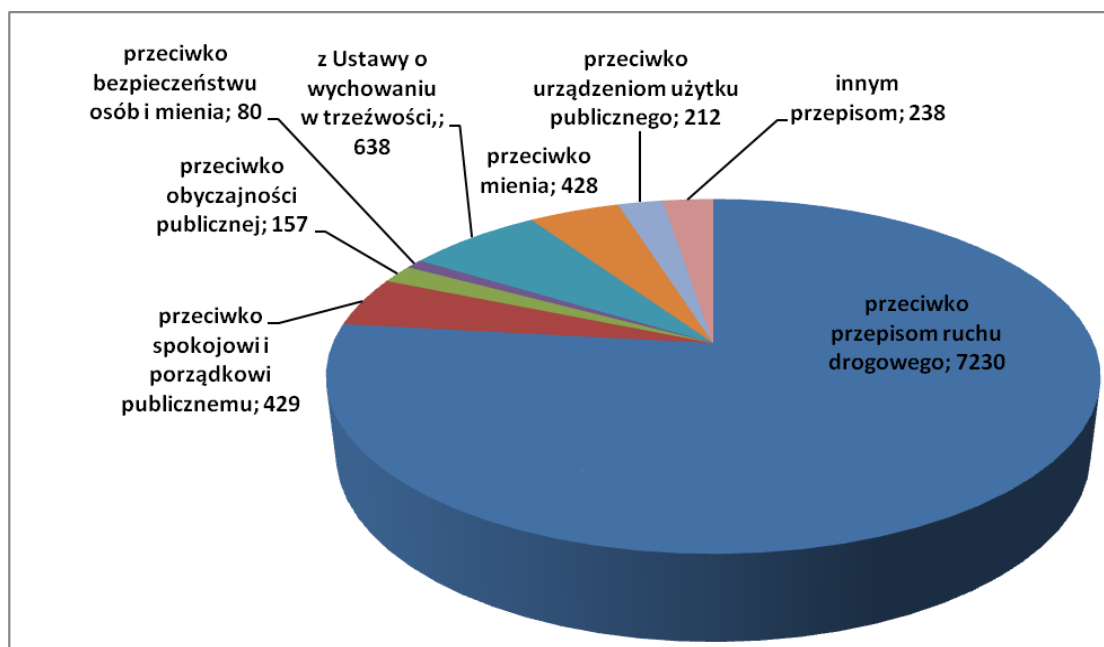
- ukarali mandatem karnym – **7893** osób (wzrost o 345 w stosunku do 2011 roku),
- skierowali **626** wniosków o ukaranie do sądu (wzrost o 105 w porównaniu do 2011 roku),
- pouczyli **490** sprawców wykroczeń (spadek o 798 pouczenia w stosunku do 2011 roku)
- liczba wykroczeń w których nie składano wniosków o ukaranie **382** (wzrost o 100 w stosunku do 2011 r.)

W rozbiciu na poszczególne kategorie statystyka wykroczeń wygląda następująco:

- **7230** (spadek o 236 w stosunku do roku 2011) stanowiły wykroczenia przeciwko przepisom ruchu drogowego,
- **429** (spadek o 140 w stosunku do roku 2011) stanowiły wykroczenia przeciwko spokojowi i porządkowi publicznemu,
- **157** (spadek o 74 w stosunku do roku 2011) stanowiły wykroczenia przeciwko obyczajności publicznej,
- **80** (wzrost o 7 w stosunku do roku 2011) stanowiły wykroczenie przeciwko bezpieczeństwu osób i mieniu,
- **638** (wzrost o 69 w stosunku do 2011 roku) stanowiły wykroczenia z Ustawy o wychowaniu w trzeźwości,
- **428** (wzrost o 35 w stosunku do 2011 roku) stanowiły wykroczenia przeciwko mieniu,
- **212** (wzrost o 37 w stosunku do 2011 roku) stanowiły wykroczenia przeciwko urządzeniom użytku publicznego,
- **238** (wzrost o 57) – wykroczenia przeciwko innym przepisom.

Powyższe zestawienie obrazuje spadek wykroczeń drogowych, przeciwko porządkowi

i spokojowi publicznemu oraz obyczajności publicznej. Natomiast zauważalny jest wzrost ilości wykroczeń w kategoriach mających wpływ na porządek publiczny.



Dzielnicowi w ramach obchodu rejonów służbowych sukcesywnie prowadzili rozpoznanie osobowe, ujawniając nieletnich zagrożonych demoralizacją, z którymi to nieletnimi, jak i ich rodzicami przeprowadzane były rozmowy profilaktyczno – ostrzegawcze. Policjanci służb patrolowo-obchodowych w ramach codziennych zadań dokonywali kontroli miejsc grupowania się nieletnich w rejonach zagrożonych przestępczością. Mając na uwadze realizację zadań związanych z ograniczeniem zjawiska spożywania alkoholu przez osoby nieletnie. Dokonywali doraźnych kontroli miejsc sprzedaży i podawania alkoholu – (restauracje, bary, kawiarnie, sklepy). Ponadto policjanci w trakcie realizacji służb patrolowo -obchodowych dokonywali też doraźnych kontroli miejsc sprzedaży i podawania alkoholu (restauracje, bary, kawiarnie, sklepy).

Dzielnicowi nawiązywali bezpośredni kontakt z obywatelami, byli otwarci i zaangażowani w sprawy środowiska, budując wzajemne zaufanie obywateli do Policji. Ich podstawowym zadaniem było stałe rozpoznawanie potrzeb i oczekiwań społecznych a także rozpoznanie w zakresie występujących zagrożeń w podległym rejonie służbowym.

Jednocześnie dzielnicowi podczas obchodu swoich rejonów prowadzili kolportaż ulotek o treści prewencyjnej, mówiących o zagrożeniach występujących w danym rejonie.

Ponadto udzielali merytorycznych porad prawnych osobom pokrzywdzonym przestępstwem oraz systematycznie prowadzili czynności w ramach procedury „Niebieska karta”.

Policjanci, jak co roku podejmowali **działania wspólnie ze Strażą Miejską/Gminną**. Dotyczyły one przede wszystkim patrolowania targowisk oraz rejonów najbardziej zagrożonych przestępczością i wybrykami chuligańskimi. Szczególnie policjanci pionu prewencyjnego, współpracowali ze strażnikami miejskimi/gminnymi, podczas organizacji i zabezpieczenia świąt, uroczystości, zgromadzeń i imprez masowych. W ramach współpracy ze Strażą Miejską/Gminną przeprowadzono **85 służb**. Połączone działania Policji i Straży Miejskiej służyły poprawie bezpieczeństwa.

Ponadto policjanci KPP w Grajewie podejmowali wspólne działania na terenie całego powiatu ze:

- Strażą Graniczną – 4 działania,
- Strażą Leśną, Strażą BPN – 30 działań,
- Strażą Rybacką /PZW – 6 działań,
- Urzędem celnym/Izbą celna – 5 działań,
- Sanepidem - 6 działań,

- Inspekcja Transportu Drogowego – 1 działanie,
- WOPR - 4 działania,
- Strażą Pożarną – w kontroli mieszkań w okresie zimowym pod kątem przestrzegania warunków przeciwpożarowych. W zakresie udzielania pomocy przez Straż Pożarną w wypadkach i kolizjach drogowych. Ponadto współpracujemy ze Strażą Pożarną w zakresie profilaktyki dzieci i młodzieży.

2. W zakresie prewencji kryminalnej

Nadrzędnym celem Policji jest bezpieczeństwo obywateli, którego miarą jest rzeczywiste poczucie bezpieczeństwa każdego z nich. Działania podejmowane przez Policję mają służyć społeczeństwu, dlatego też jedną z form takich działań jest stałe poszukiwanie skutecznych programów prewencyjnych oraz dostosowanie działań Policji do występujących zagrożeń i oczekiwań społecznych.

W związku z powyższym Zespół Prewencji Kryminalnej, Patologii i Nieletnich wspólnie z dzielnicowymi oraz policjantami z Wydziału Prewencji Komendy Powiatowej Policji w Grajewie oraz podległych Posterunków Policji, realizowali 3 programy profilaktyczne tj. „**Stop patologiom**”(mający na celu przeciwdziałanie wszelkim patologiom społecznym), „**Uwaga zagrożenie**” (mający na celu przeciwdziałanie zagrożeniom), „**Prewencja na start**”(ma na celu zatrudnianie osób bezrobotnych na staż w celu prowadzenia spotkań profilaktycznych) oraz w wielu akcjach profilaktycznych.

Na terenie podległym KPP w Grajewie podjęto następujące działania:

- W ramach programu „Prewencja na Start” w KPP w Grajewie została zatrudniona 1 stażystka, która prowadziła spotkania edukacyjno – informacyjne z dziećmi i młodzieżą.
- kontynuowano realizację działań „**Nie bądźmy obojętni**” – policjanci służb patrolowo-obchodowych kontrolowali miejsca, w których mogą przebywać, grupować się osoby bezdomne, żebrzące lub inne chroniące się przed zimnem, szczególnie miejsca odludne, opuszczone budynki, kanały ciepłownicze, dworce, przystanki, tereny ogródków działkowych. Dzielnicowi prowadzili rozpoznanie dot. osób samotnie zamieszkujących i bezdomnych. Ponadto typowali domy, mieszkania opuszczone budynki itp., w których wraz ze znacznym spadkiem temperatur może dojść do pożaru. Na podległym KPP w Grajewie terenie nie ma punktów niesienia pomocy osobom bezdomnych takich jak noclegownie, jadłodajnie dla ubogich, schroniska dla bezdomnych. Ustalono zasady współpracy z pomiotami pozapolicyjnymi (MOPS, GOPS, ZOZ, Starostwem Powiatowym, Strażą Pożarną, Strażą Miejską). Wspólnie z funkcjonariuszami Straży Pożarnej prowadzono kontrole sprawności instalacji grzewczo – kominowych u wytypowanych osób zagrożonych. Z pracownikami MOPS/GOPS - wspólne sprawdzenia sytuacji bytowej w/w osób. Opracowano ulotkę skierowaną do osób bezdomnych i żebrzących wraz z wykazem placówek pomocowych na terenie powiatu grajewskiego, Elku, Łomży i Białegostoku, którą rozpropagowano na terenie miasta (dworzec PKP, PKS, spółdzielnie mieszkaniowe itp.). Wystosowano pisma do proboszczów parafii z terenu powiatu grajewskiego z prośbą o motywowanie osób bezdomnych, samotnych oraz starszych do korzystania z dostępnych form pomocy, uświadamianie parafian, aby w przypadkach dostrzeżenia osoby potrzebującej pomocy pomagali w ramach swoich możliwości oraz informowali instytucje pomocowe. Na bieżąco przygotowywano i rozpowszechniano informację w lokalnych mediach nt. zagrożeń zamarznięciem i zagrożeń pożarowych; lokalnych placówek pomocowych, pożądaných reakcji społecznych oraz o policyjnych działaniach w przedmiotowych obszarze. Efekty działań „Nie bądźmy obojętni” w okresach zimowych lat 2008/2009, 2009/2010, 2010/2011 oraz 2011/2012 przedstawia poniższa tabela.

Tabela: Wyniki działań w ramach programu „Nie bądźmy obojętni”

Wyniki działań podjętych w ramach realizacji programu „Nie bądźmy obojętni”	2008/2009	2009/2010	2010/2011	2011/2012
Ilość osób uratowanych przed wychłodzeniem organizmu (w tym)	92	114	95	100

Ilość osób dowiezionych do miejsca zamieszkania	53	52	35	54
Ilość osób umieszczonych w PDOZ	12	27	20	19
Ilość osób przekazanych karetkom Pogotowia Ratunkowego	20	34	38	25

W sezonie zimowym 2011/2012 nie ujawniono żadnych przypadków zgonów osób spowodowanych wychłodzeniem organizmu.

- w ramach współpracy z MKRPA i GKRPA w 2012 r. przeprowadzono **91 kontroli placówek handlowych i lokali gastronomicznych** pod kątem przestrzegania warunków sprzedaży i podawania alkoholu, w szczególności osobom małoletnim oraz **5 kontroli wspólnie z Sanepidem**. Dla porównania w 2011 r. – 80 kontroli z MKRPA/GKRPA, w 2010 r. – 78 kontroli, w 2009 r. – 74 kontrole.
- w czasie wakacji wspólnie z MKRPA oraz Strażą Miejską w Grajewie zorganizowano działania „**Alkohol tylko dla dorosłych**”. W ramach działań skontrolowano 12 punktów sprzedaży alkoholu. W czasie kontroli rozpropagowywano ulotki dot. konsekwencji prawnych sprzedaży alkoholu osobom niepełnoletnim.
- w ramach realizacji programu „Stop patologiom”, przeprowadzono **8** działań pod kryptonimem „**Melina**”, które miały na celu ograniczenie handlu papierosami i alkoholem bez polskich znaków skarbowych akcyzy. W trakcie działań dzielnicowi skontrolowali 30 w/w miejsc. W wyniku podjętych działań „Melina” ujawniono 6 sprawców wykroczeń skarbowych oraz 8 sprawców przestępstw rozlewania alkoholu niewiadomego pochodzenia.
- przeprowadzono **2 działania z pracownikami Urzędu Celnego**, w ramach których zabezpieczono m.in. 7 litrów alkoholu różno procentowego oraz 202 paczki papierosów bez polskich znaków skarbowych akcyzy. Ogółem w wyniku działań podjętych przez funkcjonariuszy KPP w 2012 r. zabezpieczano **5 475 paczek papierosów** bez polskich znaków akcyzy oraz **27,43 l alkoholu** różno procentowego.
- policjanci Wydziału Ruchu Drogowego przeprowadzili **9 wzmożonych działań prewencyjnych pn. „Alkohol – Narkotyki”** mających na celu eliminowanie z ruchu drogowego osób prowadzących pojazdy, będących pod wpływem alkoholu bądź pod działaniem środków odurzających.
- policjanci Wydziału Ruchu Drogowego przeprowadzili **4 działania kontrolne pn. „Trzeźwy Poranek”**, mające na celu ograniczenie liczby zdarzeń drogowych i ich ofiar poprzez ujawnianie i eliminowanie z ruchu drogowego kierujących pod wpływem alkoholu.
- policjanci w trakcie realizacji służb patrolowo-obchodowych dokonywali też doraźnych kontroli miejsc sprzedaży i podawania alkoholu – (restauracje, bary, kawiarnie, sklepy).
- przeprowadzono **2 działania „Bezpieczny Weekend”** oraz **3 działania „Dyskoteka”**.
- policjanci służb prewencyjnych prowadzili rozpoznawanie zagrożeń związanych z narkomanią, środowiska osób zajmujących się handlem, dystrybucją środków odurzających oraz osób zażywających tego rodzaju środki. Dokonywali kontroli miejsc szczególnie zagrożonych narkomanią: miejsca grupowania się nieletnich, odbywania się imprez kulturalno-rozrywkowych, dyskotek, według wcześniej sporządzonych kart zadań doraźnych oraz wykazów miejsc zagrożonych. Obchodem zostały objęte rejony przyległe do szkół.. Prowadzone było stałe rozpoznawanie zagrożeń związanych z narkomanią, środowiska osób zajmujących się handlem, dystrybucją środków odurzających oraz osób zażywających tego rodzaju środki,
- w ramach kampanii „**Nie ufaj bezgranicznie**”, mającej na celu uświadomienie młodym ludziom zagrożeń wynikających z zarobkowych wyjazdów zagranicznych przeprowadzono **4 spotkania edukacyjne** z młodzieżą szkół ponadgimnazjalnych oraz **1** w Powiatowym Urzędzie Pracy z osobami bezrobotnymi. Podczas spotkań informowano młodzież o **kampanii społecznej „Nie przegraj”** mającej na celu zwrócenie uwagi na problem komercyjnego wykorzystania dzieci w celach seksualnych. Na stronie internetowej KPP zamieszczono artykuł na temat kampanii przeciwko komercyjnemu wykorzystaniu seksualnemu dzieci i młodzieży - „Nie przegraj”. Przeprowadzono szkolenie dla służby dyżurnej jednostki dot. przedmiotowej tematyki, które polegało na wyświetleniu dwóch filmów wyprodukowanych ze środków

MSWiA przez fundację Przeciwko Handlowi Kobietami „La Strada” przedstawiających pozytywne i negatywne podejście dyżurnego jednostki policji w sytuacji zgłoszenia się ofiary handlu ludźmi. Opracowano materiał edukacyjny i ulotki o treściach prewencyjnych dot. wyjazdów zagranicznych, które rozpropagowano w lokalnych mediach (strony internetowe) oraz w miejscach ogólnodostępnych dla młodzieży (biura podróży, szkoły, PUP).

- przyłączono się do obchodów **„Europejskiego Dnia Walki z Handlem Ludźmi”** obchodzonego 18 października, podjęto następujące czynności: informację o przedmiotowym dniu umieszczono na stronie internetowej tut. jednostki; opracowano plakat promujący Europejski Dzień Przeciw Handlowi Ludźmi, który został rozpropagowany na terenie powiatu grajewskiego poprzez umieszczenie w punkcie recepcyjnym tut. komendy, podległych posterunkach oraz w Urzędach Miejskich/Gminnych na terenie powiatu, w Powiatowym Urzędzie Pracy, Zespole Szkół nr 1 w Grajewie, Zespole Szkół nr 2 w Grajewie, biurze podróży „Orbit”, biurze podróży „BB”. W w/w miejscach pozostawiono również ulotki informacyjne oraz kalendarzyki dot. zagrożeń związanych z wyjazdami zagranicznymi. W ramach działań promujących Europejski Dzień Przeciw Handlowi Ludźmi przeprowadzono także **2 spotkania profilaktyczne w ZS nr 1 i w ZS nr 2 w Grajewie**. Podczas spotkań omówiono zagrożenia związane z wyjazdami zagranicznymi.
- informacje o rodzinach w których został wypełniony formularz „NK” były na bieżąco przekazywane do lokalnych zespołów interdyscyplinarnych ds. przeciwdziałania przemocy w rodzinie. Dzielnicy w ramach realizacji procedury „Niebieska karta” uczestniczyli w pracach grup roboczych LZI oraz wizytowali rodziny, w których stwierdzono przemoc - sytuację konfliktową (była przeprowadzana interwencja). Przeprowadzali rozmowy profilaktyczne, informowali ofiary przemocy o możliwościach uzyskania pomocy od różnych instytucji. Kierowali wnioski o leczenie odwykowe sprawców przemocy domowej do MKRPA i GKRPA. (Niektóre osoby kierowały wnioski o leczenie odwykowe swoich członków rodziny bezpośrednio do Komisji po uprzednim pouczeniu ich o takiej możliwości przez dzielnicowych. Wnioski kierowane były również przez grupy robocze LZI. Zaktualizowano i rozpropagowano wykaz placówek pomocowych w sytuacjach związanych z występowaniem przemocy w rodzinie oraz choroby alkoholowej.
- w ramach „Tygodnia Pomocy Ofiarom przestępstw” zorganizowano tzw. **„Punkty informacyjno – konsultacyjne dla ofiar przemocy”** w ramach, których funkcjonariusze KPP udzielali porad oraz pomocy prawnej ofiarom przemocy; osoby zgłaszające się mogły szczegółowo i indywidualnie uzyskać informacje na temat swoich uprawnień, otrzymały poradniki pn. „Zostałem pokrzywdzony przestępstwem. I co dalej...?” oraz ulotki „Karta Praw Osoby Dotkniętej Przemocą w Rodzinie”. Opracowano ulotkę informacyjną, którą rozpropagowano wśród mieszkańców miasta.
- w ramach obchodów kampanii **„16 dni przeciwdziałania przemocy wobec kobiet”** Zespół Prewencji Kryminalnej, Nieletnich i Patologii wystąpił z inicjatywą pn. **„Zatrzymajmy przemoc w rodzinie!”**. Przedsięwzięcie to miało na celu uświadomienie mieszkańcom powiatu grajewskiego, iż przemoc w rodzinie, przemoc wobec kobiet to jedna z głównych bolączek współczesnej rodziny oraz pokazanie możliwości rozwiązania tego problemu poprzez wskazanie instytucji pomocowych działających w tym zakresie. Do współpracy zaproszono pracowników Miejskiego Zespołu Interdyscyplinarnego na rzecz przeciwdziałania przemocy w rodzinie oraz Miejskiego Domu Kultury w Grajewie. W ramach podjętych działań w dniach 9 grudnia 2012 r. o godz. 14:30 (dla mieszkańców) i 10 grudnia 2012 r. o godz. 10:00 (dla młodzieży szkół ponadgimnazjalnych) w sali kinowej Miejskiego Domu Kultury w Grajewie został emitowany **film pt. „Plac Zbawiciela”**. W dniu 7 grudnia młodzież ZS nr 2 w Grajewie rozpropagowała na terenie miasta zaproszenia na film oraz ulotki informacyjne dot. problematyki przemocy w rodzinie. W ramach podjętych działań przygotowano plakaty kinowe dot. emisji filmu, ulotki informacyjne z wykazem instytucji działających w zakresie pomocy ofiarom przemocy oraz zaproszenia na film. Plakaty wraz z informacją na temat przedmiotowej inicjatywy zostały rozpropagowane na terenie miasta. Ponadto informacja na temat przedsięwzięcia została umieszczona na stronie internetowej KPP w Grajewie oraz przesłana do administratorów lokalnych stron internetowych (www.e-grajewo, www.zyciegrajewa, www.grajewo24, www.iregionalni).

- przeprowadzono **spotkanie w Środowiskowym Domu Samopomocy w Grajewie** nt. przemocy w rodzinie, na którym rozpropagowano ulotki, zakładki oraz poradniki informacyjne.
- specjalista ds. nieletnich oraz dzielnicowi wzięli udział w seminarium przeprowadzonym przez pracowników ROPS w Białymstoku nt. **„Współpracy osób, instytucji i służb w planowaniu i udzielaniu pomocy osobom doznającym przemocy domowej”** oraz w szkoleniu prowadzonym przez przedstawiciela KWP w Białymstoku dot. realizacji procedury „NK”.
- uczestniczono w spotkaniu zorganizowanym przez Stowarzyszenie Centrum Inicjatyw społecznych pn. **„Namiot bezpieczeństwa”**, podczas którego udzielano porad na temat zachowania w sytuacji zagrożenia życia lub zdrowia, możliwości pomocy ofiarom przemocy w rodzinie, rozpropagowano ulotki informacyjne dot. przedmiotowej tematyki oraz ulotko dot. zagrożeń podczas wakacji. Spotkanie połączone było z nauką samoobrony prowadzoną przez aktora Roberta Moskwę.
- kontynuowano działania w ramach kampanii **„Stop Bezmyślności”**. Działania polegały na uczulaniu społeczeństwa (głównie dzieci) na temat zagrożeń jakie niosą niebezpieczne psy.
- prowadzono działania **„Bezpieczna woda”**, ukierunkowane na zapewnienie właściwego poziomu bezpieczeństwa i porządku publicznego na wodach i terenach przywodnych. Do działań angażowano również podmioty pozapolicyjne, takie jak: **Straż Gminną, Straż Rybacką, Straż Leśną, Straż Biebrzańskiego Parku Narodowego oraz Wodne Ochotnicze Pogotowie Ratunkowe.**
- przeprowadzono **12 działań ukierunkowanych na środowisko nieletnich pod kryptonimem „Nieletni”**.
- przeprowadzono **3 działania „Blokowisko”** ukierunkowane na zapewnienie bezpieczeństwa i porządku publicznego.
- skierowano ogółem **101 informacji/zawiadomień** do różnych instytucji i organizacji w sprawach nieletnich i ich rodzin: w tym do Sądu **94** – dot. nieletnich sprawców czynów karalnych i zagrożonych demoralizacją, rodziców niewłaściwie sprawujących władzę rodzicielską. Ponadto sporządzono **16 wystąpień/zawiadomień do rodziców.**
- w ramach współpracy z Sądem (głównie z kuratorami nieletnich) uzyskiwano informacje dotyczące zastosowanych wobec nieletnich środków wychowawczych lub poprawczych.
- przeprowadzono **4 akcje (działania wzmożone)** ukierunkowane na dzieci i młodzież oraz rodziny, mając na uwadze bezpieczeństwo dzieci oraz przeciwdziałanie patologiom, w tym: działania zapobiegawcze - **„Bezpieczne ferie”, „Bezpieczne wakacje”, „Bezpieczna droga do szkoły/domu”** oraz działania związane z obchodami **„Dnia Wiosny”**.
- w ramach działań „Bezpieczna droga do szkoły/domu” opracowano autorski materiał multimedialny o treści prewencyjnej dot. unikania zagrożeń oraz kształtowania bezpiecznych zachowań dzieci, który był nieodpłatnie emitowany w sali kinowej. Przedsięwzięcie prowadzone było w ramach porozumienia zawartego pomiędzy dyrektorem MDK a Komendantem Powiatowym Policji.
- w lutym 2012 r. ramach działań zapobiegawczych podczas ferii zimowych przeprowadzono **konkurs pod hasłem „Bezpieczne Ferie 2012”** w Szkole Podstawowej nr 4 w Grajewie. Konkurs obejmował tematykę z prewencji kryminalnej, bezpieczeństwa w ruchu drogowym, profilaktyki uzależnień.
- powiat grajewski objęto **projektem „Szkoła dobrego wyboru”** dot. profilaktyki uzależnień (od środków psychoaktywnych, komputera, telefonu). Celem projektu „Szkoła dobrego wyboru” jest kompleksowe przygotowanie osób pracujących z dziećmi i młodzieżą do prowadzenia działań z zakresu profilaktyki uzależnień. W ramach projektu przeprowadzono spotkania z kadrą pedagogiczną na temat „Prawnych aspektów uzależnień” w Zespole Szkół w Nieckowie, Zespole Szkół w Szczuczynie oraz w Gimnazjum w Wąsosz.
- propagowano ideę bezpłatnej infolinii „Telefonu zaufania dla dzieci i młodzieży 116 – 111” oraz telefonu dla osób przeżywających kryzys 116 123, telefonu zaufania dla ofiar dotkniętych przemocą 0801 109 801 oraz 0801 12 00 02 („niebieska linia”) poprzez przekazywanie inf. na ten temat na spotkaniach z młodzieżą, oraz poprzez umieszczenie informacji o infolinii na stronie internetowej KPP w Grajewie.

- przeprowadzono **360** spotkań z dziećmi i młodzieżą szkolną w ramach realizowanych programów, na których poruszono następujące tematykę: „**Bezpieczne Ferie**”, „**Bezpieczne wakacje**”, „**Bezpieczna droga do szkoły/domu**”, „**Nie ufaj bezgranicznie**”, „**Bezpieczeństwo w sieci Internet**”, „**Cyberprzemoc**”, „**Bezpieczna komórka**”, „**Stop bezmyślności**”, „**Bezpieczny przedszkolak**”; prowadzono zajęcia z zakresu edukacji prawnej, przemocy rówieśniczej i przemocy w rodzinie oraz bezpieczeństwa w ruchu drogowym. Na **24** spotkaniach omówiono tematy społeczno prawnych skutków uzależnień, na **42** – tematykę dot. odpowiedzialności prawnej nieletnich, na **20** tematykę dot. bezpieczeństwa w sieci Internet oraz cyberprzemocy. Na **35** spotkaniach omówiono tematykę dot. przemocy i agresji rówieśniczej oraz **5** spotkań dot. przemocy w rodzinie. Do poszczególnej tematyki prowadzono kolportaż ulotek informacyjnych, stworzono prezentacje multimedialne, popularyzowano ideę „policyjnego telefonu zaufania”, „Telefonu zaufania dla dzieci i młodzieży 116 111”.
- przeprowadzono **7 spotkań** z rodzicami, na których omówiono zjawisko przestępczości nieletnich, problem uzależnień dzieci i młodzieży a także tematykę bezpieczeństwa w sieci Internet i problematykę cyberprzemocy. Na spotkaniach poruszano również zagadnienie władzy rodzicielskiej i jej niewłaściwego sprawowania także ingerencji sądu w przypadkach zagrożenia dobra dziecka w związku z niewłaściwym jej wykonywaniem. W ramach powyższych spotkań prowadzono kolportaż ulotek informacyjnych oraz poradników „*Bliżej siebie-dalej od narkotyków*”; jak również propagowano ideę policyjnego telefonu zaufania.
- przeprowadzono **97** spotkań z kadrą pedagogiczną szkół (dyrektorami, pedagogami, nauczycielami), na których omawiano problemy demoralizacji i przestępczości nieletnich i innych zjawisk patologicznych w szczególności narkomanii oraz formy współdziałania w celu eliminacji tego zjawiska. Informowano nauczycieli o algorytmie postępowania w przypadku ujawnienia na terenie szkoły osób posiadających/sprzedających narkotyki. Przekazywano procedury interwencji szkoły w zakresie przeciwdziałania narkomanii. Przekazano „Poradniki dla kadry pedagogicznej placówek oświatowych” oraz ulotki informacyjne.
- w kwietniu 2012 r. przeprowadzony został „**Turniej wiedzy o bezpieczeństwie w ruchu drogowym**”.
- w zakresie przeciwdziałania przestępczości związanej z aktywnością pseudokibiców w związku z Euro 2012 opracowano **autorski materiał multimedialny** o treści prewencyjnej dot. wzorowego kibicowania, poszanowania praw i godności człowieka oraz zasad fair play, który był nieodpłatnie emitowany na monitorach LCD w sali kinowej Miejskiego Domu Kultury w Grajewie w trakcie obecności widowni oraz na monitorze LCD przed budynkiem kina, w czasie trwania „Euro 2012”. W tym celu Komendant Powiatowy Policji w Grajewie zawarł porozumienie z Dyrektorem Miejskiego Domu Kultury.
- we współpracy z pracownikami Ośrodka Kuratorskiego przy SR w Grajewie i Świetlicy Socjoterapeutycznej przy klubie „Zdrowie i trzeźwość” zorganizowano i przeprowadzono **konkurs pn. „Młodzież kibicuje bezpiecznie”**, którego głównym celem było ukształtowanie nawyków mądrego i bezpiecznego kibicowania pozbawionego agresji i przemocy. Konkurs obejmował sprawdzian wiedzy z zakresu prewencji kryminalnej oraz drużynowe konkurencje sprawnościowe.
- wspólnie ze Starostwem Powiatowym w Grajewie zorganizowano konkurs na plakat pn. „**Chuliganom – mówimy NIE! Niech żyją prawdziwi kibice!**”, którego głównym celem było promowanie kulturalnego kibicowania, tolerancji i poszanowania praw człowiek. Konkurs promował pośrednio dziecięce uzdolnienia plastyczne jako sposób spędzania wolnego czasu oraz alternatywne dla zachowań społecznie niepożądanych. Do udziału w konkursie zostały zaproszone szkoły podstawowe z terenu powiatu grajewskiego.
- w ramach współpracy z Zespołem Szkół nr 2 im. 9 Pułku Strzelców Konnych w Grajewie, aktywnie włączono się w realizację autorskiego programu do zajęć z przysposobienia obronnego o treściach rozszerzających dla klasy sportowo – obronnej w II Liceum Ogólnokształcącym w Grajewie pn. „**Prewencja dla wychowania**”. Realizacja programu przez przedstawicieli Komendy Powiatowej Policji w Grajewie polegała na prowadzeniu zajęć z przysposobienia obronnego w klasie sportowo – wojskowej przez okres jednego roku w wymiarze 25 godzin edukacyjnych w cyklu nauczania.

- przyłączono się do obchodów „**Międzynarodowego Dnia Tolerancji**”, w ramach których podczas 3 spotkań (54 osób) poruszano tematykę nietolerancji, rasizmu, ksenofobii. Ponadto informację o przedmiotowym dniu umieszczono na stronie internetowej KPP.
- **w ramach współpracy z lokalnymi samorządami uzyskano kwotę 5.723 zł**, która została przeznaczona na zakup elementów odblaskowych dla dzieci (w ramach działań „Bezpieczna droga do szkoły/domu”, zakup długopisów i nadruk na nich haseł dot. profilaktyki antyalkoholowej, antynarkotykowej i cyberprzemocy oraz na nagrody w konkursie „Chuliganom mówimy NIE! Niech żyją prawdziwi kibice!”). Ponadto pozyskano:
 - **20.000 zł** – na zakup sprzętu (lornetka z noktowizorem, rzutnik multimedialny do spotkań profilaktycznych, 10 latarek SL 20X LED itp.)
 - **8.800** – na zakwaterowanie i wyżywienie funkcjonariuszy OPP w Białymstoku pełniących służbę na terenie PP w Rajgrodzie w okresie wakacyjnym, oraz na paliwo do radiowozów),
 - **15.000** – na zakup urządzenia do badania stanu trzeźwości Alkometr A2.0 oraz 2 aparatów fotograficznych – kwota pozyskana od Nadleśnictwa Rajgród.
 - **15.000 zł** na służby ponadnormatywne, które były pełnione na terenie miasta w okresie lipiec – październik - kwotę pozyskano przy współpracy z Burmistrzem i Radą Miasta Grajewo.

Ponadto Komenda Powiatowa Policji w Grajewie przystąpiła do projektu pn. „**Klient w centrum uwagi administracji**” współfinansowanego ze środków Unii Europejskiej w ramach Europejskiego Funduszu Społecznego, wdrażanego przez Departament Służby Cywilnej Kancelarii Prezesa Rady Ministrów. Głównym celem projektu jest usprawnienie pracy urzędów administracji rządowej w oparciu o zarządzanie satysfakcją klienta, a w dalszej perspektywie projakościowa i prokliencka reorientacja stosowanego w nich modelu zarządzania a także pozytywna zmiana wizerunku urzędów administracji rządowej w oczach obywatela.

W ramach projektu wybrani pracownicy KPP w Grajewie brali udział w

- Szkoleniach z zakresu nowoczesnych standardów obsługi klienta dla urzędów biorących udział w projekcie oraz szkoleniu przygotowujące urzędy do przeprowadzenia badania;
- Badaniu satysfakcji klienta w urzędach zakwalifikowanych do projektu;
- Opracowaniu katalogów usług dla KPP w Grajewie;
- Spotkaniu ewaluacyjnym, nastawionym na wymianę doświadczeń związanych z wdrażaniem usprawnień w zakresie obsługi klienta dla urzędów biorących udział w projekcie.

IV. Wnioski oraz propozycje rozwiązań udoskonalających.

Analiza danych na temat zagrożenia przestępczością na terenie powiatu grajewskiego wskazuje, że przestępczość w 2012 utrzymała się na podobnym poziomie jak w roku 2011. Jednakże na przestrzeni ostatnich 5 lat można zauważyć systematyczny spadek skali przestępczości na terenie działania KPP w Grajewie.

Mając na uwadze zwiększenie poczucia bezpieczeństwa mieszkańców powiatu grajewskiego wskazane byłoby zintensyfikowanie następujących działań:

- zwiększenie służb w rejonach zagrożonych (patroli pieszych służb ponadnormatywnych),
- pozyskanie od samorządów lokalnych środków na zorganizowanie ponadnormatywnych służb funkcjonariuszy policji szczególnie w okresie letniego wypoczynku,
- skuteczne zapobieganie i zdecydowane eliminowanie przestępstw i wykroczeń szczególnie uciążliwych społecznie,
- szybka reakcja na zdarzenia (szczególnie na zdarzenia o charakterze chuligańskim) a także skrócenie czasu podejmowanych interwencji i właściwe ich dokumentowanie,
- utrzymanie na właściwym poziomie obsługi interesantów oraz podnoszenie jakości pracy dyżurnych na stanowisku kierowania,

- kontynuowanie stałej współpracy ze Starostwem Powiatowym, lokalnymi samorządami, Strażą Miejską, Strażą Gminną, Miejskimi i Gminnymi Komisjami d/s Rozwiązywania Problemów Alkoholowych, Opieką Społeczną, Strażą Leśną, Strażą Biebrzańskiego Parku Narodowego, Strażą Graniczną, Strażą Rybacką, WOPR oraz innymi podmiotami,
- utrzymanie wysokiej społecznej oceny pracy Policji i poziomu bezpieczeństwa mieszkańców,
- kierowanie wniosków o cofnięcie zezwolenia na sprzedaż/podawanie alkoholu w przypadkach uzasadnionych przepisami Ustawy o wychowaniu w trzeźwości i przeciwdziałaniu alkoholizmowi.

Wyk. w 2 egz. GR

Egz. nr 1- adresat

Egz. nr 2 ad acta