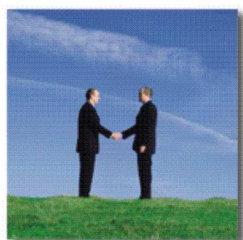


**PROGNOZA**  
**ODDZIAŁYWANIA NA ŚRODOWISKO**  
**PROGRAMU OCHRONY ŚRODOWISKA**  
**POWIATU GRAJEWSKIEGO**  
**NA LATA 2008 – 2011**  
**z perspektywą na lata 2012 – 2015**

---



---

**WYKONAWCA**



EKOTON Sp. z o.o.  
ul. Św. Rocha 5 lok. 210 A  
15 - 879 Białystok  
tel./fax: (+48) 85 744 67 95  
[www.ekoton.pl](http://www.ekoton.pl)

**ZAMAWIAJĄCY**



Starostwo Powiatowe w Grajewie  
ul. Strażacka 6B  
19-200 Grajewo

Białystok, grudzień 2008 r.

**Zamawiający:**  
**Starostwo Powiatowe w Grajewie**  
**ul. Strażacka 6B**  
**19-200 Grajewo**



**Wykonawca:**



ul. Św. Rocha 5 lok 210A, 15 - 879 Białystok  
tel./fax (085) 744-67-95; GSM: 0 605 571 297  
e-mail: [beata@ekoton.pl](mailto:beata@ekoton.pl)  
Wszelkie prawa zastrzeżone

**Zespół autorów:**

dr Grzegorz Chocian  
mgr inż. Beata Gładkowska – Chocian  
mgr inż. Joanna Bartnikiewicz  
mgr inż. Anna Żabicka

## SPIS TREŚCI

1. WPROWADZENIE .....	5
2. INFORMACJE O ZAWARTOŚCI, GŁÓWNYCH CELACH PROGRAMU OCHRONY ŚRODOWISKA POWIATU GRAJEWSKIEGO NA LATA 2008 – 2011, ORAZ JEGO POWIĄZANIACH Z INNYMI DOKUMENTAMI.....	6
3. INFORMACJE O METODACH ZASTOSOWANYCH PRZY SPORZĄDZANIU PROGNOZY .....	8
4. PROPOZYCJE DOTYCZĄCE PRZEWIDYWANYCH METOD ANALIZY SKUTKÓW REALIZACJI POSTANOWIEŃ PROGRAMU ORAZ CZĘSTOTLIWOŚCI JEJ PRZEPROWADZANIA .....	9
5. INFORMACJE O MOŻLIWYM TRANSGRANICZNYM ODDZIAŁYWANIU NA ŚRODOWISKO .....	10
6. OKREŚLENIE, ANALIZA I OCENA ISTNIEJĄCEGO STANU ŚRODOWISKA ORAZ POTENCJALNE ZMIANY TEGO STANU W PRZYPADKU BRAKU REALIZACJI POSTANOWIEŃ PROGRAMU .....	10
7. OKREŚLENIE, ANALIZA I OCENA STANU ŚRODOWISKA NA OBSZARACH OBJĘTYCH PRZEWIDYWANYM ZNACZĄCYM ODDZIAŁYWANIEM.....	13
8. OKREŚLENIE, ANALIZA I OCENA ISTNIEJĄCYCH PROBLEMÓW OCHRONY ŚRODOWISKA, ISTOTNYCH Z PUNKTU WIDZENIA REALIZACJI PROGRAMU ..	18
9. OKREŚLENIE, ANALIZA I OCENA CELÓW OCHRONY ŚRODOWISKA USTANOWIONYCH NA SZCZEBLU MIĘDZYNARODOWYM, WSPÓLNOTOWYM I KRAJOWYM, ORAZ SPOSOBY, W JAKICH TE CELE I INNE PROBLEMY ŚRODOWISKA ZOSTAŁY UWZGLĘDNIONE PODCZAS OPRACOWYWANIA PROGRAMU .....	19
10. OKREŚLENIE, ANALIZA I OCENA PRZEWIDYWANEGO ZNACZĄCEGO ODDZIAŁYWANIA NA OBSZAR NATURA 2000, A TAKŻE NA POSZCZEGÓLNE KOMPONENTY ŚRODOWISKA .....	23
11. PRZEDSTAWIENIE ROZWIĄZAŃ MAJĄCYCH NA CELU ZAPOBIEGANIE, OGRANICZANIE I KOMPENSACJĘ PRZYRODNICZĄ NEGATYWNYCH ODDZIAŁYWAŃ NA ŚRODOWISKO .....	26
12. PRZEDSTAWIENIE ROZWIĄZAŃ ALTERNATYWNYCH DO ROZWIĄZAŃ ZAWARTYCH W PROGRAMIE, ALBO WYJAŚNIENIE BRAKU ROZWIĄZAŃ ALTERNATYWNYCH.....	27

13. STRESZCZENIE SPORZĄDZONE W JĘZYKU NIESPECJALISTYCZNYM .....28

## 1. WPROWADZENIE

*Prognoza oddziaływania na środowisko Programu Ochrony Środowiska Powiatu Grajewskiego na lata 2008-2011* została opracowana na zlecenie Starostwa Powiatowego w Grajewie przez firmę Ekoton Sp. z o.o. z Białegostoku.

Zgodnie z Prawem ochrony środowiska (Dz. U. 2008 Nr 25 poz. 150 z późn. zm.) *Prognoza oddziaływania na środowisko* jest jednym z podstawowych dokumentów niezbędnych w procedurze postępowania w sprawie oceny oddziaływania na środowisko planów i programów. Prawo ochrony środowiska nakłada na organ opracowujący *Program ochrony środowiska*, obowiązek sporządzenia *Prognozy oddziaływania na środowisko*. Art. 51 ustawy o udostępnianiu informacji o środowisku i jego ochronie, udziale społeczeństwa w ochronie środowiska oraz o ocenach oddziaływania na środowisko (Dz. U. 2008 Nr 199 poz. 1227), z dnia 3 października 2008 roku, formułuje wytyczne, co do zawartości takiej *Prognozy*. Opracowanie niniejszej *Prognozy*, ma na celu ocenę skutków przyrodniczych, jakie są przewidziane w wyniku przeprowadzenia działań wyznaczonych w powiatowym Programie ochrony środowiska.

Zgodnie z ustawą z dnia 3 października 2008 r. *Prognoza* powinna:

- 1) zawierać:
  - a) informacje o zawartości, głównych celach projektowanego dokumentu oraz jego powiązaniach z innymi dokumentami,
  - b) informacje o metodach zastosowanych przy sporządzaniu prognozy,
  - c) propozycje dotyczące przewidywanych metod analizy skutków realizacji postanowień projektowanego dokumentu oraz częstotliwości jej przeprowadzania,
  - d) informacje o możliwym transgranicznym oddziaływaniu na środowisko,
  - e) streszczenie sporządzone w języku niespecjalistycznym,
  
- 2) określać, analizować i oceniać:
  - a) istniejący stan środowiska oraz potencjalne zmiany tego stanu w przypadku braku realizacji projektowanego dokumentu,
  - b) stan środowiska na obszarach objętych przewidywanym znaczącym oddziaływaniem,

- c) istniejące problemy ochrony środowiska istotne z punktu widzenia realizacji projektowanego dokumentu,
  - d) cele ochrony środowiska ustanowione na szczeblu międzynarodowym, wspólnotowym i krajowym, istotne z punktu widzenia projektowanego dokumentu,
  - e) przewidywane znaczące oddziaływanie na cele i przedmiot ochrony obszaru Natura 2000 oraz integralność tego obszaru, a także na środowisko z uwzględnieniem zależności między tymi elementami środowiska i między oddziaływaniami na te elementy,
- 3) przedstawiać:
- a) rozwiązania mające na celu zapobieganie, ograniczanie i kompensację przyrodniczą negatywnych oddziaływań na środowisko, mogących być rezultatem realizacji projektowanego dokumentu,
  - b) rozwiązania alternatywne do rozwiązań zawartych w projektowanym dokumencie.

## 2. INFORMACJE O ZAWARTOŚCI, GŁÓWNYCH CELACH PROGRAMU OCHRONY ŚRODOWISKA POWIATU GRAJEWSKIEGO NA LATA 2008 – 2011, ORAZ JEGO POWIĄZANIACH Z INNYMI DOKUMENTAMI

Zgodnie z Polityką ekologiczną państwa władze powiatów są zobowiązane do sporządzania Programów ochrony środowiska raz na 4 lata. Każde z tych opracowań, wykonywane jest z perspektywą na kolejne 4 lata. Dodatkowo, co 2 lata Zarząd Powiatu, zobowiązany jest do sporządzania Raportu z wykonania *Programu*, który następnie przedstawia się Radzie Powiatu. *Program ochrony środowiska Powiatu Grajewskiego na lata 2008 – 2011 z perspektywą na lata 2012 – 2015* jest aktualizacją Programu ochrony środowiska dla Powiatu Grajewskiego na lata 2004 – 2014, uchwalonego dnia 12 lutego 2004 r. przez Radę Powiatu Grajewskiego Uchwałą Nr XIII/77/04.

*Program* określa zadania i cele krótkoterminowe (4-letnie), oraz zadania długookresowe (przewidziane do roku 2015). Głównym celem *Programu* jest

określenie polityki zrównoważonego rozwoju Powiatu Grajewskiego, która ma być realizacją Polityki ekologicznej państwa w skali regionu.

Główne funkcje *Programu ochrony środowiska Powiatu Grajewskiego na lata 2008 – 2011* to:

- realizacja Polityki Ekologicznej Państwa na terenie Powiatu Grajewskiego,
- wdrażanie zasady zrównoważonego rozwoju,
- strategiczne zarządzanie terenem powiatu w zakresie ochrony środowiska i gospodarki odpadami,
- wykaz informacji na temat aktualnego stanu środowiska przyrodniczego, oraz jego poszczególnych komponentów,
- wskazanie głównych problemów i zagrożeń istniejących w powiecie, oraz wskazanie kierunku ich rozwiązania,

*Program* swym zakresem obejmuje stan i ocenę środowiska przyrodniczego, wnioski i perspektywiczne kierunki działań. Celem powstania *Programu* jest poprawa stanu środowiska naturalnego, głównie poprzez działania chroniące środowisko przed degradacją i dewastacją.

Cele polityki ekologicznej państwa w powiązaniu ze specyfiką Powiatu Grajewskiego określają działania w zakresie:

- ochrony dziedzictwa przyrodniczego i racjonalnego użytkowania zasobów przyrody,
  - utworzenie Europejskiej Sieci Obszarów Chronionych NATURA 2000,
  - wzrost lesistości w Polsce do ok. 30% w 2020 roku,
  - ochrona przed degradacją i dewastacją gleb,
  - ochrona zasobów kopalin i wód podziemnych,
  - edukacja ekologiczna w zakresie ochrony przyrody i biotechnologii
- zrównoważonego wykorzystania surowców, materiałów, wody i energii,
  - wprowadzenie wskaźników wodochłonności, materiałochłonności i energochłonności produkcji do systemu statystyki publicznej,
  - wspieranie budowy instalacji zwiększających wykorzystanie źródeł energii odnawialnej,
  - racjonalizacja wykorzystywania zasobów wód powierzchniowych i podziemnych,

- dalszej poprawy jakości środowiska i wzrostu bezpieczeństwa ekologicznego
  - zapobieganie ograniczania ilości i pogarszania jakości wód i powietrza,
  - kontrolowana gospodarka odpadami,
  - przeciwdziałanie poważnym awariom przemysłowym,
  - kontrola hałasu i pól elektromagnetycznych z ukierunkowaniem na dbałość o zdrowie ludzkie.

Ustalenia *Programu Ochrony Środowiska Powiatu Grajewskiego na lata 2008 – 2011* sformułowano w obrębie regionalnej polityki ekologicznej w odniesieniu do kierunków działań określonych w politykach nadrzędnych (międzynarodowych i krajowych). Do najważniejszych dokumentów regionalnych należy m.in. Program ochrony środowiska Województwa Podlaskiego na lata 2007 – 2010. Jest on kluczowym dokumentem programowym określającym zasady i kierunki długofalowej koncepcji rozwoju regionalnego. Misją Programu to – zrównoważony rozwój Województwa Podlaskiego przy zachowaniu i promocji środowiska naturalnego. Powiatowy Program ochrony środowiska jest jednym z programów realizacyjnych wojewódzkiego Programu ochrony środowiska.

### 3. INFORMACJE O METODACH ZASTOSOWANYCH PRZY SPORZĄDZANIU PROGNOZY

*Prognoza oddziaływania na środowisko*, stanowiąca integralną część *Programu Ochrony Środowiska Powiatu Grajewskiego na lata 2008 – 2011* została sporządzona w ramach strategicznej oceny oddziaływania na środowisko skutków realizacji planów i programów, zgodnie z ustawą o udostępnianiu informacji o środowisku i jego ochronie, udziale społeczeństwa w ochronie środowiska oraz o ocenach oddziaływania na środowisko (Dz. U. 2008, Nr 199 poz. 1227).

Przy opracowywaniu niniejszej *Prognozy* zastosowano metody opisowe i porównawcze. W początkowej fazie powstania *Prognozy oddziaływania na środowisko* zapoznano się z obowiązującymi dokumentami nadrzędnymi w stosunku do sporządzanego *Programu*. Następnie na podstawie analizy aktualnego stanu środowiska na terenie Powiatu Grajewskiego zidentyfikowane zostały największe problemy środowiskowe. Kolejnym etapem było określenie



powiązania pomiędzy założeniami projektowanego dokumentu a istniejącymi problemami środowiskowymi. Późniejszy etap sporządzania *Prognozy* obejmował określenie wpływu realizacji celów wyznaczonych w *Programie Ochrony Środowiska Powiatu Grajewskiego na lata 2008 – 2011* na środowisko. Zastosowana w tym miejscu subiektywna ocena skutków porealizacyjnych jest spójna z wytycznymi określonymi w ustawie o udostępnianiu informacji o środowisku i jego ochronie, udziale społeczeństwa w ochronie środowiska oraz o ocenach oddziaływania na środowisko (Dz. U. Nr 199 poz. 1227 z dnia 3 października 2008 r.).

#### 4. PROPOZYCJE DOTYCZĄCE PRZEWIDYWANYCH METOD ANALIZY SKUTKÓW REALIZACJI POSTANOWIEŃ PROGRAMU ORAZ CZĘSTOTLIWOŚCI JEJ PRZEPROWADZANIA

*Programu Ochrony Środowiska Powiatu Grajewskiego na lata 2008 – 2011* jest aktualizacją Programu ochrony środowiska dla Powiatu Grajewskiego na lata 2004 – 2014.

Analiza skutków realizacji postanowień *Programu Ochrony Środowiska Powiatu Grajewskiego na lata 2008 – 2011*, będzie odbywała się, co 4 lata w ramach aktualizacji powiatowego Programu ochrony środowiska. W celu częstszej weryfikacji postępu postanowień wynikających z *Programu*, co 2 lata sporządzany będzie Raport z wykonania *Programu*. W celu ułatwienia oceny realizacji działań *Programu* zaproponowane zostały w nim wskaźniki monitorowania (niektóre zaczerpnięto z Programu Ochrony Środowiska Województwa Podlaskiego na lata 2007 – 2010).

**Tabela Nr 1. Wskaźniki monitorowania Programu ochrony środowiska**

Lp.	Nazwa wskaźnika	Stan wyjściowy
1.	Liczba zlikwidowanych „dzikich” wysypisk śmieci	szt.
2.	Ilość zamkniętych składowisk odpadów niespełniających minimalnych wymagań formalnych i technicznych	szt.
3.	Ilość zebranych odpadów komunalnych	Mg / rok
4.	Ilość zebranych odpadów niebezpiecznych	Mg / rok
5.	Udział odpadów komunalnych pozyskiwanych ze zbiórki selektywnej	%

Lp.	Nazwa wskaźnika	Stan wyjściowy
6.	Liczba zmodernizowanych oczyszczalni ścieków	szt.
7.	Liczba nowych oczyszczalni ścieków (w tym oczyszczalni przydomowych)	szt.
8.	Jakość wód powierzchniowych; udział wód pozaklasowych (wg oceny ogólnej)	non
9.	Wielkość emisji zanieczyszczeń wprowadzanych do powietrza	Mg
10.	Liczba zmodernizowanych kotłowni	szt.
11.	Liczba nowopowstałych instalacji wykorzystujących odnawialne źródła energii	szt.
12.	Wskaźnik lesistości powiatu	%
13.	Liczba nowopowstałych gospodarstw ekologicznych	szt.
14.	Powierzchnia terenów objętych ochroną prawną	ha
15.	Udział ścieków komunalnych nieoczyszczonych	%
16.	Wskaźnik zwodociągowania powiatu	%
17.	Wskaźnik skanalizowania powiatu	%
18.	Ilość wody zużywanej dla celów socjalnych	m <sup>3</sup> / M / rok
19.	Nakłady inwestycyjne na ochronę środowiska	tys. zł
20.	Nakłady inwestycyjne na edukację ekologiczną	tys. zł

**Źródło:** Opracowanie własne

## 5. INFORMACJE O MOŻLIWYM TRANSGRANICZNYM ODDZIAŁYWANIU NA ŚRODOWISKO

Działania realizujące postanowienia *Programu* nie będą powodowały znaczących oddziaływań transgranicznych.

## 6. OKREŚLENIE, ANALIZA I OCENA ISTNIEJĄCEGO STANU ŚRODOWISKA ORAZ POTENCJALNE ZMIANY TEGO STANU W PRZYPADKU BRAKU REALIZACJI POSTANOWIEŃ PROGRAMU

Powiat Grajewski położony jest w dorzeczu rzeki Ełk, która jest dopływem Biebrzy i Narwi. Teren ukształtowany został przez zlodowacenie bałtyckie, w większości zbudowany jest zatem z glin zwałowych z fragmentami piasków

i żwirów. W północnej części powiatu znajdują się jeziora Pojezierza Ełckiego, natomiast na południowym – wschodzie powiatu rozciąga się Dolina Biebrzy. Stopień czystości wód powierzchniowych Powiatu Grajewskiego mieści się w III i IV klasie czystości wód. Wody podziemne są również wystarczającej jakości, aby mogły być wykorzystywane do celów bytowo – gospodarczych. W przypadku braku realizacji ustaleń zawartych w *Programie* mogą wystąpić następujące niekorzystne zmiany: pogorszenie się jakości wód, pogorszenie się bezpieczeństwa powodziowego oraz nieracjonalne wykorzystanie zasobów wodnych powiatu (np. do celów rekreacyjnych). Jednym z głównych ustaleń *Programu* jest zapewnienie rozwoju sieci wodno-kanalizacyjnej, w tym między innymi: budowa, rozbudowa modernizacja sieci wodociągowej i kanalizacyjnej, modernizacja stacji uzdatniania wody, budowa komunalnych oczyszczalni ścieków i przydomowych oczyszczalni ścieków. Rozwój sieci wodociągowej i kanalizacyjnej jest obecnie priorytetem powiatu. Stopień skanalizowania i zwodociągowania gmin jest wciąż bardzo niski, co niekorzystnie wpływa na zdrowie mieszkańców powiatu, oraz styl ich życia. Modernizacja istniejącej infrastruktury przyczyni się do poprawy jakości dostarczanej do obywateli wody, oraz wpłynie na racjonalne użytkowanie zasobów wodnych powiatu, poprzez zmniejszenie strat wody. Budowa naturalnych oczyszczalni roślinno – stawowych przy szkołach podstawowych podniesie poziom świadomości ekologicznej najmłodszych mieszkańców gmin.

Głównymi źródłami zanieczyszczeń powietrza są emisje gazów i pyłów. Powiat Grajewski z racji na obecność kilku dużych zakładów przemysłowych cechuje się bardzo wysoką emisją gazową (9,5% w skali województwa), jednak stała kontrola parametrów powietrza atmosferycznego nie wykazuje przekroczeń mogących zagrażać zdrowiu i życiu ludzi. Duże znaczenie dla środowiska ma ilość i jakość dróg oraz stan komunikacji kolejowej. Przez Powiat Grajewski przebiegają 3 drogi krajowe (Nr.: 61, 65 i 58), oraz sieć dróg powiatowych i gminnych. Stan dwóch ostatnich kategorii dróg w 2007 roku nie był najlepszy. Wciąż sporo jest dróg powiatowych o nieutwardzonej nawierzchni. Wpływa to niekorzystnie na wizerunek jak i funkcjonalność połączeń wewnątrz powiatu. Drogi krajowe zostały objęte monitoringiem państwowym na terenie miasta Grajewo. Wyniki pomiarów wykazały, że klimat akustyczny Grajewo w sąsiedztwie głównych tras komunikacyjnych był poważnie zagrożony. Porównując wyniki pomiarów do roku 1999 stwierdza się

ponad dwukrotny wzrost natężenia ruchu pojazdów w tym głównie ciężarowych. Brak wprowadzenia postanowień *Programu* może przyczynić się do zaniku kontroli punktowych źródeł zanieczyszczeń, które mają największy wpływ na stan atmosfery. Wstrzymanie modernizacji dróg na terenie powiatu może przyczynić się do stopniowego pogorszenia klimatu akustycznego Powiatu Grajewskiego, co może odbić się niekorzystnie na samopoczuciu mieszkańców.

Teren powiatu jest obszarem rolniczym, w którym użytki rolne stanowią ponad 65% całkowitej struktury użytkowej gruntów. Brak realizacji ustaleń *Programu* może, spowodować: ograniczenie celu długoterminowego narzuconego przez Politykę ekologiczną państwa (wzrost lesistości Polski do 30% do roku 2020), ograniczenie korzystnych dla środowiska funkcji ochronnych lasów (ochrony gleb i wód, naturalnych fragmentów rodzimej przyrody oraz ich roli krajobrazowej), zmniejszenia funkcji społecznych i gospodarczych jak: produkcji drewna i innych surowców, zagospodarowania turystycznego oraz wypoczynku w środowisku leśnym.

Walory przyrodnicze powiatu to głównie obecność lasów (ponad 20% obszaru powiatu), jak również duża ilość terenów prawnie chronionych. Do form ochrony przyrody możemy zaliczyć tu: Park Narodowy, 4 rezerwaty przyrody, obszar chronionego krajobrazu, użytek ekologiczny, 19 pomników przyrody oraz 2 obszary Natura 2000 (w dużej mierze pokrywające się). Zaniechanie realizacji ustaleń w tym zakresie jest działaniem zdecydowanie negatywnym. Brak ochrony najcenniejszych przyrodniczo ekosystemów mógłby się stać powodem zubożenia zasobów biologicznych regionu, a tym samym działaniem przeciwko bioróżnorodności kraju. Postępująca degradacja ekosystemów wywołałaby szereg nieodwracalnych zmian w ich strukturze (przede wszystkim ich uproszczenie). W sposób szczególny dotyczy to zaniku siedlisk hydrogenicznnych (Dolina Biebrzy), w wyniku ich przesuszenia.

Analizowany obszar nie jest terenem zasobnym w złoża kopalin. Z kruszyw zanotowanych w Powiecie Grajewskim na uwagę zasługują piaski i żwiry. Brak realizacji postanowień *Programu* mógłby spowodować w tej kwestii niekontrolowaną eksploatację złóż naturalnych, co w przypadku kruszyw naturalnych, może stać się powodem daleko posuniętej dewastacji powierzchni terenu.

Stan środowiska ulega również zachwianiu w wyniku zagospodarowania odpadów komunalnych i przemysłowych. W 2006 roku (GUS), na terenie Powiatu Grajewskiego, zebrano 10,5 tys. ton odpadów komunalnych i aż 71,5 tys. ton

odpadów wytworzonych przez różnego rodzaju zakłady. Odpady komunalne deponowane są obecnie na 5 składowiskach. W 2006 roku na terenie Powiatu Grajewskiego funkcjonowało 21 podmiotów prowadzących działalność w zakresie zbierania, odzysku i unieszkodliwiania odpadów. Zgodnie z Planem Gospodarki Odpadami dla Województwa Podlaskiego na lata 2007 – 2010 zakłada się, iż powstające na terenie powiatu odpady w przyszłości będą zagospodarowywane przez dwa Zakłady Zagospodarowania Odpadów i towarzyszące im instalacje pomocnicze. Miasto Grajewo, Gmina Grajewo, oraz Miasto i Gmina Rajgród będą podlegały pod ZZO Augustów, natomiast pozostałe jednostki – pod ZZO Czartoria. Nie modernizowane i nie rekultywowane składowiska odpadów mogą stać się potencjalnym źródłem zanieczyszczenia środowiska. Brak odpowiednich zabezpieczeń (uszczelnień i systemów odprowadzania odcieków) może spowodować wymywanie zanieczyszczeń, a także ich migrację do gleby oraz wód podziemnych i powierzchniowych. Składowanie odpadów stwarza również zagrożenie dla powietrza atmosferycznego, głównie ze względu na wtórne pylenie i migrację biogazu ze składowisk, który może być przyczyną wielu zagrożeń (wybuchy, pożary). Uporządkowanie gospodarki odpadowej, objęcie wszystkich mieszkańców powiatu zorganizowanym systemem zbierania odpadów komunalnych wyeliminuje przyczyny powstawania „dzikich” wysypisk śmieci i niekontrolowane usuwanie odpadów do środowiska. Zwiększenie ilości zbieranych selektywnie odpadów zmniejszy jednocześnie ilość składowanych odpadów zmieszanych. Zamknięcie obiektów niespełniających minimalnych wymagań formalnych i technicznych przyczyni się do poprawy jakości wód powierzchniowych i podziemnych, a także ograniczenia procesów degradacji gleb i gruntów.

Zaopatrzenie powiatu w energię elektryczną odbywa się za pomocą napowietrznej linii energetycznej. Na terenie Powiatu Grajewskiego nie występuje sieć gazowa, natomiast wykorzystanie energii odnawialnej znajduje się dopiero w początkowej fazie inwestycyjnej.

## 7. OKREŚLENIE, ANALIZA I OCENA STANU ŚRODOWISKA NA OBSZARACH OBJĘTYCH PRZEWIDYWANYM ZNACZĄCYM ODDZIAŁYWANIEM

Powiat Grajewski otoczony jest od zachodu Wysoczyzną Kolneńską, zaś od wschodu Kotliną Augustowską. Teren rozciągający się na północ stanowi Pojezierze Ełckie z jeziorami: Rajgrodzkim, Dręstwo, Toczyłowskim i Mierucie, natomiast od wschodu teren pokryty jest sandrami i bagnami. Na sandrach wykształciły się zatem gleby dominujące w powiecie – rdzawe (bielicowane i właściwe), natomiast z bagnami związane są ściśle gleby organiczne bagienne i murszowe. Powiat ma charakter terenu rolniczego, dlatego też w strukturze użytkowania gruntów na omawianym obszarze przeważają użytki rolne, które stanowią ok. 65,6% powierzchni powiatu. Dość licznie występują także lasy i grunty leśne – ok. 21,8%. Pozostałe grunty i nieużytki stanowią 12,6% ogólnej powierzchni.

Złożami kopalin zlokalizowanymi na terenie Powiatu Grajewskiego są w głównej mierze pokłady piasków i żwirów (19 stanowisk). Część z nich jest eksploatowana, a te których wydobywanie zostało wstrzymane oczekują na rekultywację. Na obszarze powiatu występuje również jedno złożenie kredy i jedno złożenie torfu. Oba są nieeksploatowane.

Głównymi rzekami powiatu są rzeka Ełk i Biebrza. Obie te rzeki objęte są Państwowym Monitoringiem Środowiska w ramach badań prowadzonych przez WIOŚ (Wojewódzki Inspektorat ochrony Środowiska). W 2007 roku klasy czystości tych rzek wskazywały odpowiednio III i IV kl. Parametrami pogarszającymi stan wód były głównie azotyny i fosfor ogólny. Wskaźniki te mają swoje źródło na polach uprawnych nieodpowiednio nawożonych, dlatego należałoby zadbać o podniesienie świadomości rolników – zważywszy na rolniczy charakter Powiatu Grajewskiego.

Największymi jeziorami Pojezierza Ełckiego są Grajwo i Toczyłowo. To drugie objęte monitoringiem, charakteryzuje się na przestrzeni ostatnich kilku lat III, stałą klasą czystości wód. Stosunkowo czyste wody jeziora nie zmieniają faktu podwyższonej ilości związków fosforu znajdujących się w wodzie. Pierwiastek ten również w tym wypadku dostaje się do zbiornika wraz ze spływami powierzchniowymi z pól uprawnych. Związki fosforu są niebezpieczne, ponieważ w dużych ilościach powodują masowy rozwój glonów a przez to przyspieszona eutrofizację zbiornika.

Innym źródłem zanieczyszczającym środowisko wód powierzchniowych powiatu są oczyszczalnie ścieków. Powiat Grajewski inwestuje w budowę nowych oczyszczalni ścieków oraz ulepszanie już istniejących (wprowadzanie biologicznej metody oczyszczania ścieków). W 2007 roku na obszarze powiatu funkcjonowało 10 mechaniczno – biologicznych oczyszczalni ścieków:

- PFLEIDERER Grajewo S.A. – oczyszczalnia wód deszczowo-przemysłowych zlokalizowana w Mieście Grajewo,
- Spółdzielnia Mleczarska MLEKPOL z Grajewa,
- Produkcyjno-Usługowa Spółdzielnia Pracy ZAKREM z Grajewa,
- Zakład Wodociągów i Kanalizacji – oczyszczalnia miejska w Grajewie,
- Zespół Szkół w miejscowości Wojewodzin – gmina Grajewo,
- Wielobranżowe Przedsiębiorstwo Komunalne w Szczuczynie Sp. z o.o. – miejsko – gminna oczyszczalnia komunalna w gminie Szczuczyn,
- Oczyszczalnia gminna – gmina Wąsosz,
- Oczyszczalnia gminna – gmina Rajgród,
- Komunalny Zakład Budżetowy w Radziłowie – gmina Radziłów,
- Zespół Szkół Rolniczych w miejscowości Nieckowo – gminie Szczuczyn.

Głównym źródłem zaopatrzenia mieszkańców w wodę są zasoby wód podziemnych. Charakteryzują się one (w miejscach wykonywania pomiarów: Rajgród i Grajewo) III bądź IV klasą jakości. Wskaźnikami które powodują obniżenie klasy czystości są zawsze żelazo i mangan, czyli pierwiastki występujące naturalnie w wodach głębinowych. Innym wskaźnikiem przekroczonym jest jon amonowy  $\text{NH}_4^+$ . Źródłem związków azotowych w wodach są głównie pola uprawne (infiltracja wód pochodzących ze źle nawożonych pól uprawnych). Innymi zanieczyszczeniami wód podziemnych są:

- odcieki ze składowisk odpadów,
- stacje i magazyny paliw,
- szlaki komunikacyjne,
- zanieczyszczenia atmosfery.

Na terenie Powiatu Grajewskiego w 2007 r. funkcjonowało 5 składowisk odpadów komunalnych.

- Gminne składowisko odpadów w Wąsoszu,
- Komunalne składowisko odpadów we wsi Koszarówka,

- Gminne składowisko odpadów komunalnych w Radziłowie,
- Składowisko odpadów w Szczuczynie,
- Składowisko odpadów komunalnych w Wojdach.

Dwa z tych składowisk (w Wąsoszu i Radziłowie), planowane są do zamknięcia w roku 2009 z powodu nie spełniania minimalnych warunków technicznych jakim powinny odpowiadać składowiska odpadów.

Zanieczyszczenia powietrza na terenie Powiatu Grajewskiego pochodzą głównie z instalacji technologicznych i kotłowni węglowej PFLEIDERER, instalacji Przedsiębiorstwa Energetyki Ciepłej w Grajewie oraz kotłowni Spółdzielni Mleczarskiej MLEKPOL. Ponadto z racji na magazynowanie substancji niebezpiecznych dla środowiska oraz zdrowia i życia ludzi przedsiębiorstwa podlegają stałemu nadzorowi ze strony Powiatowej Państwowej Komenda Straży Pożarnej w Grajewie (PFLEIDERER jako zakład o dużym ryzyku powstania awarii przemysłowej). Wojewódzki Inspektorat Ochrony Środowiska w Białymstoku Delegatura w Łomży prowadzi natomiast „Rejestr potencjalnych sprawców poważnych awarii”, w którym znajdują się dwa zakłady PFLEIDERER oraz MLEKPOL.

W 2007 roku w ramach monitoringu hałasu drogowego WIOŚ w Białymstoku Delegatura w Łomży dokonał pomiarów poziomu dźwięku w sąsiedztwie głównych ulic miasta Grajewa, w tym w rejonach drogi tranzytowej Nr 61 prowadzącej ruch z Warszawy w stronę granicy wschodniej. Badania przeprowadzono w 8 punktach pomiarowych:

- P1 – rejon ul. Kopernika 17,
- P2 – rejon ul. Kopernika 35A – wylot w kierunku Suwałk,
- P3 – rejon ul. Piłsudskiego 9,
- P4 – rejon ul. Piłsudskiego 25- wylot w kierunku Łomży,
- P5 – rejon ul. Ełcka 26/5,
- P6 – rejon ul. Ełcka 69 – wylot w kierunku Ełku,
- P7 – rejon ul. Wojska Polskiego 67 – wylot w kierunku Moniek,
- P8 – rejon ul. Wojska Polskiego – przy osiedlu 1000-lecia 4.

Wyniki pomiarów wykazały, że klimat akustyczny Grajewa w sąsiedztwie głównych tras komunikacyjnych był poważnie zagrożony. Dopuszczalny poziom hałasu przekroczony był na wszystkich badanych odcinkach w dzień od 6,5 do 17 dB,



a w nocy od 10 do nawet 19 decybeli. W celu minimalizacji hałasu drogowego w mieście zaplanowano w najbliższych latach liczne modernizacje ulic. Nowe nawierzchnie mają przyczynić się do zmniejszenia uciążliwości z jaką wiąże się stale rosnący potok pojazdów.

Z racji na duże walory turystyczne terenu powiat oferuje wiele atrakcyjnych form spędzenia wolnego czasu. Miasta i gminy należące do Powiatu Grajewskiego umożliwiają uprawianie różnorodnych form turystyki aktywnej (wycieczki rowerowe, krajobrazowe, żeglarstwo, narciarstwo wodne, kajakarstwo, windsurfing) i wiejskiej (agroturystyka, ekoturystyka). Piękne krajobrazy, bogata przeszłość historyczna, szeroka gama zabytków architektury świeckiej i sakralnej sprawiają, iż przyszłość omawianego regionu wiąże się z rozwojem turystyki. Walory przyrodnicze gminy zostały docenione również poprzez powołane na tym obszarze formy ochrony przyrody:

- Parki Narodowe - Biebrzański Park Narodowy
- Rezerваты - Czerwone Bagno, Czapliniec Bełda, Ławski Las I, Ławski Las II
- Obszary Chronionego Krajobrazu - Obszar Chronionego Krajobrazu Pojezierza Rajgrodzkiego
- Użytek ekologiczny - Ślepe Jezioro Okoniówek
- Pomniki przyrody - 19 obiektów (głównie drzew)
- Obszary Natura 2000 - Dolina Biebrzy, Ostoja Biebrzańska

Na uwagę zasługuje również sieć wodno – kanalizacyjna w Powiecie Grajewskim. Obecnie niewiele ponad 70% mieszkańców powiatu jest objęta jest systemem wodociągowym. Natomiast stosunek zwodociągowania do skanalizowania powiatu wynosi aż 7:1, co oznacza, iż z dostępnego systemu kanalizacji korzysta zaledwie 10% ludności. Zapewnienie mieszkańcom dostatecznej ilości wody o odpowiedniej jakości należy do głównych zadań wytyczonych na najbliższe lata w Programie ochrony środowiska.

Władze samorządowe powiatu będą wdrażały cele ustalone w *Programie*, poprzez realizację zadań własnych i koordynowanych określonych na podstawie Wojewódzkiego Programu ochrony środowiska. Realizacja wymienionych zadań własnych będzie sprowadzała się do tworzenia dokumentów, które mogą stanowić podstawę do realnych działań na rzecz poprawy stanu środowiska. Realizacja działań koordynowanych zapisanych w *Programie* może przyczynić się do poprawy

stanu konkretnych elementów środowiska, a tym do poprawy jakości życia mieszkańców. Zakres zadań został poszerzony o zamierzenia inwestycyjne poszczególnych gmin powiatu. Największy odsetek planowanych inwestycji na najbliższe lata na terenie Powiatu Grajewskiego to działania z zakresu gospodarki wodno – ściekowej, gospodarki odpadami, termomodernizacji budynków, oraz przebudowy dróg.

Po analizie ujętych w *Programie ochrony środowiska Powiatu Grajewskiego na lata 2008 – 201* celów i zadań, zidentyfikowano rodzaje działań mogących oddziaływać na środowisko. Wszystkie przedsięwzięcia charakteryzują się ograniczonym terytorialnie oddziaływaniem na środowisko. Zasięg oddziaływania inwestycji przewiduje się lokalnie na terenie planowanej inwestycji, głównie będzie to oddziaływanie krótkoterminowe związane z budową lub modernizacją danej infrastruktury. Finalnie oddziaływanie będzie skutkowało poprawą stanu środowiska na danym terenie.

## 8. OKREŚLENIE, ANALIZA I OCENA ISTNIEJĄCYCH PROBLEMÓW OCHRONY ŚRODOWISKA, ISTOTNYCH Z PUNKTU WIDZENIA REALIZACJI PROGRAMU

Do głównych problemów ochrony środowiska na terenie Powiatu Grajewskiego zakwalifikowane zostały:

- silna konkurencja w procesie ubiegania się o fundusze unijne oraz inne środki zewnętrzne – prowadzi ona do zniechęcenia, a tym samym do zahamowania rozwoju lokalnego w zakresie infrastruktury drogowej, wypoczynkowej,
- pogłębiająca się nieskuteczność w egzekwowaniu przepisów prawa miejscowego, w szczególności w zakresie ładu przestrzennego i estetyki – wpływa na brak systematyczności i samowoli w wykonywanych działaniach,
- zanieczyszczenie środowiska odpadami poprzez powstawanie „dzikich” wysypisk – powoduje dysharmonię w krajobrazie, jak również powoduje poważne zagrożenie dla stabilności środowiska glebowego, wodnego i atmosferycznego,

- zły stan techniczny dróg krajowych oraz niedobór parkingów obsługujących ruch tranzytowy dla samochodów ciężarowych (w tym przewożących ładunki niebezpieczne) – systematyczny wzrost hałasu pochodzenia komunikacyjnego,
- intensywna eksploatacja zasobów przyrodniczych (wód, gleb, powietrza, krajobrazu) – niekontrolowana, wpływa na stopniową degradację i dewastację zasobów,
- słaby stopień zwodociągowania i skanalizowania powiatu wpływa niekorzystnie na stan zdrowia mieszkańców, jak również oddziałuje na środowisko (np. nieuszczelnione szamba przydomowe zanieczyszczają wody podziemne),
- emisja zanieczyszczeń pochodzących z indywidualnych źródeł ciepła opalanych „czym popadnie” – podnosi zanieczyszczenie powietrza atmosferycznego,
- brak zieleni izolacyjnej wzdłuż dróg i obiektów na terenie miast, która mogłaby w niewielkim stopniu zmniejszyć oddziaływanie np. hałasu, imisji.

W odniesieniu do potencjalnego zagrożenia obszarów chronionych występujących na obszarze powiatu, w tym obszarów Natura 2000, najistotniejszy wpływ będą miały największe zakłady przemysłowe Powiatu Grajewskiego, w tym: PFLEIDERER Grajewo S.A. i MLEKPOL, noszące znamiona przedsiębiorstw o podwyższonym ryzyku wystąpienia awarii przemysłowej. Oddziaływania będą miały głównie charakter zanieczyszczeń powietrza powodujących zagrożenie związane z imisjami na terenach chronionych.

## 9. OKREŚLENIE, ANALIZA I OCENA CELÓW OCHRONY ŚRODOWISKA USTANOWIONYCH NA SZCZEBLU MIĘDZYNARODOWYM, WSPÓLNOTOWYM I KRAJOWYM, ORAZ SPOSOBY, W JAKICH TE CELE I INNE PROBLEMY ŚRODOWISKA ZOSTAŁY UWZGLĘDNIONE PODCZAS OPRACOWYWANIA PROGRAMU

Podstawą do opracowania aktualizacji przedmiotowego projektu *Programu ochrony środowiska dla Powiatu Grajewskiego na lata 2008 – 2011* są następujące dokumenty:

krajowe:

- II Polityka ekologiczna państwa,

- Program wykonawczy do II Polityki ekologicznej państwa na lata 2002 – 2010,
- Polityka ekologiczna państwa na lata 2003 – 2006 z uwzględnieniem perspektywy na lata 2007 – 2010,
- Projekt Polityki ekologicznej państwa na lata 2007 – 2010 z uwzględnieniem perspektywy na lata 2011 – 2014,
- Krajowy Plan Gospodarki Odpadami 2010,
- Krajowy program oczyszczania ścieków komunalnych,
- Krajowy program zwiększania lesistości,

wojewódzkie:

- Program Ochrony Środowiska Województwa Podlaskiego na lata 2007 – 2010.
- Plan Gospodarki Odpadami dla Województwa Podlaskiego na lata 2007 – 2010,
- Strategia rozwoju województwa podlaskiego do roku 2020,
- Plan Zagospodarowania Przestrzennego Województwa Podlaskiego,
- Wyniki badań wód podziemnych na terenie Województwa Podlaskiego w 2007 roku,
- Ocena stanu czystości rzek Województwa Podlaskiego w 2007 roku,
- Wyniki badań pól elektromagnetycznych na terenie województwa podlaskiego w 2007 roku,

powiatowe i gminne:

- Program ochrony środowiska dla Powiatu Grajewskiego na lata 2004 – 2014,
- Raport z wykonania Powiatowego Programu Ochrony Środowiska na lata 2004-2014 oraz Powiatowego Planu Gospodarki Odpadami w okresie: marzec 2004 rok – marzec 2006 rok,
- Plan Gospodarki Odpadami dla Powiatu Grajewskiego na lata 2007 – 2010, z perspektywą na lata 2011 – 2015,
- Plan ochrony przed szkodliwością azbestu i program usuwania wyrobów zawierających azbest z terenu Powiatu Grajewskiego na lata 2007-2032,
- Projekt Strategii Rozwoju Miasta Grajewo na lata 2007 – 2015.

*Program* jako główny cel wyznacza działanie zgodne z zasadami zrównoważonego rozwoju przy zachowaniu promocji środowiska naturalnego powiatu. Jako wiążące przyjmuje cele Polityki Ekologicznej Państwa. Uwzględnia również, fakt, że powyższe dokumenty krajowe w dużej mierze adoptowały już cele i założenia europejskiej i światowej polityki ekologicznej, a zatem są w najwyższym stopniu zbieżne z odpowiadającymi im politykami ustanowionymi na poziomie międzynarodowym i krajowym.

Biorąc pod uwagę powyższe, sformułowano następujące priorytety ekologiczne wraz z listą działań priorytetowych w następujących obszarach składających się na zrównoważony rozwój Powiatu Grajewskiego przy jednoczesnym zachowaniu i promocji środowiska naturalnego:

#### **Rozwój infrastruktury ochrony środowiska:**

- ograniczenie hałasu komunikacyjnego – między innymi poprzez rozwój i modernizację infrastruktury drogowej,
- ograniczenie emisji pyłów do powietrza, w tym dotrzymanie norm jakości powietrza poprzez budowę i modernizację infrastruktury ochrony powietrza (wykorzystywanie technologii przyjaznych środowisku, inwestycje z zakresu źródeł energii odnawialnej) oraz ograniczenie indywidualnych źródeł emisji,
- ograniczenie eutrofizacji wód (rolnictwo, doczyszczanie ścieków, gospodarka ściekowa na wsi), poprzez rozwój, w tym budowę i modernizację infrastruktury wodno – kanalizacyjnej na obszarze powiatu.

#### **Ochrona ekologiczna regionu**

- ochrona zdrowia i życia ludzkiego – człowiek jako element środowiska naturalnego,
- aktywna ochrona przyrody i krajobrazu, troska o gatunki objęte ochroną, kompensacja strat obszarów Natura 2000,
- zwiększanie ilości terenów leśnych w celu ochrony atmosfery,
- wzmocnienie kontroli w zakresie ochrony przed hałasem w zakładach usługowych, produkcyjnych, ograniczanie ryzyka wystąpienia poważnych awarii oraz sprawne usuwanie ich skutków,

- spełnianie wymogów regionalnego systemu informacji o trasach przewozu i miejscach składowania materiałów niebezpiecznych,
- ograniczenie negatywnego wpływu eksploatacji kopalni na środowisko przez eliminację nielegalnych eksploatacji i niedopuszczenie do podejmowania wydobycia kopalni bez wymaganej koncesji.

### **Racjonalna, przyjazna środowisku gospodarka odpadami mająca na celu ochronę wód i powierzchni Ziemi**

- kompleksowa gospodarka odpadami – budowa i modernizacja infrastruktury zagospodarowania odpadów, zamykanie składowisk odpadów niespełniających minimalnych wymagań formalnych i technicznych,
- bezpieczne dla zdrowia mieszkańców powiatu i środowiska unieszkodliwianie odpadów niebezpiecznych, w szczególności odpadów zawierających PCB i azbest,
- monitoring składowisk odpadów,
- likwidacja „dzikich” wysypisk śmieci,
- edukacja ekologiczna z zakresu gospodarki odpadami.

### **Budowa świadomości ekologicznej społeczeństwa**

- zwiększenie świadomości ekologicznej mieszkańców powiatu, edukacja ekologiczna dzieci i młodzieży,
- propagowanie ekologicznego stylu produkcji i konsumpcji, mobilizowanie społeczeństwa do podejmowania działań proekologicznych,
- tworzenie lokalnych ośrodków edukacji ekologicznej,
- promowanie odnawialnych źródeł energii,
- wspieranie instytucji i organizacji pozarządowych zajmujących się ochroną środowiska,
- egzekwowanie przestrzegania przepisów dotyczących ochrony środowiska,

*Program Ochrony Środowiska Powiatu Grajewskiego na lata 2008-2011* uwzględnia cele ochrony środowiska ustanowione na poziomie międzynarodowym, krajowym i regionalnym. Świadczą o tym ustalenia *Programu* w zakresie priorytetów,

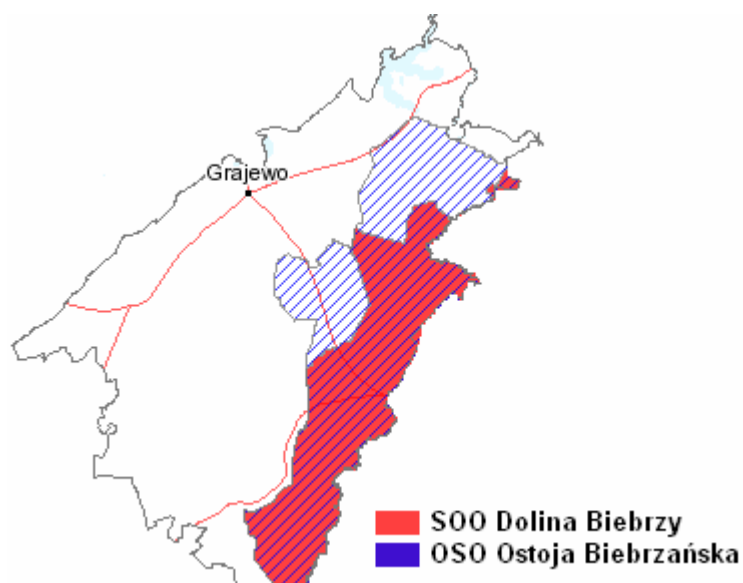
których realizacja ma doprowadzić do poprawy stanu przyrody, efektywniejszego wykorzystania zasobów i walorów środowiska w rozwoju społeczno-gospodarczym. Dążenia te mają jednocześnie służyć zachowaniu dóbr przyrody przyszłym pokoleniom, a także sprzyjać rozwojowi gospodarczemu i poprawie atrakcyjności regionu. Realizacja celów z zakresu rozbudowy infrastruktury ochrony środowiska powinna umożliwić osiągnięcie standardów określonych dyrektywami Unii Europejskiej i wynikających z Traktatu Akcesyjnego.

#### 10. OKREŚLENIE, ANALIZA I OCENA PRZEWIDYWANEGO ZNACZĄCEGO ODDZIAŁYWANIA NA OBSZAR NATURA 2000, A TAKŻE NA POSZCZEGÓLNE KOMPONENTY ŚRODOWISKA

Sieć Natura 2000 jest systemem ochrony zagrożonych składników różnorodności biologicznej kontynentu europejskiego, wdrażanym na terytorium wszystkich państw członkowskich Unii Europejskiej. Dla każdego kraju członkowskiego określa się listę siedlisk przyrodniczych i gatunków, dla których należy utworzyć obszary Natura 2000 w podziale na regiony biogeograficzne. Podstawą prawną tworzenia sieci Natura 2000 są dwie dyrektywy: Siedliskowa (Habitatowa), oraz Ptasia, na mocy których powoływane są:

- obszary specjalnej ochrony ptaków (OSO),
- specjalne obszary ochrony siedlisk (SOO).

### Rysunek Nr 1. Obszary Natura 2000 w powiecie grajewskim



**Źródło:** Opracowanie własne na podstawie [www.natura2000.mos.gov.pl](http://www.natura2000.mos.gov.pl)

Program ochrony środowiska Powiatu Grajewskiego został stworzony w celu poprawy istniejącego stanu środowiska. Niemniej jednak niektóre z zaplanowanych do realizacji przedsięwzięć mogą lokalnie oddziaływać na środowisko w tym na obszary Natura 2000 jak i inne powierzchniowe formy ochrony przyrody. Dopiero szczegółowa analiza przedinwestycyjna na etapie uzyskiwania decyzji o uwarunkowaniach środowiskowych określi szczegółowo zakres oddziaływania poszczególnych inwestycji.

Przedmiotowa Prognoza uwzględni aktualny przebieg granic obszarów Natura 2000 opublikowany przez Ministerstwo Środowiska.



**Tabela Nr 2. Wyniki analizy przewidywanych znaczących oddziaływań na obszar Natura 2000 i środowisko projektowanego dokumentu**

Oddziaływanie	Natura 2000	różnorodność biologiczna	ludzie	zwierzęta	rośliny	woda	powietrze	powierzchnia ziemi	krajobraz	klimat	zasoby naturalne	zabytki	dobry materiał
bezpośrednie	-	+	+	+	-	+	+	+	+	-	+	-	-
pośrednie	+	-	+	+	+	+	+	+	+	+	+	+	+
wtórne	-	+	+	-	-	+	+	+	+	-	+	-	-
skumulowane	-	-	-	-	-	+	-	+	+	-	-	-	-
krótko-terminowe	+	-	+	+	+	+	+	+	+	-	+	+	-
średnio-terminowe	-	-	+	+	-	+	+	+	+	-	-	-	-
długo-terminowe	+	+	+	+	-	+	+	+	+	+	-	-	+
stałe	+	+	+	+	-	+	+	+	+	-	-	-	+
chwilowe	+	-	+	+	+	+	+	+	+	-	+	+	-
pozytywne	+	+	+	+	+	+	+	+	+	-	+	-	+
negatywne	+	-	+	+	+	+	+	+	+	+	+	+	-

Legenda: + - oddziaływanie

- - brak oddziaływania

Źródło: Opracowanie własne

Przewidywane oddziaływania związane są przede wszystkim z realizacją celów w zakresie rozwoju infrastruktury wodno – kanalizacyjnej i drogowej. Z analizy tabeli można wnioskować o pozytywnych jak i negatywnych skutkach wdrażania działań *Programu* na stan środowiska. Warto jednak podkreślić, że większość

z negatywnych oddziaływań jest wynikiem krótkotrwałego i chwilowego wpływu budowy lub modernizacji obiektów, przynoszących w rezultacie długotrwałe oddziaływania pozytywne.

## 11. PRZEDSTAWIENIE ROZWIĄZAŃ MAJĄCYCH NA CELU ZAPOBIEGANIE, OGRANICZANIE I KOMPENSACJĘ PRZYRODNICZĄ NEGATYWNYCH ODDZIAŁYWAŃ NA ŚRODOWISKO

Rezygnacja z wdrażania *Programu*, jako kompleksu celów i zadań, byłaby dla jakości środowiska przyrodniczego i życia mieszkańców rozwiązaniem gorszym niż potencjalne znaczące oddziaływania. Stwierdzono zdecydowaną przewagę pozytywnych wpływów celów *Programu* na środowisko. Najkorzystniejsze i najsilniejsze skutki dla środowiska może generować realizacja następujących celów krótkoterminowych:

- ograniczenie eutrofizacji wód (rolnictwo, doczyszczanie ścieków, gospodarka ściekowa na wsi), poprzez rozwój, w tym budowę i modernizację infrastruktury wodno – kanalizacyjnej na obszarze powiatu,
- kompleksowa gospodarka odpadami – budowa i modernizacja infrastruktury zagospodarowania odpadów, zamykanie składowisk odpadów niespełniających minimalnych wymagań formalnych i technicznych,
- ograniczenie hałasu komunikacyjnego – między innymi poprzez rozwój i modernizację infrastruktury drogowej,
- oszczędne gospodarowanie zasobami – w tym głównie energii poprzez termomodernizację istniejącej infrastruktury.

Realizacja pozostałych ustaleń także spowoduje znacząco pozytywne skutki dla środowiska.

Zapobieganie negatywnemu wpływowi na środowisko planowanych inwestycji powinno odbywać się zawsze już na etapie planowania danego przedsięwzięcia. Ograniczanie wpływu jest tak samo istotne na etapie realizacji celu (zabiegi minimalizujące na etapie budowy, modernizacji), jak i w trakcie eksploatacji inwestycji (np. użytkowania drogi).

Należy brać pod uwagę, że problemy z inwestycjami mogą zaistnieć na obszarach chronionych. Rozwiązanie tych problemów będzie wymagało dużego

wysiłku, i niejednokrotnie podniesienia kosztów. W świetle uregulowań prawnych konflikty te można rozwiązać na trzy sposoby:

- podjęcie działań kompensacyjnych,
- zmianę lokalizacji inwestycji, omijając tereny chronione,
- rezygnację z inwestycji.

Wszystkie te rozwiązania są trudne w realizacji. Najmniej korzystną sytuacją okazuje się zawsze rozwiązanie trzecie, które jest rozwiązaniem ostatecznym. Rezygnacja, powoduje brak rozwiązania ważnych problemów lokalnych społeczności, a w efekcie doprowadza do wykształcenia postaw niechętnych ochronie przyrody.

## 12. PRZEDSTAWIENIE ROZWIĄZAŃ ALTERNATYWNYCH DO ROZWIĄZAŃ ZAWARTYCH W PROGRAMIE, ALBO WYJAŚNIENIE BRAKU ROZWIĄZAŃ ALTERNATYWNYCH

*Program ochrony środowiska Powiatu Grajewskiego na lata 2008 – 2011* przedstawia cele i zadania do wykonania w zakresie inwestycji krótkoterminowych (2008 – 2011), oraz długoterminowych (2012 – 2015). Planowane inwestycje własne gmin, miast i powiatu oscylują głównie w zakresie:

- infrastruktury wodno – kanalizacyjnej,
- gospodarki odpadami,
- termomodernizacji budynków,
- przebudowy dróg.

W najbliższych latach (do 2015 r.) na terenie Powiatu Grajewskiego zaplanowanych zostało około 100 inwestycji. Świadczy to o chęci władz powiatu do wprowadzania zmian prowadzących do poprawy jakości środowiska przyrodniczego jak i standardu życia mieszkańców.

Wyznaczone cele są spójne z dokumentami wyższych szczebli, zawierają pełen zakres informacji w zakresie aktualnego stanu środowiska naturalnego w powiecie, przedziały czasowe wykonania poszczególnych inwestycji, oraz nakłady finansowe i sposób ich finansowania, dlatego zrezygnowano z przedstawienia rozwiązań alternatywnych do zaproponowanych.

### 13. STRESZCZENIE SPORZĄDZONE W JĘZYKU NIESPECJALISTYCZNYM

*Prognoza oddziaływania na środowisko Programu ochrony środowiska Powiatu Grajewskiego na lata 2008 - 2011*, została opracowana zgodnie z ustawą Prawo ochrony środowiska, oraz wytycznymi ustawy o udostępnianiu informacji o środowisku i jego ochronie, udziale społeczeństwa w ochronie środowiska oraz o ocenach oddziaływania na środowisko i stanowi element procedury postępowania w sprawie oceny oddziaływania tego dokumentu na środowisko przyrodnicze regionu.

*Prognoza* dotyczy następujących zagadnień, będących treścią analizowanego *Programu*: analizy i oceny celów i priorytetów zawartych w projekcie dokumentu, analizy i oceny środowiska przyrodniczego oraz problemów jego ochrony, identyfikacji i charakterystyki przewidywanych znaczących oddziaływań i ustaleń zawartych w *Programie*.

*Prognoza oddziaływania na środowisko* ma na celu sprawdzenie stopnia uwzględniania, w tym projekcie celów ochrony środowiska i priorytetów ekologicznych ustanowionych na szczeblu regionalnym, krajowym i międzynarodowym. Porównanie zapisów Programu ochrony środowiska Województwa Podlaskiego na lata 2007 -2010, oraz Polityki Ekologicznej Państwa oraz *Programu* ukazuje, dużą zgodność głównych celów i priorytetów ekologicznych. Nie stwierdzono też, celów sprzecznych i wykluczających się.

*Prognoza*, jako punkt wyjścia do kolejnych analiz, opisuje istniejący stan środowiska powiatu, oraz problemy związane z jego ochroną. Do cech charakterystycznych Powiatu Grajewskiego zalicza się urozmaicony krajobraz, dużą liczbę obszarów prawnie chronionych (zarówno prawem polskim jak i europejskim), oraz bogate przedstawicielstwo gatunkowe flory i fauny (głównie na obszarze Doliny Biebrzy).

Analizie i ocenie poddano również przewidywane znaczące oddziaływania na środowisko. W wyniku analizy stwierdzono, że wśród zadań ujętych w *Programie* nie ma inwestycji mogących powodować większe zagrożenie dla środowiska, gdyż suma korzyści z realizacji działań przekracza potencjalne zagrożenie.

Podsumowując, można stwierdzić, że zdecydowana większość proponowanych celów i zadań będzie miała dodatni wpływ na środowisko i ludzi.

Zakładając, że zostaną one wcielone w życie, powinny wpłynąć na zwiększenie tempa aktywności w zakresie ochrony środowiska.

Powstanie niniejszej *Prognozy* pozwala stwierdzić poprawność wykonania *Programu* w zakresie zawartości niezbędnych informacji i analiz dotyczących polityki ochrony środowiska Powiatu Grajewskiego na najbliższe lata.