



SPRAWOZDANIE
Z REALIZACJI ZADAŃ
INSPEKCJI WETERYNARYJNEJ
NA TERENIE WOJEWÓDZTWA
W ROKU 2016

20 stycznia 2017 rok

| | |
|---|---|
| Część I – Ogólne informacje dotyczące Inspekcji Weterynaryjnej | 6 |
| 1. Struktura Inspekcji Weterynaryjnej..... | Błąd! Nie zdefiniowano zakładki. |
| 1.1 Podstawowe zmiany w strukturze, w stosunku do roku poprzedniego | 7 |
| 1.2 Zmiany na stanowiskach WLW i PLW w roku objętym sprawozdaniem..... | 7 |
| 2. Kadry Inspekcji Weterynaryjnej w województwie | Błąd! Nie zdefiniowano zakładki. |
| 2.1 Etaty w Inspekcji Weterynaryjnej..... | Błąd! Nie zdefiniowano zakładki. |
| 2.2 Struktura zatrudnienia w województwie..... | Błąd! Nie zdefiniowano zakładki. |
| 2.3 Osoby niebędące pracownikami Inspekcji Weterynaryjnej, wyznaczone do wykonywania określonych czynności..... | Błąd! Nie zdefiniowano zakładki. |
| 3. Szkolenia Inspekcji Weterynaryjnej w województwie..... | 14 |
| 4. Finansowanie Inspekcji Weterynaryjnej w województwie | 19 |
| Część II – Realizacja zadań Inspekcji Weterynaryjnej na terenie województwa, w roku objętym sprawozdaniem..... | 21 |
| 1. Nadzór nad ochroną zdrowia zwierząt | 21 |
| 2. Nadzór nad identyfikacją i rejestracją zwierząt..... | 26 |
| 3. Nadzór nad ochroną zwierząt | 29 |
| 4. Bezpieczna żywność pochodzenia zwierzęcego..... | 41 |
| 5. Nadzór nad paszami, ubocznymi produktami pochodzenia zwierzęcego oraz weterynaryjnymi produktami leczniczymi | 69 |
| 6. Weterynaryjna kontrola w handlu pomiędzy Polską, a państwami członkowskimi Unii Europejskiej, a także przy przy eksporcie z Polski do krajów trzecich..... | 78 |
| 6.1 Wysłka zwierząt z Polski do innych Państw Członkowskich (oraz pozostałych państw stosujących unijne procedury handlowe),..... | 79 |
| 6.2 Wysłka zwierząt do Polski z innych Państw Członkowskich (oraz pozostałych państw stosujących unijne procedury handlowe),..... | 81 |
| 6.3 Eksport z Polski do krajów trzecich..... | 86 |
| 7. Badania laboratoryjne..... | 92 |
| 7.1 Wykorzystanie systemu CELAB w województwie | 103 |
| 8. Omówienie wyników kontroli wewnętrznych..... | 104 |
| Część III – Wnioski z, plany i założenia na rok następny..... | 99 |
| 1. Wnioski z realizacji zadań w roku objętym sprawozdaniem..... | 99 |

| | |
|---|-----|
| 2. Realizacja planów i założeń z roku poprzedniego..... | 99 |
| 3. Plany i założenia na rok następny..... | 100 |

WSTĘP

(W części tej należy przedstawić krótkie podsumowanie pracy Inspekcji Weterynaryjnej na terenie województwa, w roku objętym sprawozdaniem. W szczególności warto wskazać główne osiągnięcia służb weterynaryjnych oraz ewentualne trudności w wykonywaniu zadań Inspekcji Weterynaryjnej, a także ew. zadania realizowane we współpracy z inną instytucją).

W okresie sprawozdawczym stwierdzono występowanie choroby zakaźnej zwierząt zwalczanej z urzędu - afrykańskiego pomoru świń. Podejmowano w związku z tym działania związane z wprowadzeniem na terenie powiatu z początkiem listopada obszaru zagrożenia ASF. Wcześniej z początkiem marca b.r. wprowadzono na obszarze czterech obwodów łowieckich odstrzał sanitarny dzików. PLW w Grajewie prowadził intensywną działalność szkoleniową i propagandowo-informacyjną.

Teren powiatu Grajewo uznany jest za urzędowo wolny od gruźlicy, brucelozy i ebb bydła.

Kontynuowano realizację programu zwalczania choroby Aujeszky'ego u świń, poprzez stałe monitorowanie gospodarstw zajmujących się produkcją trzody chlewnej w powiecie grajewskim, który jest uznany za urzędowo wolny od wirusa ch. Aujeszkyego.

W zakresie nadzoru nad przestrzeganiem przepisów o ochronie zwierząt nie stwierdzono przypadków rażącego zaniedbywania obowiązków ze strony właścicieli zwierząt gospodarskich. Prowadzono w dalszym ciągu akcję propagandową omawiając stosowne zagadnienia na zebraniach z organizacjami rolnymi.

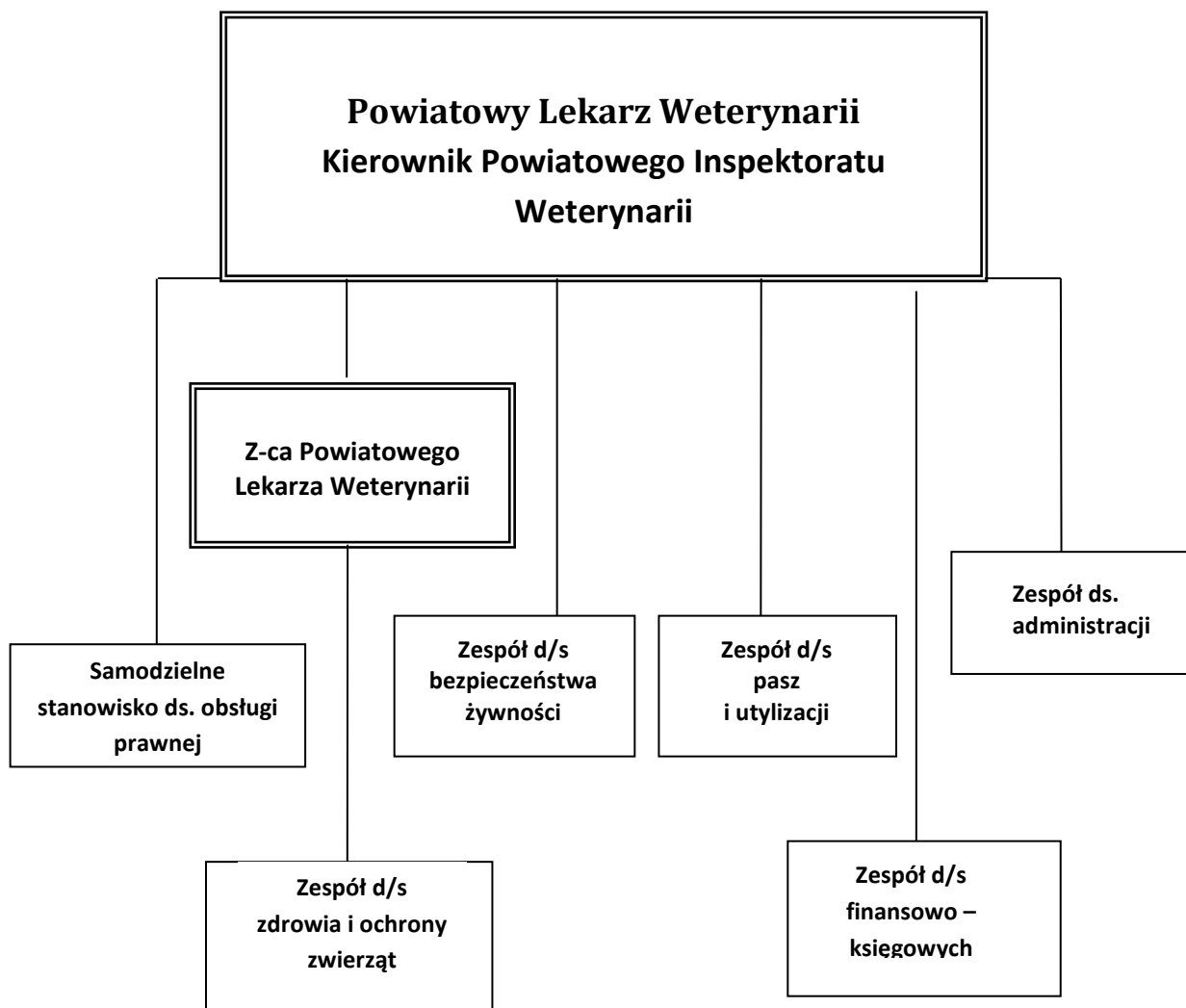
Sprawując nadzór nad higieną pasz osiągnięto dalszą poprawę warunków weterynaryjnych w produkcji i obrocie paszami. Prowadzony wg krajowego planu monitoring nie wykazał przypadków naruszenia obowiązujących wymogów i przepisów.

W zakresie nadzoru nad higieną produkcji żywności, w tym również prowadzenia badań w ramach rocznego plany pozostałości - nie stwierdzono żywności nie spełniającej kryteriów bezpieczeństwa zdrowotnego.

Część I – Ogólne informacje dotyczące Inspekcji Weterynaryjnej

1. Struktura Inspekcji Weterynaryjnej

Schemat organizacyjny WIW, dane WLW, Z-cy WLW, Kierownika ZHW, PLW (stan na dzień 31 grudnia 2016).



1.1 Podstawowe zmiany w strukturze, w stosunku do roku poprzedniego

Informacja o zmianach w stosunku do roku poprzedniego (nowe zespoły, stanowiska, podległość służbowa, itp.). W przypadku braku zmian należy wpisać „Nie dotyczy”.

Nie dotyczy.

1.2 Zmiany na stanowiskach WLW i PLW w roku objętym sprawozdaniem

Dane osób zajmujących stanowiska WLW, Z-cy WLW, PLW, które zmieniały się w ciągu roku objętego sprawozdaniem, daty dokonania zmian, powody zmian.

Nie wystąpiły zmiany na stanowiskach Powiatowego Lekarza Weterynarii i jego zastępcy.

2. Kadry Inspekcji Weterynaryjnej w województwie

2.1 Etaty w Inspekcji Weterynaryjnej

Wykaz etatów będących w dyspozycji IW.

| JEDNOSTKA | STAN NA DZIEŃ 31.12 ROKU POPZEDNIEGO | STAN NA DZIEŃ 31.12 ROKU OBJĘTEGO SPRAWOZDANIEM | | | RÓŻNICA (kol. 3 - kol. 2) |
|--|--|--|------------------------------|---|------------------------------|
| | | Łącznie | w tym: | | |
| | | | Korpus służby cywilnej | Osoby nieobjęte mnożnikowymi systemami wynagrodzeń | |
| 1 | 2 | 3 | 4 | 5 | 6 |
| WIW (w tym ZHW z oddziałami terenowymi) | | | | | |
| PIW w Grajewie (dla każdego PIW oddzielna rubryka) | 13,25 | 12,25 | 10,75 | 1,5 | 1 |

2.2 Struktura zatrudnienia w województwie

| Jednostki organizacyjne Inspekcji Weterynaryjnej (stan na dzień 31.12) | | Pracownicy Inspekcji Weterynaryjnej | | | | | | | | | |
|--|----------------------|-------------------------------------|---------------------|---|----------|--------------------------|------|-----------|---|----------------------|--|
| | | Liczba jednostek organizacyjnych | | | | | | | | | |
| | | Ogółem (kolumny od 3 do 10) | Lekarze weterynarii | Osoby z wykształceniem wyższym, innym niż weterynaryjne | | | | Laboranci | Personel pomocniczy (technicy weterynaryjni, kontrolerzy san.-wet., ogładacze zwierząt i mięsa, trychinoskopiści) | Pozostali pracownicy | |
| | | | | Prawnicy | Księgowi | Biologzy i mikrobiolodzy | inni | | | | |
| 0 | 1 | 2 | 3 | 4 | 5 | 6 | 7 | 8 | 9 | 10 | |
| Ogółem (w. 2, 30, 53, 70) | | 1 | | | | | | | | | |
| Główny Inspektorat Weterynarii | | 2 | | | | | | | | | |
| Kierownictwo | | 3 | x | | | | | | | | |
| Biuro Budżetowo– Finansowe | | 4 | | | | | | | | | |
| Biuro ds. UE i Współpracy z Zagranicą | | 5 | | | | | | | | | |
| Biuro Kontroli | ogólna liczba osób | 6 | | | | | | | | | |
| | Wydział ds. Kontroli | 7 | x | | | | | | | | |
| | Wydział ds. Audytu | 8 | x | | | | | | | | |
| Biuro Bezpieczeństwa Żywności Pochodzenia Zwierzęcego | | 9 | | | | | | | | | |
| Biuro Organizacyjne | ogólna liczba osób | 10 | | | | | | | | | |
| | kadry | 11 | x | | | | | | | | |
| | informatyka | 12 | x | | | | | | | | |
| Biuro Prawne | | 13 | | | | | | | | | |
| Biuro ds. Granic | | 14 | | | | | | | | | |
| ogólna liczba osób | | 15 | | | | | | | | | |

| | | | | | | | | | | | | | | | | | | | | |
|--|---|---|----|---|--|--|--|--|--|--|--|--|--|--|--|--|--|--|--|--|
| | Wydział ds. Pasz | 16 | x | | | | | | | | | | | | | | | | | |
| | Wydział ds. Farmacji | 17 | x | | | | | | | | | | | | | | | | | |
| | Wydział ds. Utylizacji | 18 | x | | | | | | | | | | | | | | | | | |
| Biuro Zdrowia i Ochrony Zwierząt | ogólna liczba osób | 19 | | | | | | | | | | | | | | | | | | |
| | Wydział ds. Chorób Zakaźnych Zwierząt Kopytnych | 20 | x | | | | | | | | | | | | | | | | | |
| | Wydział ds. Chorób Zakaźnych Zwierząt Innych niż Kopytne | 21 | x | | | | | | | | | | | | | | | | | |
| | Wydział ds. Identyfikacji i Rejestracji Zwierząt oraz Dobrostanu Zwierząt | 22 | x | | | | | | | | | | | | | | | | | |
| | Wydział ds. Zarządzania Kryzysowego | 23 | x | | | | | | | | | | | | | | | | | |
| | Zespół ds. Finansowania Zwalczenia Chorób Zakaźnych Zwierząt | 24 | x | | | | | | | | | | | | | | | | | |
| | Wydział ds. Handlu i Obrotu Zwierzętami | 25 | x | | | | | | | | | | | | | | | | | |
| | Stanowisko ds. Laboratoriów | 26 | | | | | | | | | | | | | | | | | | |
| | Stanowisko ds. Audytu Wewnętrznego | 27 | | | | | | | | | | | | | | | | | | |
| | Stanowisko ds. Ochrony Informacji Niejawnych i Spraw Obronnych | 28 | | | | | | | | | | | | | | | | | | |
| | Stanowisko ds. Bhp i Ppoż | 29 | | | | | | | | | | | | | | | | | | |
| | Wojewódzkie inspektoraty weterynarii (w. 31 -32, 36, 39, 40 - 42, 45 - 52, z wyj. kol. 1) | 30 | | | | | | | | | | | | | | | | | | |
| | Kierownictwo | 31 | x | | | | | | | | | | | | | | | | | |
| zespół lub samodzielne stanowisko do spraw | zdrowia i ochrony zwierząt | ogólna liczba osób | 32 | | | | | | | | | | | | | | | | | |
| | | zdrowie zwierząt i zwalczanie chorób zakaźnych zwierząt | 33 | x | | | | | | | | | | | | | | | | |
| | | ochrona zwierząt | 34 | x | | | | | | | | | | | | | | | | |
| | | higiena materiału biologicznego | 35 | x | | | | | | | | | | | | | | | | |

| | | | | | | | | | | | | | | |
|--|--|---|----|----|---|---|---|--|---|--|---|---|--|--|
| bezpieczeństwa żywności, pasz oraz ubocznych produktów zwierzęcych | ogólna liczba osób | 36 | | | | | | | | | | | | |
| | bezpieczeństwo żywności | 37 | x | | | | | | | | | | | |
| | pasze i uboczne produkty pochodzenia zwierzęcego | 38 | x | | | | | | | | | | | |
| | nadzoru farmaceutycznego | 39 | | | | | | | | | | | | |
| | finansowo-księgowych | ogólna liczba osób | 40 | | | | | | | | | | | |
| | | księgowi | 41 | x | | | | | | | | | | |
| | administracyjnych | ogólna liczba osób | 42 | | | | | | | | | | | |
| | | kadry | 43 | x | | | | | | | | | | |
| | | informatyka | 44 | x | | | | | | | | | | |
| | obsługi prawnej | 45 | | | | | | | | | | | | |
| oceny działalności Inspekcji Weterynaryjnej | 46 | | | | | | | | | | | | | |
| ochrony informacji niejawnych i do spraw obronnych | 47 | | | | | | | | | | | | | |
| Stanowisko ds. Audytu Wewnętrznego | 48 | | | | | | | | | | | | | |
| Stanowisko ds. Bhp i Ppoż | 49 | | | | | | | | | | | | | |
| Zakłady higieny weterynaryjnej | 50 | | | | | | | | | | | | | |
| Pracownie terenowe | 51 | | | | | | | | | | | | | |
| Inne laboratoria wchodzące w skład Inspekcji | 52 | | | | | | | | | | | | | |
| Powiatowe inspektoraty weterynarii - ogółem (w. 54 - 55, 59, 62, 64-65, 68, z wyj. kol. 1) | | 53 | 1 | 14 | 4 | 1 | 2 | | 3 | | 1 | 3 | | |
| Kierownictwo | | 54 | x | 2 | 2 | | | | | | | | | |
| zespół lub samodzielne stanowisko pracy do spraw | zdrowia i ochrony zwierząt | ogólna liczba osób | 55 | 1 | 3 | | | | 2 | | 1 | | | |
| | | zdrowie zwierząt i zwalczanie chorób zakaźnych zwierząt | 56 | x | 4 | 1 | | | 2 | | 1 | | | |
| | | ochrona zwierząt | 57 | x | | | | | | | | | | |

| | | | | | | | | | | | | | | |
|---|--|--|----|---|---|---|--|---|--|---|--|--|--|---|
| | | higiena materiału biologicznego | 58 | x | 1 | 1 | | | | | | | | |
| bezpieczeństwa żywności, pasz oraz ubocznych produktów zwierzęcych | | ogólna liczba osób | 59 | 1 | 2 | 2 | | | | | | | | |
| | | bezpieczeństwo żywności | 60 | x | 1 | 1 | | | | | | | | |
| | | pasze i uboczne produkty pochodzenia zwierzęcego | 61 | x | 1 | 1 | | | | | | | | |
| finansowo-księgowych | | ogólna liczba osób | 62 | 1 | 2 | | | 2 | | | | | | |
| | | księgowi | 63 | x | 2 | | | 2 | | | | | | |
| obsługi prawnej | | | 64 | 1 | 1 | | | 1 | | | | | | |
| administracyjnych | | ogólna liczba osób | 65 | 1 | 4 | | | | | 1 | | | | 3 |
| | | kadry | 66 | x | | | | | | | | | | |
| | | informatyka | 67 | x | 1 | | | | | 1 | | | | |
| odkażania | | | 68 | | | | | | | | | | | |
| Pracownie badania mięsa na obecność włośni metodą wytrawiania | | | 69 | 2 | | | | | | | | | | |
| Graniczne inspektoraty weterynarii ogółem (w. 71 - 75, z wyj. kol. 1) | | | 70 | | | | | | | | | | | |
| Kierownictwo | | | 71 | x | | | | | | | | | | |
| zespół lub samodzielne st. pracy do spraw | | weterynaryjnej kontroli granicznej | 72 | | | | | | | | | | | |
| | | administracyjnych | 73 | | | | | | | | | | | |
| | | finansowo-księgowych | 74 | | | | | | | | | | | |
| | | obsługi prawnej | 75 | | | | | | | | | | | |

2.3 Osoby niebędące pracownikami Inspekcji Weterynaryjnej, wyznaczone do wykonywania określonych czynności

| Osoby niebędące pracownikami IW, wyznaczone do wykonywania określonych czynności | | Lekarze weterynarii wyznaczeni do wykonywania czynności innych niż pomocnicze | | | | |
|--|---|---|---|--|---|---|
| | | Świadczący usługi własny rachunek | Świadczący usługi w ramach zakładu leczniczego dla zwierząt | Lek. wet. wyznaczeni do czynności pomocniczych | Osoby niebędące lekarzami weterynarii, wyznaczone do czynności pomocniczych | |
| 0 | | 1 | 2 | 3 | 4 | |
| Ogólna liczba osób wyznaczonych (stan na dzień 31.12) | | 1 | 10 | 0 | 0 | 3 |
| urzędowi – lekarze weterynarii wyznaczeni do | szczepień ochronnych lub badań rozpoznawczych | 2 | 10 | 0 | x | x |
| | sprawowania nadzoru nad miejscami gromadzenia zwierząt, skupu lub sprzedaży zwierząt, targowiskami oraz wystawami, pokazami lub konkursami zwierząt | 3 | 10 | 0 | x | x |
| | badania zwierząt umieszczanych na rynku, przeznaczonych do wywozu oraz wystawiania świadectw zdrowia | 4 | 10 | 0 | x | x |
| | sprawowania nadzoru nad ubojem zwierząt rzeźnych, w tym badania przed- i poubojowego, oceny mięsa i nadzoru nad przestrzeganiem przepisów o ochronie zwierząt w trakcie uboju | 5 | 7 | x | x | x |
| | badania mięsa zwierząt łownych | 6 | 7 | x | x | x |
| | sprawowania nadzoru nad rozbiorem, przetwórstwem lub przechowywaniem mięsa i wystawiania wymaganych świadectw zdrowia | 7 | 3 | x | x | x |
| | sprawowania nadzoru nad punktami odbioru mleka, jego przetwórstwem oraz przechowywaniem produktów mleczarskich | 8 | 0 | x | x | x |
| | sprawowaniem nadzoru nad wyładowywaniem ze statków rybackich i statków przetwórci produktów rybołówstwa, nad obróbką, przetwórstwem i przechowywaniem tych produktów oraz ślimaków i żab, | 9 | 0 | x | x | x |
| | sprawowanie nadzoru nad przetwórstwem i przechowywaniem jaj konsumpcyjnych i produktów jajecznych | 10 | 0 | x | x | x |
| | pobierania próbek do badań | 11 | 8 | 0 | x | x |
| | sprawowanie nadzoru nad sprzedażą bezpośrednią | 12 | 0 | x | x | x |
| | badania laboratoryjnego mięsa na obecność włośni | 13 | 3 | x | x | x |

Liczba osób wyznaczonych przez poszczególnych PLW w województwie

| JEDNOSTKA | STAN NA DZIEŃ 31.12 ROKU POPRZEDNIEGO | STAN NA DZIEŃ 31.12 ROKU OBJĘTEGO SPRAWOZDANIEM | RÓŻNICA |
|--|---|--|---------|
| PIW w Grajewie (dla każdego PIW oddzielna rubryka) | 14 | 13 | 1 |
| Województwo - ogółem | | | |

Liczba umów z osobami/zakładami leczniczymi, rozwiązanych ze skutkiem natychmiastowym w roku objętym sprawozdaniem.

| JEDNOSTKA | UMOWY z OSOBAMI | | | | |
|--|---|--|---|---|------------------|
| | POWÓD ROZWIĄZANIA UMOWY | | | | |
| | Możliwość zagrożenia dla zdrowia publicznego lub zwierząt | Niewywiązywanie się osoby z powierzonych jej czynności | Zaniedbania w dokumentowaniu wykonywanych czynności | Zawieszenie lub utrata prawa wykonywania zawodu | Złożenie wniosku |
| PIW w Grajewie (dla każdego PIW oddzielna rubryka) | 0 | 0 | 0 | 0 | 1 |
| Województwo - ogółem | | | | | |

| JEDNOSTKA | UMOWY z ZAKŁADAMI LECZNICZYMI | | | | |
|--|---|--|---|---|------------------|
| | POWÓD ROZWIĄZANIA UMOWY | | | | |
| | Możliwość zagrożenia dla zdrowia publicznego lub zwierząt | Niewywiązywanie się osoby z powierzonych jej czynności | Zaniedbania w dokumentowaniu wykonywanych czynności | Zawieszenie lub utrata prawa wykonywania zawodu | Złożenie wniosku |
| PIW w Grajewie (dla każdego PIW oddzielna rubryka) | 0 | 0 | 0 | 0 | 0 |
| Województwo - ogółem | | | | | |

3. Szkolenia Inspekcji Weterynaryjnej w województwie

Tabela 7

| Szkolenia | liczba szkoleń | liczba miejsc szkoleniowych wykorzystanych przez pracowników IW w województwie | | |
|--|----------------|--|-----------|-----------|
| | | WIW | PIWy | Łącznie |
| W służbie cywilnej | | | | |
| 1. Centralne (organizowane przez KPRM) | | | | |
| 2. Powszechne (z wyłączeniem szkoleń językowych) | | | 7 | 7 |
| 2.1. Szkolenia językowe | | | | |
| 3. Specjalistyczne (w tym kaskadowe, m.in. w ramach programu BTSF)** | | | 9 | 9 |
| Poza służbą cywilną (dla osób spoza korpusu sc) | | | | |
| ŁĄCZNIE: | | | 16 | 16 |

Tabela 8

| Liczba osób uczestniczących w szkoleniach*** | | | |
|--|-----|----------|----------|
| | WIW | PIWy | Łącznie |
| Członkowie korpusu sc | | 6 | 6 |
| Pracownicy spoza korpusu sc | | | |
| ŁĄCZNIE: | | 6 | 6 |

Tabela 9

| Szkolenia dla lekarzy wyznaczonych zorganizowane w województwie | |
|--|-----|
| Liczba szkoleń | 13 |
| Liczba miejsc szkoleniowych wykorzystanych przez lekarzy wyznaczonych w województwie* | 121 |
| Liczba lekarzy wyznaczonych uczestniczących w szkoleniach*** | 10 |

*Należy wskazać liczbę wykorzystanych miejsc szkoleniowych na wszelkich szkoleniach, np. jeżeli dana osoba uczestniczyła w więcej niż jednym szkoleniu, należy policzyć ją kilka razy.

**W statystykach proszę uwzględnić szkolenia kaskadowe przeprowadzone przez uczestników szkoleń BTSF w ramach procedury GLW o przekazywaniu wiedzy oraz inne szkolenia kaskadowe wynikające z zaleceń GIW.

***Daną osobę należy uwzględnić tylko raz, nawet jeżeli uczestniczyła ona w więcej niż jednym szkoleniu.

Zbiorcze zestawienie szkoleń centralnych w służbie cywilnej (organizowanych przez KPRM)

Tabela 10

| LP | TYTUŁ | PODMIOT PROWADZĄCY | LICZBA PRZESZKOLONYCH PRACOWNIKÓW | | | SPOSÓB WYKORZYSTANIA ZDOBYTEJ WIEDZY |
|----|--|--------------------|-----------------------------------|------|---------|--------------------------------------|
| | | | WIW | PIWy | Łącznie | |
| 1 | Kształtowanie społecznie preferowanych postaw członków ksc w bezpośrednich relacjach z obywatelem –kontakty w procesie kontroli urzędowych | | | | | |

Zbiorcze zestawienie szkoleń powszechnych, w tym językowych, w służbie cywilnej

Tabela 11

| LP | TYTUŁ | PODMIOT PROWADZĄCY | LICZBA PRZESZKOLONYCH PRACOWNIKÓW | | | SPOSÓB WYKORZYSTANIA ZDOBYTEJ WIEDZY |
|----|---|-----------------------------------|-----------------------------------|------|---------|--------------------------------------|
| | | | WIW | PIWy | Łącznie | |
| 1. | Wydatki strukturalne jednostek sektora finansów publicznych | Platforma Edukacyjna Skierniewice | | 2 | 2 | |
| 2. | Szkoleniwe KPA | WIW Białystok | | 3 | 3 | |
| 3. | Zasady gospodarowania majątkiem trwałym i jego inwentaryzacja w IW. Plan kont dla IW po zm. 2016r. | Platforma Edukacyjna Skierniewice | | 2 | 2 | |

Zbiorcze zestawienie szkoleń specjalistycznych (w tym kaskadowych) w służbie cywilnej

Tabela 12

| LP | TYTUŁ | PODMIOT PROWADZĄCY | LICZBA PRZESZKOLONYCH PRACOWNIKÓW | | | SPOSÓB WYKORZYSTANIA ZDOBYTEJ WIEDZY |
|----|---|------------------------------|-----------------------------------|------|---------|--------------------------------------|
| | | | WIW | PIWy | Łącznie | |
| 1. | Krajowy program urzędowej kontroli pasz w zakresie bezpieczeństwa pasz. | WCKP PIW Puławy | | 1 | 1 | |
| 2. | Sytuacja zdrowotna rodzin pszczoł w Polsce oraz na świecie. | WCKP PIW Puławy | | 1 | 1 | |
| 3. | Zapewnienie bezpieczeństwa mleka i produktów mleczarskich w dobie globalizacji handlu i zmiennych warunków produkcji. | Izba Mleka | | 1 | 1 | |
| 4. | Szkolenie w zakresie sposobu gromadzenia i opisywania materiału dowodowego pozyskiwanego w prowadzonych przez organy IW postępowań karnych. | WIW Białystok | | 2 | 2 | |
| 5. | Szkolenie dot. ASF. | PUW Białystok | | 1 | 1 | |
| 6. | Wymagania weterynaryjne oraz nadzór nad mat. biologicznym. | WCKP PIW Puławy | | 1 | 1 | |
| 7. | Dodatki do żywności | WIW Siedlce | | 1 | 1 | |
| 8. | Obsługa CBDK | Polski Związek Hodowców Koni | | 1 | 1 | |

Zbiorcze zestawienie szkoleń innych, niż szkolenia w służbie cywilnej****

Tabela 13

| LP | TYTUŁ | PODMIOT PROWADZĄCY | LICZBA PRZESZKOLONYCH PRACOWNIKÓW | | | SPOSÓB WYKORZYSTANIA ZDOBYTEJ WIEDZY |
|----|-------|--------------------|-----------------------------------|------|---------|--------------------------------------|
| | | | WIW | PIWy | Łącznie | |
| | | | | | | |

Zbiornicze zestawienie szkoleń dla lekarzy wyznaczonych zorganizowanych w województwie

Tabela 14

| LP | TYTUŁ | PODMIOT PROWADZĄCY | LICZBA PRZESZKOLONYCH LEKARZY WYZNACZONYCH | SPOSÓB WYKORZYSTANIA ZDOBYTEJ WIEDZY |
|----|---|--------------------|--|--------------------------------------|
| | | | | |
| 1. | Szkolenie kaskadowe. Prezentacje z ćwiczeń zwalczania ASF | PLW w Grajewie | 10 | |
| 2. | Omówienie sytuacji epizootycznej w kraju i UE | PLW w Grajewie | 9 | |
| 3. | Omówienie planu badań diagnostycznych chorób zakaźnych zwierząt na rok 2015 | PLW w Grajewie | 9 | |
| 4. | Program mający na celu wczesne wykrycie zakażenia wirusem ASF –oraz aktualna sytuacja epizootyczna | PLW w Grajewie | 8 | |
| 5. | Postępowanie z odpadkami żywności pochodzenia zwierzęcego | PLW w Grajewie | 8 | |
| 6. | Zasady postępowania w przypadkach zdarzeń z udziałem zwierząt dziko żyjących, agresywnych, niebezpiecznych itp | PLW w Grajewie | 8 | |
| 7. | ASF prezentacja multimedialna - aktualne aspekty postępowania w obszarach wyznaczonych | PLW w Grajewie | 9 | |
| 8. | Zagrożenie gorączką Q i brucelozą – aktualne przypadki w obszarze powiatu grajewkiego | PLW w Grajewie | 10 | |
| 9. | Omówienie sytuacji epizootycznej, aktualne zagrożenia. Omówienie spraw sprawowania nadzoru przez lek. wyznaczonych na | PLW w Grajewie | 9 | |

| | | | | |
|-----|--|----------------|----|--|
| | targowiskach oraz w PSZ - pośrednicy z obiektem | | | |
| 10. | Omówienie sytuacji epizootycznej, aktualne zagrożenia nowe ogniska ASF u dzików i świń w woj. podlaskim | PLW w Grajewie | 7 | |
| 11. | Omówienie sytuacji epizootycznej - zagrożenie ASF | PLW w Grajewie | 10 | |
| 12. | Aktualna sytuacja epizootyczna. Monitoring chorób 2015 r. Dobadanie bydła w kierunku gruźlicy, brucelozy i ebb | PLW w Grajewie | 8 | |
| 13. | Omówienie sytuacji epizootycznej, aktualne zagrożenia. Monitoring chorób na 2015 r. -zakończenie | PLW w Grajewie | 10 | |

****Proszę nie wymieniać: służby przygotowawczej, szkoleń BHP oraz szkoleń obronnych.

W 2016 roku 0 pracowników powiecie grajewskim ukończyło specjalizację weterynaryjną z następujących zakresów****:

Tabela 15

| LP | TYTUŁ SPECJALIZACJI | UCZELNIA | LICZBA PRACOWNIKÓW, KTÓRZY UZYSKALI DYPLOM SPECJALISTY | | |
|----|---------------------|----------|--|------|---------|
| | | | WIW | PIWy | Łącznie |
| 1 | ----- | ----- | 0 | 0 | 0 |

*****Zakresy specjalizacji weterynaryjnych określono w rozporządzeniu Ministra Rolnictwa i Gospodarki Żywnościowej z dnia 28 listopada 1994 r. w sprawie trybu i szczegółowych zasad uzyskania tytułu specjalisty przez lekarza weterynarii (Dz. U. Nr 131, poz. 667 z późn. zm.).

4. Finansowanie Inspekcji Weterynaryjnej w województwie

Wykonanie budżetu Inspekcji Weterynaryjnej w powiecie grajewskim w roku 2016

Tabela 16

Dochody budżetowe w 2016 roku (w złotych).

| JEDNOSTKA | DOCHODY BUDŻETOWE | | | Procent wykonania (2:1) |
|---|--|---------------------------|---------------|-------------------------|
| | Planowane (wg ustawy budżetowej na rok 2016) | Wykonane na 31.12.2016 r. | Należności *) | |
| | 1 | 2 | 3 | |
| GIW - rozdz. 01021 | | | | 0 |
| GrIW - rozdz. 01035 | | | | 0 |
| WIW – rozdz. 01033 | | | | |
| PIW na terenie województwa – rozdz. 01034 | 323.000,00 | 256.487,78 | 451,10 | 79% |
| IW na terenie województwa – łącznie | | | | |
| OGÓLEM | | | | |

*w powyższej tabeli prosze uwzględnić należności - według stanu na 31.12.2016 r. nieuregulowane

Tabela 17. Finansowanie zadań Inspekcji Weterynaryjnej w 2016 r.

| JEDNOSTKI | Plan po zmianach (środki otrzymane) | | | | Wykonanie wydatków | | | | | | Zobowiązania |
|---|-------------------------------------|---------------------------------|------------------|---|--|-----------|------------------------------------|---|----------|------------------------------------|--------------|
| | Plan po zmianach | w tym | | | wykonanie OGÓLEM (ustawa + rezerwy celowe) | | w tym | | | | |
| | | Ogółem (ustawa+ rezerwy celowe) | ustawa budżetowa | Rezerwa celowa na zwalczanie chorób zakaźnych zwierząt – pozycja 12 | | | Rezerwy inne, w tym rezerwy celowe | Rezerwa celowa na zwalczanie chorób zakaźnych zwierząt – pozycja 12 | | Rezerwy inne, w tym rezerwy celowe | |
| | w zł | w zł | w zł | w zł | w zł | % | w zł | % | w zł | % | |
| 1 | 2 | 3 | 4 | 5 | 6 (5:1) | 7 | 8 (7:3) | 9 | 10 (9:4) | 11 | |
| rozdział 01021 GIW + rozdział 01079 GIW | | | | | | #DZIEL/0! | | #DZIEL/0! | | 0 | |
| rozdział 01022 razem, w tym: | | | | | | | | | | | |
| rozdział 01022 WIW | | | | | | | | | | | |
| rozdział 01022 PIW | 345.000,00 | 31.000,00 | 314.000,00 | 0 | 319.403,70 | 93% | 288.404,56 | 92% | 0 | 0 | 20.415,67 |
| rozdział 01022 GrIW | | | | | | | | | | | |
| rozdział 01035 GrIW | | | | | | | | | | | |
| rozdział 01033 WIW | | | | | | | | | | | |
| rozdział 01034 PIW | 1.093.090,00 | 1.033.000,00 | 60.090,00 | 0 | 1.074.533,99 | 98% | 59.905,26 | 99,70% | 0 | 0 | 63.604,05 |
| OGÓLEM | 1.438.090,00 | 1.064.000,00 | 374.090,00 | 0 | 1.393.937,69 | 97% | 348.309,82 | 93% | 0 | 0 | 84.019,72 |

*w powyższej tabeli prosze uwzględnić wszystkie zobowiązania

Część II – Realizacja zadań Inspekcji Weterynaryjnej na terenie województwa, w roku objętym sprawozdaniem

1. Nadzór nad ochroną zdrowia zwierząt

Realizacja kontroli urzędowych w obszarze ochrony zdrowia zwierząt

Tabela 1

| JEDNOSTKA | KONTROLE PLANOWANE | | | | |
|-----------|-----------------------------|--------------------------------|--|---------------------------------|---|
| | Liczba kontroli planowanych | Liczba kontroli zrealizowanych | Przyczyny braku realizacji kontroli planowanych | | |
| | | | Zaprzestanie lub zawieszenie prowadzenia działalności przez podmioty | Niewystarczające zasoby kadrowe | Konieczność wykonania kontroli nieplanowanych |
| PIW | 450 | 407 | 5 | 0 | 0 |

Tabela 2

| JEDNOSTKA | KONTROLE POZAPLANOWE |
|-----------|----------------------|
| PIW | 0 |

Wyniki kontroli urzędowych w obszarze ochrony zdrowia zwierząt

Tabela 3

| L.P | RODZAJE STWIERDZONYCH NARUSZEŃ(<i>proszę wymienić poszczególne kategorie</i>) | LICZBA PODMIOTÓW | | | DZIAŁANIA PODJĘTE W WYNIKU PRZEPROWADZONE J KONTROLI (liczba) | | |
|-----|---|------------------|---|--|---|----------------|---------------------------------|
| | | Łącznie | Podmioty, w których dany rodzaj naruszenia stwierdzono 1 raz w roku objętym sprawozdaniem | Podmioty, w których dany rodzaj naruszenia stwierdzono kilkakrotnie w roku objętym sprawozdaniem | Decyzja administracyjna | Kary pieniężne | Skierowanie do organów ścigania |
| 1 | Brak wydzielonego miejsca do przechowywania środków dezynfekcyjnych, brak zabezpieczenia przed dostępem osób niepowołanych | 2 | 0 | 0 | 0 | 0 | 0 |
| 2 | Brak środków dezynfekcyjnych w ilości niezbędnej do przeprowadzania bieżącej dezynfekcji | 1 | 0 | 0 | 0 | 0 | 0 |
| 3 | Brak wydzielonego miejsca do składowania obornika | 1 | 0 | 0 | 0 | 0 | 0 |
| 4 | Brak właściwego miejsca do przetrzymywania produktów leczniczych weterynaryjnych, brak zabezpieczenia przed dostępem osób niepowołanych | 1 | 0 | 0 | 0 | 0 | 0 |
| 5 | Brak mat dezynfekcyjnych w liczbie zapewniającej zabezpieczenie wejść i wjazdów do gospodarstwa w przypadku wystąpienia zagrożenia epizootycznego | 2 | 0 | 0 | 0 | 0 | 0 |
| 6 | Brak zabezpieczenia budynków przed dostępem zwierząt innych niż utrzymywane w gospodarstwie | 1 | 0 | 0 | 0 | 0 | 0 |
| 07 | Brak tablic ostrzegawczych z napisem „Osobom nieupoważnionym wstęp wzbroniony” przy wejściach do budynków, w których utrzymywane są zwierzęta | 2 | 0 | 0 | 0 | 0 | 0 |
| 8 | Brak odpowiedniej czystości budynków | 2 | 0 | 0 | 0 | 0 | 0 |
| 9 | Brak szczepienia psów przeciwko wściekliznie | 0 | 0 | 0 | 0 | 0 | 0 |

| | | | | | | | |
|-----|---|---|---|---|---|---|---|
| 10. | Naruszenie przepisów dotyczących zasad wprowadzania zwierząt lub produktów ze zwierząt na rynek | 1 | 0 | 0 | 1 | 1 | 0 |
| 11. | Podejrzenie chorób zakaźnych zwierząt | 1 | 0 | 0 | 0 | 0 | 0 |
| 13 | Kupno/sprzedaż świń bez wymaganego świadectwa | 0 | 0 | 0 | 0 | 0 | 0 |
| 14 | Kupno/sprzedaż świń nieoznakowanych | 0 | 0 | 0 | 0 | 0 | 0 |

W wyniku stwierdzenia naruszenia prawodawstwa weterynaryjnego nałożonych zostało mandatów karnych na sumę **500 zł**.

Liczba wykonanych badań monitoringowych (kontrolnych) w kierunku poszczególnych jednostek chorobowych

Tabela 4

| Nazwa choroby | Gatunek | Liczba przebadanych stad | Liczba przebadanych zwierząt |
|----------------------------------|-------------|--------------------------|------------------------------|
| Pryszczycza | Bydło | 4 | 4 |
| | Świnie | 6 | 6 |
| Choroba pęcherzykowa świń | Świnie | 10 | 10 |
| Klasyczny pomór świń | Świnie | 16 | 29 |
| | Dziki | 16 | 16 |
| TSE (BSE/Scrapie) | Bydło | 0 | 0 |
| | Owce | 0 | 0 |
| | Kozy | 0 | 0 |
| Gruźlica bydła | Bydło | 451 | 15831 |
| Bruceloza bydła | Bydło | 409 | 9551 |
| Bruceloza kóz i owiec | Owce i kozy | 4 | 27 |
| Enzootyczna białaczka bydła | Bydło | 409 | 9551 |
| Wścieklizna lisów wolno żyjących | Lisy | x | 66 |

| | | | |
|-----------------------------|-------------|---|----|
| Choroba niebieskiego języka | Bydło | 4 | 28 |
| | Owce | 4 | 28 |
| IBR/IPV | Bydło | 2 | 14 |
| Gorączka Q | Bydło | 0 | 0 |
| | Owce i kozy | 2 | 14 |

W 2016 r. na terytorium województwa wystąpiły następujące choroby zakaźne zwierząt podlegające obowiązkowi zwalczania*:

Tabela 5

| NAZWA CHOROBY | LICZBA OGNISK | LICZBA CHORYCH LUB ZAKAŻONYCH** ZWIERZĄT (w sztukach, jeżeli nie wskazano inaczej) | GATUNEK |
|---------------|---------------|---|---------|
| | 0 | 0 | 0 |
| | | | |

*-Wykaz chorób został określony w załączniku II do ustawy z dnia 11 marca 2004 r. o ochronie zdrowia zwierząt oraz zwalczaniu chorób zakaźnych zwierząt

** - w zależności od choroby

W 2016 r. na terytorium województwa wystąpiły następujące choroby zakaźne zwierząt podlegające obowiązkowi rejestracji*:

Tabela 6

| NAZWA CHOROBY | LICZBA OGNISK | LICZBA CHORYCH LUB ZAKAŻONYCH** ZWIERZĄT (w sztukach, jeżeli nie wskazano inaczej) | GATUNEK |
|---------------|---------------|---|---------|
| IBR/IBV | 1 | 3 | bydło |

*-Wykaz chorób został określony w załączniku III do ustawy z dnia 11 marca 2004 r. o ochronie zdrowia zwierząt oraz zwalczaniu chorób zakaźnych zwierząt

** - w zależności od choroby

W celu likwidacji wścieklizny u lisów wolno żyjących, corocznie wojewódzcy lekarze weterynarii przeprowadzają akcje szczepień tych zwierząt przeciwko wściekliźnie na terenie administrowanych przez nich województw. Podczas szczepienia lisów w roku 2016 na terenie województwa przeprowadzono akcji szczepienia lisów wolno żyjących. Wyłożono następującą liczbę dawek szczepionki:

Tabela 7

| | Całkowita liczba dawek szczepionki | Liczba dawek szczepionki/km ² |
|----------------|------------------------------------|--|
| Akcja wiosenna | 0 ^{a)} | 0 |
| Akcja jesienna | 0 ^{b)} | 0 |

^{a)}w tym dawek otrzymano bezpłatnie;

^{b)}w tym dawek otrzymano bezpłatnie.

2. Nadzór nad identyfikacją i rejestracją zwierząt

Sprawując nadzór w zakresie identyfikacji i rejestracji zwierząt organy Inspekcji Weterynaryjnej:

1) mają w szczególności prawo do bezpośredniego dostępu do danych zawartych w rejestrze prowadzonym przez Polski Związek Hodowców Koni, Polskie Towarzystwo Kuce Szetlandzkie w Imnie, Stowarzyszenie Hodowców i Użytkowników Kłusaków, Polski Związek Hodowców i Przyjaciół Wschodniopruskiego Konia Pochodzenia Trakeńskiego w Polsce oraz Polski Klub Wyścigów Konnych, dotyczących zwierząt z rodziny koniowatych, jak również do danych zawartych w rejestrze prowadzonym przez Agencję Restrukturyzacji i Modernizacji Rolnictwa, dotyczącym zwierząt gospodarskich oznakowanych oraz do dokonywania korekt i uzupełnień w Centralnej Bazie Danych Systemu IRZ, a także do wprowadzania do rejestru zwierząt gospodarskich oznakowanych informacji o statusie epizootycznym siedzib stad;

2) przeprowadzają kontrole na miejscu w siedzibie stada, w zakresie oznakowania i rejestracji zwierząt, w szczególności wypełniania obowiązku prowadzenia księgi rejestracji i wyposażenia bydła oraz koniowatych w paszporty;

3) wojewódzki lekarz weterynarii właściwy ze względu na siedzibę podmiotu prowadzącego rejestr koniowatych może przeprowadzać kontrole w miejscu prowadzenia działalności przez Polski Związek Hodowców Koni, Polskie Towarzystwo Kuce Szetlandzkie w Imnie, Stowarzyszenie Hodowców i Użytkowników Kłusaków, Polski Związek Hodowców i Przyjaciół Wschodniopruskiego Konia Pochodzenia Trakeńskiego w Polsce oraz Polski Klub Wyścigów Konnych w zakresie prowadzenia zgodnie z przepisami prawa rejestrów koniowatych.

Zgodnie z rozporządzeniem Komisji (WE) nr 1082/2003 z dnia 23 czerwca 2003 r. ustanawiającym szczegółowe zasady w celu wykonania rozporządzenia (WE) nr 1760/2000 Parlamentu Europejskiego i Rady w zakresie minimalnego poziomu kontroli przeprowadzanych w ramach systemu identyfikacji i rejestracji bydła Inspekcja Weterynaryjna przeprowadza każdego roku kontrole 3% siedzib stad bydła w skali kraju.

Raport z kontroli identyfikacji i rejestracji w siedzibach stad zwierząt z gatunku bydło przeprowadzonych w 2016r.

Tabela 8

| 1 . Ogólne informacje o zwierzętach i kontrolach | |
|---|------|
| Łączna liczba siedzib stad zarejestrowanych na terytorium Polski na początku okresu sprawozdawczego | 2322 |
| Łączna liczba objętych kontrolą siedzib stad siedzib stad w okresie sprawozdawczym | 83 |

| | |
|---|-------|
| Łączna liczba zwierząt według stanu rejestracji na terytorium Polski na początku okresu sprawozdawczego | 70291 |
| Łączna liczba zwierząt objętych kontrolą w okresie sprawozdawczym | 2326 |

| | |
|--|----|
| 2. Niezgodność z rozporządzeniem (WE) nr 1760/2000. | |
| Siedziby stad, w których stwierdzono niezgodność | 20 |

| 3. Sankcje nałożone zgodnie z rozporządzeniem Komisji (WE) nr 494/98 | Zwierzęta objęte sankcjami | Siedziby stad objęte sankcjami |
|---|----------------------------|--------------------------------|
| Ograniczenia przewozu pojedynczych zwierząt | 0 | 0 |
| Ograniczenia przewozu wszystkich zwierząt z danej siedziby stada | 0 | 0 |
| Zabicie zwierząt | 0 | 0 |

Raport z kontroli identyfikacji i rejestracji w siedzibach stad zwierząt z gatunków owce i kozy przeprowadzonych w 2016r.

Zgodnie z rozporządzeniem Komisji (WE) nr 1505/2006 z dnia 11 października 2006 r. wdrażającym rozporządzenie Rady (WE) nr 21/2004 w zakresie minimalnego poziomu kontroli prowadzonych w związku z identyfikacją i rejestrowaniem owiec i kóz, Inspekcja Weterynaryjna przeprowadza kontrole 3% siedzib stad owiec i kóz oraz 5% pogłowia zwierząt z ww. gatunków każdego roku w skali kraju.

Tabela 9

| | |
|--|----|
| 1. Ogólne informacje o siedzibach stad, zwierzętach i kontrolach | |
| Łączna liczba siedzib stad zarejestrowanych na terytorium Polski na początku roku okresu sprawozdawczego | 21 |
| Łączna liczba objętych kontrolą siedzib stad w roku okresu sprawozdawczego | 0 |

| | |
|--|-----|
| Łączna liczba zwierząt zarejestrowanych na terytorium Polski na początku roku okresu sprawozdawczego | 540 |
| Łączna liczba objętych kontrolą zwierząt w siedzibach stad w okresie sprawozdawczym | 0 |

| | |
|--|---|
| 2. Stwierdzone niezgodności. | |
| Liczba siedzib stad, w których stwierdzono niezgodność | 0 |

| | |
|---|---|
| 3. Nałożone kary | |
| Liczba siedzib stad, na które nałożono kary | 0 |

Realizacja kontroli urzędowych w obszarze identyfikacji i rejestracji zwierząt (bydło, owce, kozy, świnie, konie)

Tabela 10

| JEDNOSTKA IW | KONTROLE PLANOWANE | | | | | |
|--------------|-----------------------------|--------------------------------|--|---------------------------------|---|---|
| | Liczba kontroli planowanych | Liczba kontroli zrealizowanych | Przyczyny braku realizacji kontroli planowanych | | | |
| | | | Zaprzestanie lub zawieszenie prowadzenia działalności przez podmioty | Niewystarczające zasoby kadrowe | Konieczność wykonania kontroli nieplanowanych | Konieczność wykonywania dodatkowych zadań |
| | 83 | 83 | 0 | 0 | 0 | 0 |

| JEDNOSTKA IW | KONTROLE POZAPLANOWE (Liczba przeprowadzonych kontroli) |
|--------------|--|
| | 0 |

3. Nadzór nad ochroną zwierząt

Ważnym elementem działalności i realizacji przez Inspekcję Weterynaryjną zadań ustawowych jest prowadzony przez nią nadzór nad przestrzeganiem przepisów o ochronie zwierząt.

Inspekcja Weterynaryjna na mocy ustawy z dnia 21 sierpnia 1997 r. o ochronie zwierząt pełni nadzór nad przestrzeganiem ww. przepisów w odniesieniu do wszystkich miejsc przebywania zwierząt. Regularnym kontrolom podlegają podmioty prowadzące działalność nadzorowaną w rozumieniu ustawy z dnia 11 marca 2004 r. o ochronie zdrowia zwierząt oraz zwalczaniu chorób zakaźnych zwierząt., natomiast pozostałe miejsca utrzymania zwierząt podlegają kontrolom doraźnym.

Inspekcja Weterynaryjna kontroluje gospodarstwa utrzymujące zwierzęta, sprawdzając przestrzeganie przepisów o ochronie zwierząt, ze szczególnym uwzględnieniem gospodarstw utrzymujących świnie, cielęta i kury nieśne.

Raport z kontroli gospodarstw utrzymujących zwierzęta gospodarskie

Tabela 11

| System utrzymania | Kury nioski | | | | Cielęta | Świnie | Brojlery |
|---|--------------|---------|----------------|-------------------|---------|--------|----------|
| | Wolny wybieg | Ściółka | Kl. Wzbogacone | Kl. niewzbogacone | | | |
| Liczba gospodarstw | 0 | 0 | | | 2240 | 296 | |
| Liczba skontrolowanych gospodarstw | 0 | 0 | | | 138 | 30 | |
| Liczba gospodarstw w których stwierdzono nieprawidłowości | 0 | 0 | | | 25 | 9 | |
| Liczba stwierdzonych nieprawidłowości dotyczących: | | | | | | | |
| personelu | | | | | | | |
| dozoru właścicielskiego | | | | | | | |
| prowadzenia rejestrów | | | | | | | |
| swobody ruchu | | | | | | | |
| wystarczającej przestrzeni | | | | | | | |
| budynków i | | | | | 25 | 9 | |

| | | | | | | | | |
|-------------------------------------|--|--|--|--|--|----|---|---|
| pomieszczeń | | | | | | | | |
| minimalnego oświetlenia | | | | | | | | |
| powierzchni podłogi | | | | | | | | |
| materiału manipulacyjnego | | | | | | | | |
| sprzętu | | | | | | | | |
| paszy, wody i innych | | | | | | | | |
| poziomu hemoglobiny | | | | | | | | |
| paszy bogatej we włókno | | | | | | | | |
| okaleczeń | | | | | | | | |
| metod chowu | | | | | | | | |
| Suma stwierdzonych nieprawidłowości | | | | | | 25 | 9 | 0 |

| | Bydło z wyj. cieląt | Owce | Kozy | Kury z wyjątkiem niosek brojlerów | Ptaki bezgrzebienie we | Kaczki | Gęsi | Zwierzęta futerkowe | Indyki | Inne |
|---|---------------------|------|------|-----------------------------------|------------------------|--------|------|---------------------|--------|------|
| Liczba gospodarstw | 2240 | 11 | 10 | 1 | | | | | | |
| Liczba skontrolowanych gospodarstw | 138 | 1 | 1 | 1 | | | | | | |
| Liczba gospodarstw w których stwierdzono nieprawidłowości | 25 | 0 | 0 | 0 | | | | | | |
| Liczba stwierdzonych nieprawidłowości dotyczących: | | | | | | | | | | |
| personelu | | | | | | | | | | |
| dozoru właścicielskiego | | | | | | | | | | |
| prowadzenia rejestrów | | | | | | | | | | |
| swobody ruchu | | | | | | | | | | |

| | | | | | | | | | | |
|-------------------------------------|----|---|---|---|--|--|--|--|--|--|
| budynków i pomieszczeń | 25 | 0 | 0 | 0 | | | | | | |
| sprzętu | | | | | | | | | | |
| paszy, wody i innych | | | | | | | | | | |
| okaleceń | | | | | | | | | | |
| metod chowu | | | | | | | | | | |
| Suma stwierdzonych nieprawidłowości | 25 | 0 | 0 | 0 | | | | | | |

W zakresie nadzoru nad przestrzeganiem przepisów o ochronie zwierząt w transporcie, Inspekcja Weterynaryjna prowadzi rejestry przewoźników oraz środków transportu zatwierdzonych do długotrwałego transportu, a także przeprowadza kontrole załadunku oraz rozładunku zwierząt, podczas transportu drogowego, w miejscach docelowych, w punktach skupu, miejscach wysyłki, punktach kontroli i punktach przeładunku. Kontrole muszą obejmować odpowiednią liczbę zwierząt transportowanych każdego roku.

Roczny raport z kontroli środków transportu wykorzystywanych do przewozu zwierząt pod względem dobrostanu zwierząt.

Rodzaje niedyskryminujących kontroli przeprowadzonych na podstawie art. 27 ust. 1 rozporządzenia (WE) nr 1/2005.

Tabela 12

| Województwo: | 2004 | Rok: | | 2016 | | | |
|--|-----------|----------|-----------|-----------|-------------------|-------------------|---|
| | Bydło | Świnie | Owce/kozy | Koniowate | Drób i zającowate | Pozostałe gatunki | |
| Sekcja A | | | | | | | |
| Liczba przeprowadzonych kontroli | | | | | | | |
| 1. W miejscu wyjazdu/miejsce przeznaczenia - rzeźni | | | | | | | |
| 1a. W miejscu wyjazdu (gospodarstwo, miejsce gromadzenia) w przypadku przesyłek wprowadzanych do handlu wewnątrzspółnotowego lub wywozu do krajów trzecich | 0 | 0 | 0 | 0 | 0 | 0 | 0 |
| 1b. W rzeźni (miejsce przeznaczenia) | 8 | 6 | 0 | 0 | 0 | 0 | 0 |
| 2. Pozostałe kontrole | | | | | | | |
| 2a. W gospodarstwie (miejsce przeznaczenia) | 10-Trejsy | 1 Trejsy | 0 | 0 | 0 | 0 | 0 |
| 2b. W obrocie krajowym (targi, punkty skupu, pokazy, wystawy, konkursy) | 582 | 60 | 0 | 0 | 0 | 0 | 0 |
| 2c. W punktach kontroli oraz miejscach transferowych | 0 | 0 | 0 | 0 | 0 | 0 | 0 |
| 2d. Pozostałe kontrole przeprowadzone samodzielnie lub wspólnie z policją, ITD, strażą graniczną | 0 | 1 | 0 | 0 | 0 | 0 | 0 |
| Sekcja B | | | | | | | |
| Liczba zwierząt, środków transportu oraz dokumentacji, poddanych kontroli | | | | | | | |
| Liczba zwierząt | | | | | | | |
| 1a. W miejscu wyjazdu (gospodarstwo, miejsce gromadzenia) w przypadku przesyłek wprowadzanych do handlu wewnątrzspółnotowego lub wywozu do krajów trzecich | 0 | 0 | 0 | 0 | 0 | 0 | 0 |
| 1b. W rzeźni (miejsce przeznaczenia) | 2772 | 9249 | 0 | 0 | 0 | 0 | 0 |
| 2a. W gospodarstwie (miejsce przeznaczenia) | 121 | 600 | 0 | 0 | 0 | 0 | 0 |
| 2b. W obrocie krajowym (targi, punkty skupu, pokazy, wystawy, konkursy) | 0 | 0 | 0 | 0 | 0 | 0 | 0 |
| 2c. Podczas transportu – w punktach kontroli oraz miejscach transferowych | 0 | 0 | 0 | 0 | 0 | 0 | 0 |
| 2d. Podczas transportu – pozostałe kontrole przeprowadzone samodzielnie lub wspólnie z policją, ITD, strażą graniczną | 0 | 380 | 0 | 0 | 0 | 0 | 0 |
| Liczba środków transportu | | | | | | | |
| 1a. W miejscu wyjazdu (gospodarstwo, miejsce gromadzenia) w przypadku przesyłek wprowadzanych do handlu wewnątrzspółnotowego lub wywozu do krajów trzecich | 0 | 0 | 0 | 0 | 0 | 0 | 0 |
| 1b. W rzeźni (miejsce przeznaczenia) | 8 | 6 | 0 | 0 | 0 | 0 | 0 |

| | | | | | | |
|--|-----|----|---|---|---|---|
| 2a. W gospodarstwie (miejsce przeznaczenia) | 10 | 1 | 0 | 0 | 0 | 0 |
| 2b. W obrocie krajowym (targi, punkty skupu, pokazy, wystawy, konkursy) | 582 | 60 | 0 | 0 | 0 | 0 |
| 2c. Podczas transportu – w punktach kontroli oraz miejscach transferowych | 0 | 0 | 0 | 0 | 0 | 0 |
| 2d. Podczas transportu – pozostałe kontrole przeprowadzone samodzielnie lub wspólnie z policją, ITD, strażą graniczną | 0 | 0 | 0 | 0 | 0 | 0 |
| Liczba skontrolowanej dokumentacji | | | | | | |
| 1a. W miejscu wyjazdu (gospodarstwo, miejsce gromadzenia) w przypadku przesyłek wprowadzanych do handlu wewnątrzspółnotowego lub wywozu do krajów trzecich | 0 | 0 | 0 | 0 | 0 | 0 |
| 1b. W rzeźni (miejsce przeznaczenia) | 8 | 6 | 0 | 0 | 0 | 0 |
| 2a. W gospodarstwie (miejsce przeznaczenia) | 10 | 1 | 0 | 0 | 0 | 0 |
| 2b. W obrocie krajowym (targi, punkty skupu, pokazy, wystawy, konkursy) | 582 | 60 | 0 | 0 | 0 | 0 |
| 2c. Podczas transportu – w punktach kontroli oraz miejscach transferowych | 0 | 0 | 0 | 0 | 0 | 0 |
| 2d. Podczas transportu – pozostałe kontrole przeprowadzone samodzielnie lub wspólnie z policją, ITD, strażą graniczną | 0 | 0 | 0 | 0 | 0 | 0 |
| 3. Po zakończeniu transportu (liczba skontrolowanych dzienników podróży lub wydruków z systemu nawigacji satelitarnej) | 1 | 0 | 0 | 0 | 0 | 0 |

Kategoria i liczba przypadków uchybienia przepisom rozporządzenia (WE) nr 1/2005 wykrytych w trakcie niedyskryminujących kontroli przewidzianych w art. 27 ust. 1 tego rozporządzenia (cz.1)

Tabela 13

| Kategoria uchybień | Bydło | | | | | | | Świnie | | | | | | | Owce/kozy | | | | | | |
|--|-------|----|----|----|----|----|---|--------|----|----|----|----|----|---|-----------|----|----|----|----|----|---|
| | 1a | 1b | 2a | 2b | 2c | 2d | 3 | 1a | 1b | 2a | 2b | 2c | 2d | 3 | 1a | 1b | 2a | 2b | 2c | 2d | 3 |
| Zdolność zwierząt do transportu | 0 | 0 | 0 | 0 | 0 | 0 | | 0 | 0 | 0 | 0 | 0 | 0 | | 0 | 0 | 0 | 0 | 0 | 0 | |
| Praktyka stosowana w zakresie transportu; przydzielona przestrzeń, wysokość | 0 | 0 | 0 | 0 | 0 | 0 | | 0 | 0 | 0 | 0 | 0 | 0 | | 0 | 0 | 0 | 0 | 0 | 0 | |
| Środki transportu i dodatkowe przepisy dotyczące statków transportujących zwierzęta lub kontenerowców oraz dotyczące długotrwałych przewozów | 0 | 0 | 0 | 0 | 0 | 0 | | 0 | 0 | 0 | 0 | 0 | 0 | | 0 | 0 | 0 | 0 | 0 | 0 | |
| Pojenie i karmienie, czas trwania podróży oraz okresy odpoczynku | 0 | 0 | 0 | 0 | 0 | 0 | 0 | 0 | 0 | 0 | 0 | 0 | 0 | 0 | 0 | 0 | 0 | 0 | 0 | 0 | 0 |
| Dokumentacja | 0 | 0 | 0 | 1 | 0 | 0 | 0 | 0 | 0 | 0 | 0 | 0 | 0 | 0 | 0 | 0 | 0 | 0 | 0 | 0 | 0 |
| Inne uchybienia | 0 | 0 | 0 | 0 | 0 | 0 | 0 | 0 | 0 | 0 | 0 | 0 | 0 | 0 | 0 | 0 | 0 | 0 | 0 | 0 | 0 |
| Łączna liczba uchybień | 0 | 0 | 0 | 1 | 0 | 0 | 0 | 0 | 0 | 0 | 0 | 0 | 0 | 0 | 0 | 0 | 0 | 0 | 0 | 0 | 0 |

Kategoria i liczba przypadków uchybienia przepisom rozporządzenia (WE) nr 1/2005 wykrytych w trakcie niedyskryminujących kontroli przewidzianych w art. 27 ust. 1 tego rozporządzenia (cz.2)

Tabela 14

| Kategoria uchybień | Koniowate | | | | | | | Drób i zającowate | | | | | | | Pozostałe gatunki | | | | | | |
|--|-----------|----|----|----|----|----|---|-------------------|----|----|----|----|----|---|-------------------|----|----|----|----|----|---|
| | 1a | 1b | 2a | 2b | 2c | 2d | 3 | 1a | 1b | 2a | 2b | 2c | 2d | 3 | 1a | 1b | 2a | 2b | 2c | 2d | 3 |
| Zdolność zwierząt do transportu | 0 | 0 | 0 | 0 | 0 | 0 | | 0 | 0 | 0 | 0 | 0 | 0 | | 0 | 0 | 0 | 0 | 0 | 0 | |
| Praktyka stosowana w zakresie transportu; przydzielona przestrzeń, wysokość | 0 | 0 | 0 | 0 | 0 | 0 | | 0 | 0 | 0 | 0 | 0 | 0 | | 0 | 0 | 0 | 0 | 0 | 0 | |
| Środki transportu i dodatkowe przepisy dotyczące statków transportujących zwierzęta lub kontenerowców oraz dotyczące długotrwałych przewozów | 0 | 0 | 0 | 0 | 0 | 0 | | 0 | 0 | 0 | 0 | 0 | 0 | | 0 | 0 | 0 | 0 | 0 | 0 | |
| Pojenie i karmienie, czas trwania podróży oraz okresy odpoczynku | 0 | 0 | 0 | 0 | 0 | 0 | 0 | 0 | 0 | 0 | 0 | 0 | 0 | 0 | 0 | 0 | 0 | 0 | 0 | 0 | 0 |
| Dokumentacja | 0 | 0 | 0 | 0 | 0 | 0 | 0 | 0 | 0 | 0 | 0 | 0 | 0 | 0 | 0 | 0 | 0 | 0 | 0 | 0 | 0 |
| Inne uchybienia | 0 | 0 | 0 | 0 | 0 | 0 | 0 | 0 | 0 | 0 | 0 | 0 | 0 | 0 | 0 | 0 | 0 | 0 | 0 | 0 | 0 |
| Łączna liczba uchybień | 0 | 0 | 0 | 0 | 0 | 0 | 0 | 0 | 0 | 0 | 0 | 0 | 0 | 0 | 0 | 0 | 0 | 0 | 0 | 0 | 0 |

Kategoria i liczba działań podjętych przez właściwy organ w następstwie wykrycia przypadków uchybienia przepisom rozporządzenia (WE) nr 1/2005 (cz. 1)

Tabela 15

| Podjęte działania | Bydło | | | | | | | Świnie | | | | | | | Owce/kozy | | | | | | |
|--|-------|----|----|----|----|----|---|--------|----|----|----|----|----|---|-----------|----|----|----|----|----|---|
| | 1a | 1b | 2a | 2b | 2c | 2d | 3 | 1a | 1b | 2a | 2b | 2c | 2d | 3 | 1a | 1b | 2a | 2b | 2c | 2d | 3 |
| A. Nałożone kary | 0 | 0 | 0 | 0 | 0 | 0 | 0 | 0 | 0 | 0 | 0 | 0 | 0 | 0 | 0 | 0 | 0 | 0 | 0 | 0 | 0 |
| B. Egzekwowanie przepisów i wymiana informacji | 0 | 0 | 0 | 0 | 0 | 0 | 0 | 0 | 0 | 0 | 0 | 0 | 0 | 0 | 0 | 0 | 0 | 0 | 0 | 0 | 0 |

Kategoria i liczba działań podjętych przez właściwy organ w następstwie wykrycia przypadków uchybienia przepisom rozporządzenia (WE) nr 1/2005 (cz. 2)

| Podjęte działania | Koniowate | | | | | | | Drób i zajacowate | | | | | | | Pozostałe gatunki | | | | | | |
|--|-----------|----|----|----|----|----|---|-------------------|----|----|----|----|----|---|-------------------|----|----|----|----|----|---|
| | 1a | 1b | 2a | 2b | 2c | 2d | 3 | 1a | 1b | 2a | 2b | 2c | 2d | 3 | 1a | 1b | 2a | 2b | 2c | 2d | 3 |
| A. Nałożone kary | 0 | 0 | 0 | 0 | 0 | 0 | 0 | 0 | 0 | 0 | 0 | 0 | 0 | 0 | 0 | 0 | 0 | 0 | 0 | 0 | 0 |
| B. Egzekwowanie przepisów i wymiana informacji | 0 | 0 | 0 | 0 | 0 | 0 | 0 | 0 | 0 | 0 | 0 | 0 | 0 | 0 | 0 | 0 | 0 | 0 | 0 | 0 | 0 |

Powiatowi lekarze weterynarii przeprowadzili łącznie w omawianym okresie 4 kontrole rzeźni bydła, świń, owiec, kóz i domowych zwierząt jednokopytnych oraz 0 kontroli rzeźni drobiu pod względem dobrostanu zwierząt. W trakcie kontroli uchybienia stwierdzone zostały w 1 podmiocie, w tym w 1 przypadkach dotyczących rzeźni bydła, świń, owiec, kóz i domowych zwierząt oraz w 0 przypadkach dotyczących rzeźni drobiu.

Roczny raport z kontroli rzeźni pod względem dobrostanu zwierząt

Tabela 16

| Okres sprawozdawczy: | | 2016 | | | | | | |
|---|---|---|---|---|-----------|----------------|-------------------|--|
| Liczba zatwierdzonych rzeźni na terytorium kraju: | | | | 2 | | | | |
| Liczba skontrolowanych rzeźni na terytorium kraju: | | | | 2 | | | | |
| Liczba kontroli przeprowadzanych na terytorium kraju:: | | | | 4 | | | | |
| Liczba rzeźni, w których stwierdzono nieprawidłowości na terytorium kraju:: | | | | 1 | | | | |
| Liczba rzeźni na terenie województwa, w których stwierdzono ponownie te same nieprawidłowości: | | | | 0 | | | | |
| Liczba rzeźni poddawanych rekontroli, w których stwierdzono nieprawidłowości na terytorium kraju:: | | | | 0 | | | | |
| Lp. | Rodzaj stwierdzonej nieprawidłowości (należy wpisać numer wraz z pełnym brzmieniem pozycji z listy kontrolnej SPIWET) | Liczba rzeźni, w których stwierdzono nieprawidłowość ** | Liczba rzeźni, w których stwierdzono ponownie tą samą nieprawidłowość | Działania podjęte w związku ze stwierdzeniem nieprawidłowości | | | | Liczba rzeźni rekontrolowanych, w których stwierdzono nieprawidłowości |
| | | | | decyzja | zalecenia | kara pieniężna | wstrzymanie uboju | |
| | | | | (wymienić***) | | | | **** |
| I. CZĘŚĆ OGÓLNA | | | | | | | | |
| Ustawa z dnia 21 sierpnia 1997 roku o ochronie zwierząt | | | | | | | | |
| 1. | | | | | | | | |
| II. CZĘŚĆ SZCZEGÓŁOWA | | | | | | | | |
| Rozporządzenie Rady (WE) Nr 1099/2009 z dnia 24 września 2009 r. w sprawie ochrony zwierząt podczas ich uśmiercania 0 | | | | | | | | |
| 1. | II/25. System dostarczania wody jest zaprojektowany, wykonany i utrzymywany w sposób umożliwiający przez cały czas wszystkim zwierzętom | 1 | 0 | 0 | 1 | 0 | 0 | 0 |

| | | | | | | | |
|--|---|--|--|--|--|--|--|
| dostęp do czystej wody bez niebezpieczeństwa okaleczenia lub ograniczenia ich ruchów(RR 1099/2009 Załącznik II pkt. 2.3) | | | | | | | |
| Ogólna liczba wydanych decyzji administracyjnych | 0 | | | | | | |
| Ogólna liczba wniosków o ukaranie | 0 | | | | | | |
| Liczba powiatowych inspektoratów weterynarii(PIW) skontrolowanych przez Wojewódzkiego Lekarza Weterynarii (WLW) w zakresie nadzoru nad dobrostanem w rzeźni | | | | | | | |
| Liczba podmiotów (rzeźni) wizytowanych przez WLW w związku z nadzorem nad PIW | | | | | | | |
| Liczba podmiotów (rzeźni), w przypadku których ocena WLW nie była zgodna z oceną PIW | | | | | | | |

Wyniki kontroli urzędowych w schroniskach dla zwierząt

Tabela 17

| Rodzaj stwierdzonej nieprawidłowości | Liczba schronisk, w których stwierdzono nieprawidłowości | Liczba schronisk dla których zostały wydane decyzje administracyjne | | Zgłoszenie do organów ścigania |
|---|--|--|------------------------|--------------------------------|
| | | Nieprawidłowości/wstrzymanie przyjmowania nowych zwierząt | Wykreślenie z rejestru | |
| | | Zwierzętom nie zapewniono minimalnych warunków utrzymania (ochrona przed niekorzystnymi warunkami, legowisko, dostęp do wody i karmy, nadmierne zagęszczenie zwierząt) | 0 | |
| Brak wydzielonych odpowiednich pomieszczeń w schronisku | | | | |
| Zły stan techniczny i sanitarny pomieszczeń | | | | |
| Brak pieca do spalania zwłok lub chłodni do przetrzymywania zwłok | | | | |
| Niewłaściwie prowadzona ewidencja | | | | |

| | | | | |
|---|--|--|--|--|
| lub dokumentacja | | | | |
| Niedostateczny sposób realizacji opieki lekarsko-weterynaryjnej przez schronisko (kastracje, sterylizacje, szczepienia) | | | | |
| Inne | | | | |

4. Bezpieczna żywność pochodzenia zwierzęcego

Organy Inspekcji Weterynaryjnej odgrywają podstawową rolę w zakresie bezpieczeństwa produktów pochodzenia zwierzęcego. Pozyskiwanie, chów, wytwarzanie, oczyszczanie, ubój, rozbiór, przetwarzanie, pakowanie, przepakowywanie, przechowywanie lub transport to czynności składowe „produkcji”, nad którymi ma nadzór Inspekcja Weterynaryjna. Kontrole urzędowe są konieczne, w celu sprawdzenia, że podmioty działające na rynku spożywczym stosują się do przepisów w zakresie higieny i bezpieczeństwa żywności.

Nadzór nad produkcją żywności pochodzenia zwierzęcego

W tym miejscu należy wstawić aktualne RRW 5 dział 1(wszystkie wiersze)

Tabela 18 . Nadzór i stan sanitarny obiektów

| Rodzaj obiektu | | Liczba obiektów | | | | | | | | | | | | | |
|---|----|-----------------|-----------------|--|---|---|--------------|---|---|----------------------------------|------------------|--|---------------------------|---------------|--|
| | | nadzorowanych | skontrolowanych | w których stwierdzono niezgodności w odniesieniu do: | | | | | | | | | | | |
| | | | | wymagań dotyczących pomieszczeń żywnościowych | wymagań dotyczących sprzętu i wyposażenia | zagospodarowania odpadów żywnościowych, UPPZ, w tym SRM | jakości wody | higieny osobistej pracowników i szkoleń | zabezpieczenia przed szkodnikami i ich zwalczania | zachowania łańcucha chłodniczego | obróbki cieplnej | wymagań dla opakowań i materiałów opakowaniowych | traceability i znakowania | systemu HACCP | specyficznych wymagań określonych 853/2004 |
| 0 | 1 | 2 | 3 | 4 | 5 | 6 | 7 | 8 | 9 | 10 | 11 | 12 | 13 | 15 | |
| Razem (02, 30) | 01 | 1427 | 238 | 48 | 38 | 3 | 0 | 3 | 33 | 9 | 0 | 0 | 2 | 2 | 0 |
| Razem (03, 07, 14 - 25, 28 - 29) | 02 | 15 | 15 | 11 | 5 | 3 | 0 | 2 | 2 | 0 | 0 | 0 | 2 | 2 | 0 |
| Razem (04 - 06) | 03 | 0 | 0 | 0 | 0 | 0 | 0 | 0 | 0 | 0 | 0 | 0 | 0 | 0 | 0 |
| Chłodnie składowe wolnostojące (S 0) | 04 | | | | | | | | | | | | | | |
| Zakłady przepakowywania - niezależne (S 0) | 05 | | | | | | | | | | | | | | |
| Rynki hurtowe - z wyłączeniem produktów rybołówstwa (S 0) | 06 | | | | | | | | | | | | | | |
| Razem zakłady zatwierdzone, w których funkcjonują działy wymienione w 08 i/lub 09 i/lub | 07 | 2 | 2 | 2 | 1 | 1 | | 2 | | | | | 1 | 2 | |

| | | | | | | | | | | | | | | | |
|---|-----|---|---|---|---|---|--|---|--|--|--|--|---|---|--|
| 10 i/lub 11 i/lub 12 i/lub 13 i/lub 26 i/lub 27 | | | | | | | | | | | | | | | |
| Zakłady zatwierdzone, w których funkcjonują działy wymienione w 08a i/lub 08b i/lub 08c i/lub 08d i/lub 08e i/lub 08f i/lub 08g | 08 | 2 | 2 | 2 | 1 | 1 | | 2 | | | | | 1 | 2 | |
| -działy prowadzące ubój zwierząt gospodarskich kopytnych (S I) | 08a | 2 | 2 | 2 | 1 | 1 | | 2 | | | | | 1 | 2 | |
| -działy prowadzące rozbiór mięsa zwierząt gospodarskich kopytnych (S I) | 08b | 2 | 2 | 2 | 1 | 1 | | 2 | | | | | 1 | 2 | |
| -działy składujące w warunkach chłodniczych (S I) | 08c | | | | | | | | | | | | | | |
| -działy przetwórstwa mięsa zwierząt gospodarskich kopytnych (S VI) | 08d | 1 | 1 | | | | | | | | | | | | |
| - działy prowadzące produkcję MM i/lub MOM i/lub SWM z mięsa zwierząt gospodarskich kopytnych (S V) | 08e | 1 | 1 | | | | | | | | | | | | |
| - działy prowadzące produkcję tłuszczów zwierzęcych i skwarek (S XII) | 08f | | | | | | | | | | | | | | |
| '- działy prowadzące obróbkę jelit, pęcherzy i żołądków (S XIII) | 08g | | | | | | | | | | | | | | |
| Zakłady zatwierdzone, w których funkcjonują działy wymienione w 09a i/lub 09b i/lub 09c i/lub 09d i/lub 09e | 09 | | | | | | | | | | | | | | |
| -działy prowadzące ubój drobiu i/lub zajęczaków (S II) | 09a | | | | | | | | | | | | | | |
| -działy prowadzące rozbiór mięsa drobiowego i/lub zajęczaków (S II) | 09b | | | | | | | | | | | | | | |

| | | | | | | | | | | | | | | | | | | | |
|---|------|--|--|--|--|--|--|--|--|--|--|--|--|--|--|--|--|--|--|
| -działy składujące w warunkach chłodniczych (S II) | 09c | | | | | | | | | | | | | | | | | | |
| -działy przetwórstwa mięsa drobiowego i/lub zajęczaków (S VI) | 09d | | | | | | | | | | | | | | | | | | |
| - działy prowadzące produkcję MM i/lub MOM i/lub SWM z mięsa drobiowego i/lub zajęczaków (S V) | 09e | | | | | | | | | | | | | | | | | | |
| Zakłady zatwierdzone, w których funkcjonują działy wymienione w 10a i/lub 10b i/lub 10c i/lub 10d i/lub 10e i/lub 10f | 10 | | | | | | | | | | | | | | | | | | |
| -działy prowadzące ubój zwierząt dzikich utrzymywanych w warunkach fermowych (S III) | 10a | | | | | | | | | | | | | | | | | | |
| -działy prowadzące rozbiór mięsa zwierząt dzikich utrzymywanych w warunkach fermowych (S III) | 10b | | | | | | | | | | | | | | | | | | |
| -działy składujące w warunkach chłodniczych | 10c | | | | | | | | | | | | | | | | | | |
| -działy przetwórstwa mięsa zwierząt dzikich utrzymywanych w warunkach fermowych | 10d | | | | | | | | | | | | | | | | | | |
| - działy prowadzące produkcję MM i/lub MOM i/lub SWM z mięsa zwierząt dzikich utrzymywanych w warunkach fermowych | 10e | | | | | | | | | | | | | | | | | | |
| -działy prowadzące obróbkę jelit, żołądków i pęcherzy zwierząt dzikich utrzymywanych w warunkach fermowych | 10 f | | | | | | | | | | | | | | | | | | |

| | | | | | | | | | | | | | | | |
|---|-----|----|----|---|---|---|--|--|---|--|--|--|---|--|--|
| Zakłady zatwierdzone, w których funkcjonują działy wymienione w 11a i/lub 11b i/lub 11c i/lub 11d | 11 | | | | | | | | | | | | | | |
| - dział obróbki dziczyzny | 11a | | | | | | | | | | | | | | |
| - działy prowadzące rozbiór dziczyzny (S IV) | 11b | | | | | | | | | | | | | | |
| -działy prowadzące przetwórstwo dziczyzny (S IV) | 11c | | | | | | | | | | | | | | |
| - działy składujące w warunkach chłodniczych (S IV) | 11d | | | | | | | | | | | | | | |
| Zakłady zatwierdzone prowadzące wyłącznie produkcję MM i/lub MOM i/lub SWM (S V) | 12 | | | | | | | | | | | | | | |
| Zakłady zatwierdzone prowadzące wyłącznie przetwórstwo mięsa (S VI) | 13 | | | | | | | | | | | | | | |
| Zakłady wysyłki - żywe mięczaki dwuskorupowe (S VII) | 14 | | | | | | | | | | | | | | |
| Zakłady oczyszczania żywe mięczaki dwuskorupowe (S VII) | 15 | | | | | | | | | | | | | | |
| Statki przetwórnice (S VIII) | 16 | | | | | | | | | | | | | | |
| Statki zamrażalnie (S VIII) | 17 | | | | | | | | | | | | | | |
| Rynki hurtowe i aukcje produktów rybołówstwa (S VIII) | 18 | | | | | | | | | | | | | | |
| Zakłady zatwierdzone przetwórstwa produktów rybołówstwa (S VIII) | 19 | 2 | 2 | 1 | 1 | 1 | | | | | | | | | |
| Zakłady zatwierdzone przetwórstwa mleka (S IX) | 20 | 1 | 1 | 1 | 1 | 1 | | | | | | | | | |
| Punkty odbioru mleka (S IX) | 21 | 10 | 10 | 7 | 2 | | | | 2 | | | | 1 | | |

| | | | | | | | | | | | | | | | |
|---|-----|------|-----|----|----|--|--|---|----|---|--|--|--|--|--|
| Zakłady pakowania jaj (S X) | 22 | | | | | | | | | | | | | | |
| Zakłady produkcji jaj płynnych (S X) | 23 | | | | | | | | | | | | | | |
| Zakłady zatwierdzone przetwórstwa jaj (S X) | 24 | | | | | | | | | | | | | | |
| Zakłady przetwórcze - żabie udka i ślimaki (S XI) | 25 | | | | | | | | | | | | | | |
| Zakłady zajmujące się wyłącznie tłuszczami zwierzęcymi i skwarkami (S XII) | 26 | | | | | | | | | | | | | | |
| Zakłady prowadzące wyłącznie obróbkę jelit i/lub pęcherzy i/lub żołądków (S XIII) | 27 | | | | | | | | | | | | | | |
| Zakłady odbierające surowce lub produkujące żelatynę (S XIV) | 28 | | | | | | | | | | | | | | |
| Zakłady odbierające surowce lub produkujące kolagen (S XV) | 29 | | | | | | | | | | | | | | |
| Razem (31 - 46) | 30 | 1412 | 223 | 37 | 33 | | | 1 | 31 | 9 | | | | | |
| Zakłady produkujące na rynek krajowy ²⁾ , w których funkcjonują działy 31a lub 31b lub 31c | 31 | | | | | | | | | | | | | | |
| -działy prowadzące ubój zwierząt gospodarskich kopytnych | 31a | | | | | | | | | | | | | | |
| -działy prowadzące rozbiór mięsa zwierząt gospodarskich kopytnych | 31b | | | | | | | | | | | | | | |
| -działy prowadzące produkcję MM lub MOM lub SWM z mięsa zwierząt gospodarskich kopytnych | 31c | | | | | | | | | | | | | | |
| Zakłady produkujące na rynek krajowy ²⁾ , | 32 | | | | | | | | | | | | | | |

| | | | | | | | | | | | | | | | |
|---|-----|--|--|--|--|--|--|--|--|--|--|--|--|--|--|
| w których funkcjonują działy 32a lub 32b lub 32c | | | | | | | | | | | | | | | |
| -działy prowadzące ubój drobiu | 32a | | | | | | | | | | | | | | |
| działy prowadzące rozbiór mięsa drobiowego i/lub zajęczaków | 32b | | | | | | | | | | | | | | |
| -działy prowadzące produkcję MM i/lub MOM i/lub SWM z mięsa drobiowego i/lub zajęczaków | 32c | | | | | | | | | | | | | | |
| Zakłady produkujące na rynek krajowy 2), w których funkcjonują działy 33a lub 33b lub 33c | 33 | | | | | | | | | | | | | | |
| działy prowadzące ubój zwierząt dzikich utrzymywanych w warunkach fermowych | 33a | | | | | | | | | | | | | | |
| działy prowadzące rozbiór mięsa zwierząt dzikich utrzymywanych w warunkach fermowych, z wyłączeniem zajęczaków | 33b | | | | | | | | | | | | | | |
| działy prowadzące produkcję MM i/lub MOM i/lub SWM z mięsa zwierząt dzikich utrzymywanych w warunkach fermowych, z wyłączeniem zajęczaków | 33c | | | | | | | | | | | | | | |
| Zakłady wytwarzające żywność złożoną (roślinno-zwierzęcą) | 34 | | | | | | | | | | | | | | |
| Zakłady konfekcjonujące lub przetwarzające miód i produkty pszczele | 35 | | | | | | | | | | | | | | |
| Zakłady prowadzące składowanie produktów pochodzenia zwierzęcego bez wymagań temperaturowych | 36 | | | | | | | | | | | | | | |

| | | | | | | | | | | | | | | | |
|--|----|------|-----|----|----|--|--|--|----|---|--|--|--|--|--|
| Zakłady prowadzące działalność marginalną, lokalną i ograniczoną | 37 | 1 | 1 | 1 | 1 | | | | 1 | | | | | | |
| Podmioty prowadzące sprzedaż bezpośrednią | 38 | | | | | | | | | | | | | | |
| Gospodarstwa produkcji mleka | 39 | 1357 | 191 | 36 | 32 | | | | 31 | 9 | | | | | |
| Zakłady będące gospodarstwami, na terenie których dokonuje się uboju zwierząt pochodzących z innych gospodarstw w celu pozyskania mięsa na użytek własny | 40 | | | | | | | | | | | | | | |
| Statki rybackie (z wyłączeniem statków przetwórci i statków zamrażalni) | 41 | | | | | | | | | | | | | | |
| Fermy jaj konsumpcyjnych | 42 | | | | | | | | | | | | | | |
| Punkty odbioru jaj | 43 | | | | | | | | | | | | | | |
| Podmioty prowadzące transport produktów pochodzenia zwierzęcego, w tym mleka | 44 | 51 | 28 | | | | | | | | | | | | |
| Podmioty zajmujące się obrotem lub pośrednictwem w obrocie produktami pochodzenia zwierzęcego, z wyłączeniem obrotu prowadzonego w ramach produkcji | 45 | | | | | | | | | | | | | | |
| Punkty skupu dziczyzny | 46 | 3 | 3 | | | | | | | | | | | | |
| Inne | 47 | 3 | | | | | | | | | | | | | |

| Rodzaj obiektu | | Liczba spraw rozstrzygniętych decyzjami administracyjnymi wydanymi | | | | | | | | |
|--|----|--|--|--|--|--|--|--|--|--|
| | | zgodnie z art. 54 ust.2 lit.a rozp.882/2004 ¹⁾ | zgodnie z art. 54 ust.2 lit.b rozp.882/2004 ¹⁾ | zgodnie z art. 54 ust.2 lit.c rozp.882/2004 ¹⁾ | zgodnie z art. 54 ust.2 lit.d rozp.882/2004 ¹⁾ | zgodnie z art. 54 ust.2 lit.e rozp.882/2004 ¹⁾ | zgodnie z art. 54 ust.2 lit.f rozp.882/2004 ¹⁾ | zgodnie z art. 54 ust.2 lit.g rozp.882/2004 ¹⁾ | zgodnie z art. 54 ust.2 lit.h rozp.882/2004 ¹⁾ | na podstawie przepisów ustawy o produktach pochodzenia zwierzęcego ²⁾ |
| 0 | | 16 | 17 | 18 | 19 | 20 | 21 | 22 | 23 | 24 |
| Razem (02, 30) | 01 | 11 | 74 | 0 | 0 | 0 | 0 | 0 | 0 | 4 |
| Razem (03, 07, 14 - 25, 28 - 29) | 02 | 10 | 0 | 0 | 0 | 0 | 0 | 0 | 0 | 1 |
| Razem (04 - 06) | 03 | 0 | 0 | 0 | 0 | 0 | 0 | 0 | 0 | 0 |
| Chłodnie składowe wolnostojące (S 0) | 04 | | | | | | | | | |
| Zakłady przepakowywania - niezależne (S 0) | 05 | | | | | | | | | |

| | | | | | | | | | | |
|---|-----|---|--|--|--|--|--|--|--|--|
| Rynki hurtowe - z wyłączeniem produktów rybołówstwa (S 0) | 06 | | | | | | | | | |
| Razem zakłady zatwierdzone, w których funkcjonują działy wymienione w 08 i/lub 09 i/lub 10 i/lub 11 i/lub 12 i/lub 13 i/lub 26 i/lub 27 | 07 | 4 | | | | | | | | |
| Zakłady zatwierdzone, w których funkcjonują działy wymienione w 08a i/lub 08b i/lub 08c i/lub 08d i/lub 08e i/lub 08f i/lub 08g | 08 | 2 | | | | | | | | |
| -działy prowadzące ubój zwierząt gospodarskich kopytnych (S I) | 08a | 2 | | | | | | | | |
| -działy prowadzące rozbiór mięsa zwierząt gospodarskich kopytnych (S I) | 08b | 2 | | | | | | | | |
| -działy składujące w warunkach chłodniczych (S I) | 08c | | | | | | | | | |
| -działy przetwórstwa mięsa zwierząt gospodarskich kopytnych (S VI) | 08d | | | | | | | | | |
| - działy prowadzące produkcję MM i/lub MOM i/lub SWM z mięsa zwierząt gospodarskich kopytnych (S V) | 08e | | | | | | | | | |
| - działy prowadzące produkcję tłuszczów zwierzęcych i skwarek (S XII) | 08f | | | | | | | | | |
| '- działy prowadzące obróbkę jelit, pęcherzy i żołądków (S XIII) | 08g | | | | | | | | | |
| Zakłady zatwierdzone, w których funkcjonują działy wymienione w 09a i/lub 09b i/lub 09c i/lub 09d i/lub 09e | 09 | | | | | | | | | |
| -działy prowadzące ubój drobiu i/lub zajęczaków (S II) | 09a | | | | | | | | | |
| -działy prowadzące rozbiór mięsa drobiowego i/lub zajęczaków (S II) | 09b | | | | | | | | | |

| | | | | | | | | | | |
|---|------|--|--|--|--|--|--|--|--|--|
| -działy składujące w warunkach chłodniczych (S II) | 09c | | | | | | | | | |
| -działy przetwórstwa mięsa drobiowego i/lub zajęczaków (S VI) | 09d | | | | | | | | | |
| - działy prowadzące produkcję MM i/lub MOM i/lub SWM z mięsa drobiowego i/lub zajęczaków (S V) | 09e | | | | | | | | | |
| Zakłady zatwierdzone, w których funkcjonują działy wymienione w 10a i/lub 10b i/lub 10c i/lub 10d i/lub 10e i/lub 10f | 10 | | | | | | | | | |
| -działy prowadzące ubój zwierząt dzikich utrzymywanych w warunkach fermowych (S III) | 10a | | | | | | | | | |
| -działy prowadzące rozbiór mięsa zwierząt dzikich utrzymywanych w warunkach fermowych (S III) | 10b | | | | | | | | | |
| -działy składujące w warunkach chłodniczych | 10c | | | | | | | | | |
| -działy przetwórstwa mięsa zwierząt dzikich utrzymywanych w warunkach fermowych | 10d | | | | | | | | | |
| - działy prowadzące produkcję MM i/lub MOM i/lub SWM z mięsa zwierząt dzikich utrzymywanych w warunkach fermowych | 10e | | | | | | | | | |
| -działy prowadzące obróbkę jelit, żołądków i pęcherzy zwierząt dzikich utrzymywanych w warunkach fermowych | 10 f | | | | | | | | | |
| Zakłady zatwierdzone, w których funkcjonują działy wymienione w 11a i/lub 11b i/lub 11c i/lub 11d | 11 | | | | | | | | | |
| - dział obróbki dziczyzny | 11a | | | | | | | | | |
| - działy prowadzące rozbiór dziczyzny (S IV) | 11b | | | | | | | | | |

| | | | | | | | | | | |
|--|-----|---|--|--|--|--|--|--|--|---|
| -działy prowadzące przetwórstwo dziczyzny (S IV) | 11c | | | | | | | | | |
| - działy składujące w warunkach chłodniczych (S IV) | 11d | | | | | | | | | |
| Zakłady zatwierdzone prowadzące wyłącznie produkcję MM i/lub MOM i/lub SWM (S V) | 12 | | | | | | | | | |
| Zakłady zatwierdzone prowadzące wyłącznie przetwórstwo mięsa (S VI) | 13 | | | | | | | | | |
| Zakłady wysyłki - żywe mięczaki dwuskorupowe (S VII) | 14 | | | | | | | | | |
| Zakłady oczyszczania żywe mięczaki dwuskorupowe (S VII) | 15 | | | | | | | | | |
| Statki przetwórnice (S VIII) | 16 | | | | | | | | | |
| Statki zamrażalnie (S VIII) | 17 | | | | | | | | | |
| Rynki hurtowe i aukcje produktów rybołówstwa (S VIII) | 18 | | | | | | | | | |
| Zakłady zatwierdzone przetwórstwa produktów rybołówstwa (S VIII) | 19 | 1 | | | | | | | | |
| Zakłady zatwierdzone przetwórstwa mleka (S IX) | 20 | 1 | | | | | | | | 1 |
| Punkty odbioru mleka (S IX) | 21 | 4 | | | | | | | | |
| Zakłady pakowania jaj (S X) | 22 | | | | | | | | | |

| | | | | | | | | | | |
|---|-----|---|----|--|--|--|--|--|--|---|
| Zakłady produkcji jaj płynnych (S X) | 23 | | | | | | | | | |
| Zakłady zatwierdzone przetwórstwa jaj (S X) | 24 | | | | | | | | | |
| Zakłady przetwórcze - żabie udka i ślimaki (S XI) | 25 | | | | | | | | | |
| Zakłady zajmujące się wyłącznie tłuszczami zwierzęcymi i skwarkami (S XII) | 26 | | | | | | | | | |
| Zakłady prowadzące wyłącznie obróbkę jelit i/lub pęcherzy i/lub żołądków (S XIII) | 27 | | | | | | | | | |
| Zakłady odbierające surowce lub produkujące żelatynę (S XIV) | 28 | | | | | | | | | |
| Zakłady odbierające surowce lub produkujące kolagen (S XV) | 29 | | | | | | | | | |
| Razem (31 - 46) | 30 | 1 | 74 | | | | | | | 3 |
| Zakłady produkujące na rynek krajowy ²⁾ , w których funkcjonują działy 31a lub 31b lub 31c | 31 | | | | | | | | | |
| -działy prowadzące ubój zwierząt gospodarskich kopytnych | 31a | | | | | | | | | |
| -działy prowadzące rozbiór mięsa zwierząt gospodarskich kopytnych | 31b | | | | | | | | | |
| -działy prowadzące produkcję MM lub MOM lub SWM z mięsa zwierząt gospodarskich kopytnych | 31c | | | | | | | | | |
| Zakłady produkujące na rynek krajowy ²⁾ , w których funkcjonują działy 32a lub 32b lub 32c | 32 | | | | | | | | | |

| | | | | | | | | | | |
|---|-----|---|----|--|--|--|--|--|--|--|
| -działy prowadzące ubój drobiu | 32a | | | | | | | | | |
| działy prowadzące rozbiór mięsa drobiowego i/lub zajęczaków | 32b | | | | | | | | | |
| -działy prowadzące produkcję MM i/lub MOM i/lub SWM z mięsa drobiowego i/lub zajęczaków | 32c | | | | | | | | | |
| Zakłady produkujące na rynek krajowy 2), w których funkcjonują działy 33a lub 33b lub 33c | 33 | | | | | | | | | |
| działy prowadzące ubój zwierząt dzikich utrzymywanych w warunkach fermowych | 33a | | | | | | | | | |
| działy prowadzące rozbiór mięsa zwierząt dzikich utrzymywanych w warunkach fermowych, z wyłączeniem zajęczaków | 33b | | | | | | | | | |
| działy prowadzące produkcję MM i/lub MOM i/lub SWM z mięsa zwierząt dzikich utrzymywanych w warunkach fermowych, z wyłączeniem zajęczaków | 33c | | | | | | | | | |
| Zakłady wytwarzające żywność złożoną (roślinno-zwierzęcą) | 34 | | | | | | | | | |
| Zakłady konfekcjonujące lub przetwarzające miód i produkty pszczele | 35 | | | | | | | | | |
| Zakłady prowadzące składowanie produktów pochodzenia zwierzęcego bez wymagań temperaturowych | 36 | | | | | | | | | |
| Zakłady prowadzące działalność marginalną, lokalną i ograniczoną | 37 | 1 | | | | | | | | |
| Podmioty prowadzące sprzedaż bezpośrednią | 38 | | | | | | | | | |
| Gospodarstwa produkcji mleka | 39 | | 74 | | | | | | | |

| | | | | | | | | | | |
|--|----|--|--|--|--|--|--|--|--|---|
| Zakłady będące gospodarstwami, na terenie których dokonuje się uboju zwierząt pochodzących z innych gospodarstw w celu pozyskania mięsa na użytek własny | 40 | | | | | | | | | |
| Statki rybackie (z wyłączeniem statków przetwórci i statków zamrażalni) | 41 | | | | | | | | | |
| Fermy jaj konsumpcyjnych | 42 | | | | | | | | | |
| Punkty odbioru jaj | 43 | | | | | | | | | |
| Podmioty prowadzące transport produktów pochodzenia zwierzęcego, w tym mleka | 44 | | | | | | | | | 3 |
| Podmioty zajmujące się obrotem lub pośrednictwem w obrocie produktami pochodzenia zwierzęcego, z wyłączeniem obrotu prowadzonego w ramach produkcji | 45 | | | | | | | | | |
| Punkty skupu dziczyzny | 46 | | | | | | | | | |
| Inne | 47 | | | | | | | | | |

W powyższych podmiotach przeprowadzono łącznie **357** kontroli. Raport z kontroli stanu sanitarnego obiektów w zakresie higieny produktów pochodzenia zwierzęcego prezentuje poniższa tabela.

Tabela 19

Liczba przeprowadzonych kontroli – postępowanie karne

| Wyszczególnienie | | | Liczba | Kwota - w zł | |
|---|--|-------------------------|--------|--------------|--|
| 0 | | | 1 | 2 | |
| Przeprowadzone kontrole | ogółem | 1 | 357 | x | |
| | środków transportu | 2 | 91 | x | |
| | środków transportu o złym stanie sanitarnym | 3 | 0 | x | |
| Kary pieniężne wymierzone w drodze decyzji administracyjnej | | 4 | 10 | 1250 | |
| Sprawy skierowane do sądów i prokuratury | Ustawa o bezpieczeństwie żywności i żywienia | 5 | | x | |
| | Kodeks wykroczeń | 6 | | x | |
| | Ustawa o produktach pochodzenia zwierzęcego | 7 | | x | |
| Mandaty karne | Kodeks wykroczeń | art. 110 | 8 | | |
| | | art. 111 § 1 | 9 | | |
| | | art. 111 § 2 | 10 | | |
| | | art. 118 § 1 | 11 | | |
| | | art. 118 § 2 | 12 | | |
| | Ustawa o bezpieczeństwie żywności i żywienia | art.100 ust. 1 pkt 1 | 13 | | |
| | | art.100 ust. 1 pkt 2 | 14 | | |
| | | art.100 ust. 1 pkt 7 | 15 | | |
| | | art.100 ust. 1 pkt 8 | 16 | | |
| | | art.100 ust. 1 pkt 11 | 17 | | |
| | | art. 100 ust. 1 pkt 13 | 18 | | |
| | | art. 100 ust. 1 pkt 14 | 19 | | |
| | | art. 100 ust. 14 pkt 16 | 20 | | |

Tabela 20 Badania zanieczyszczeń mikrobiologicznych produktów pochodzenia zwierzęcego wykonane w ramach nadzoru urzędowego – dane ogólne

| Rodzaj próbek | | Liczba próbek zbadanych w ogóle | | | | |
|--|----|---------------------------------|--------------------------|----------------------------|---------------------------|----------------------------|
| | | Zbadano ogółem | Kryteria bezpieczeństwa* | Liczba wyników niezgodnych | Kryteria higieny procesu* | Liczba wyników niezgodnych |
| 0 | | 1 | 2 | 3 | 4 | 5 |
| Tusze wołowe, baranie, kozie, końskie | 01 | | | | | |
| Tusze wieprzowe | 02 | | | | | |
| Tusze drobiowe brojlerów i indyków | 03 | | | | | |
| Świeże mięso drobiowe inne niż tusze brojlerów i indyków | 04 | | | | | |
| Mięso mielone i wyroby mięsne przeznaczone do spożycia na surowo | 05 | | | | | |
| Mięso mielone i wyroby mięsne przeznaczone do spożycia po obróbce termicznej | 06 | | | | | |
| Mięso mielone i wyroby z mięsa drobiowego przeznaczone do spożycia po obróbce termicznej | 07 | | | | | |
| Mięso oddzielone mechanicznie | 08 | | | | | |
| Produkty mięsne | 09 | | | | | |
| Produkty z mięsa drobiowego | 10 | | | | | |
| Żywe małże oraz żywe szkarłupnie, osłonice i głowonogi | 11 | | | | | |
| Świeże produkty rybołówstwa | 12 | | | | | |
| Przetworzone produkty rybołówstwa inne niż gotowane skorupiaki i mięczaki | 13 | | | | | |
| Gotowane skorupiaki i mięczaki | 14 | | | | | |
| Mleko surowe | 15 | | | | | |
| Produkty mleczne | 16 | | | | | |
| Jaja spożywcze | 17 | | | | | |
| Produkty jajeczne | 18 | | | | | |
| Wytapiane tłuszcze zwierzęce i skwarki | 19 | | | | | |
| Żelatyna i kolagen | 20 | | | | | |
| Wyroby garmażeryjne | 21 | | | | | |
| Inne środki spożywcze | 22 | | | | | |
| Próbki środowiskowe | 23 | | | | | |
| Razem | 24 | | | | | |

* Zgodnie z rozporządzeniem (WE) nr 2073/2005

Tabela 20a Badania zanieczyszczeń mikrobiologicznych produktów pochodzenia zwierzęcego wykonane w ramach nadzoru urzędowego – dane szczegółowe

| Rodzaj próbek | | w tym liczba próbek zbadanych, w kierunku: | | | | | | | | | | | | | | | | | | | | | | | |
|--|----|---|---|--|---|---|--|--|---|--|---|--|---|----|----|----|----|----|----|----|----|----|----|----|----|
| | | Listeria monocytogenes Liczba wyników niezgodnych | Salmonella Liczba wyników niezgodnych | Enterotoksyny gronkowcowe Liczba wyników niezgodnych | Cronobacter (Enterobacter sakazakii) Liczba wyników niezgodnych | E.coli Liczba wyników niezgodnych | Histamina Liczba wyników niezgodnych | Liczba bakterii tlenowych Liczba wyników niezgodnych | Enterobacteriaceae Liczba wyników niezgodnych | Gronkowce koagulazododatnie Liczba wyników niezgodnych | Przypuszczalne Bacillus cereus Liczba wyników niezgodnych | Liczba komórek somatycznych Liczba wyników niezgodnych | Inne Liczba wyników niezgodnych | | | | | | | | | | | | |
| 0 | | 6 | 7 | 8 | 9 | 10 | 11 | 12 | 13 | 14 | 15 | 16 | 17 | 18 | 19 | 20 | 21 | 22 | 23 | 24 | 25 | 26 | 27 | 28 | 29 |
| Tusze wołowe, baranie, kozie, końskie | 01 | | | | | | | | | | | | | | | | | | | | | | | | |
| Tusze wieprzowe | 02 | | | | | | | | | | | | | | | | | | | | | | | | |
| Tusze drobiowe brojlerów i indyków | 03 | | | | | | | | | | | | | | | | | | | | | | | | |
| Świeże mięso drobiowe inne niż tusze brojlerów i indyków | 04 | | | | | | | | | | | | | | | | | | | | | | | | |
| Mięso mielone i wyroby mięsne przeznaczone do spożycia na surowo | 05 | | | | | | | | | | | | | | | | | | | | | | | | |
| Mięso mielone i wyroby mięsne przeznaczone do spożycia po obróbce termicznej | 06 | | | | | | | | | | | | | | | | | | | | | | | | |
| Mięso mielone i wyroby z mięsa drobiowego przeznaczone do spożycia po obróbce termicznej | 07 | | | | | | | | | | | | | | | | | | | | | | | | |
| Mięso oddzielone mechanicznie | 08 | | | | | | | | | | | | | | | | | | | | | | | | |
| Produkty mięsne | 09 | | | | | | | | | | | | | | | | | | | | | | | | |

| | | 6 | 7 | 8 | 9 | 10 | 11 | 12 | 13 | 14 | 15 | 16 | 17 | 18 | 19 | 20 | 21 | 22 | 23 | 24 | 25 | 26 | 27 | 28 | 29 | |
|---|----|---|---|---|---|----|----|----|----|----|----|----|----|----|----|----|----|----|----|----|----|----|----|----|----|--|
| Produkty z mięsa drobiowego | 10 | | | | | | | | | | | | | | | | | | | | | | | | | |
| Żywe małże oraz żywe szkarłupnie, osłonice i głowonogi | 11 | | | | | | | | | | | | | | | | | | | | | | | | | |
| Świeże produkty rybołówstwa | 12 | | | | | | | | | | | | | | | | | | | | | | | | | |
| Przetworzone produkty rybołówstwa inne niż gotowane skorupiaki i mięczaki | 13 | | | | | | | | | | | | | | | | | | | | | | | | | |
| Gotowane skorupiaki i mięczaki | 14 | | | | | | | | | | | | | | | | | | | | | | | | | |
| Mleko surowe* | 15 | | | | | | | | | | | | | | | | | | | | | | | | | |
| Produkty mleczne | 16 | | | | | | | | | | | | | | | | | | | | | | | | | |
| Jaja spożywcze | 17 | | | | | | | | | | | | | | | | | | | | | | | | | |
| Produkty jajeczne | 18 | | | | | | | | | | | | | | | | | | | | | | | | | |
| Wytapiane tłuszcze zwierzęce i skwarki | 19 | | | | | | | | | | | | | | | | | | | | | | | | | |
| Żelatyna i kolagen | 20 | | | | | | | | | | | | | | | | | | | | | | | | | |
| Wyroby garmażeryjne | 21 | | | | | | | | | | | | | | | | | | | | | | | | | |
| Inne środki spożywcze | 22 | | | | | | | | | | | | | | | | | | | | | | | | | |
| Próbki środowiskowe | 23 | | | | | | | | | | | | | | | | | | | | | | | | | |
| Razem | 24 | | | | | | | | | | | | | | | | | | | | | | | | | |

* Badania surowego mleka na zgodność z kryterium zawartym w rozporządzeniu (WE) nr 853/2004 odnoszącym się do liczby bakterii w 30⁰/ml wpisujemy w kolumnę 28 i 29

Jednocześnie pod nadzorem Inspekcji Weterynaryjnej znajduje się ubój zwierząt w gospodarstwach z pozyskiwaniem mięsa na potrzeby własne. Poniższa tabela przedstawia dane związane z pełnieniem nadzoru nad takim ubojem w 2016 r.

W kolumnie 4 i 5 należy uwzględnić aktualne dane z RRW-6 dział 1

Tabela 21

| Gatunek zwierząt | Liczba ubitych zwierząt* | Liczba zwierząt zbadanych przedubojowo† | Liczba tusz zbadanych poubojowo | Liczba tusz zbadanych w kierunku włośni |
|--|--------------------------|---|---------------------------------|---|
| Świnie | 498 | 156 | 156 | 498 |
| Cielęta do 6 m-ca życia | 8 | | | |
| Owce | | | | |
| Kozy | | | | |
| Zwierzęta dzikie utrzymywane w warunkach fermowych | | | | |
| Zwierzęta łowne (z wyłączeniem dzików) | | | | |

* Na podstawie informacji zgłaszanej PLW o zamiarze przeprowadzenia uboju w celu produkcji mięsa przeznaczonego na użytek własny.

† Dotyczy wyłącznie świń utrzymywanych w gospodarstwie podlegającym ograniczeniom, nakazom lub zakazom, wydanym w związku z wystąpieniem ASF na terytorium RP lub terytorium innego państwa członkowskiego UE lub państwa trzeciego, graniczących z terytorium RP.

| | | | | |
|--------|--|--|--|-----|
| Dziki | | | | 348 |
| Nutrie | | | | |

5. Nadzór nad paszami, ubocznymi produktami pochodzenia zwierzęcego oraz weterynaryjnymi produktami leczniczymi

Wykaz podmiotów nadzorowanych przez Inspekcję Weterynaryjną w zakresie pasz, ubocznych produktów pochodzenia zwierzęcego oraz weterynaryjnych produktów leczniczych prezentują poniższe tabele

W tym miejscu należy wstawić aktualne RRW 3 dział 1 oraz 1C

Tabela 22

| Rodzaj działalności | | | Liczba podmiotów nadzorowanych | | |
|--|--|----|--------------------------------|------|------|
| | | | 2014 | 2015 | 2016 |
| Produkcja pasz wprowadzanych do obrotu (wymagająca zatwierdzenia) | ogólna liczba | 1 | | 1 | 1 |
| | dla przeżuwaczy | 2 | | 1 | 1 |
| | dla zwierząt gospodarskich innych niż przeżuwające | 3 | | 1 | 1 |
| | dla zwierząt domowych | 4 | | | |
| Produkcja pasz wprowadzanych do obrotu (wymagająca rejestracji) | ogólna liczba | 5 | 3 | 3 | 2 |
| | dla zwierząt przeżuwających | 6 | | | |
| | dla zwierząt gospodarskich innych niż przeżuwające | 7 | | | |
| | dla zwierząt domowych | 8 | | | |
| | produkcja materiałów paszowych pozyskanych przy produkcji środków spożywczych (młyny, browary) | 9 | 3 | 3 | 2 |
| Produkcja pasz (wymagająca zatwierdzenia) niewprowadzanych do obrotu | | 10 | | | |
| Obrót paszami (działalność wymagająca zatwierdzenia) | hurtowy | 11 | 1 | 1 | 1 |
| | detaliczny | 12 | | | |
| Obrót paszami (działalność | hurtowy | 13 | | | |

| | | | | | |
|---|--|----|------|------|------|
| wymagająca zarejestrowania) | detaliczny | 14 | 17 | 18 | 18 |
| Wytwarzanie pasz leczniczych | do obrotu | 15 | | | |
| | nieprzeznaczonych do obrotu | 16 | | | |
| Dystrybutorzy pasz leczniczych | | 17 | | | |
| Hodowcy zwierząt gospodarskich - żywienie zwierząt przeznaczonych do produkcji żywności (art. 2 rozp. 183/2005) | | 18 | 2181 | 2233 | 2258 |
| Wytwórcy materiałów paszowych inni niż w wierszu 9 | | 19 | 2222 | 2286 | 2321 |
| Magazynowanie pasz | | 20 | | | |
| Transport pasz | | 21 | 4 | 4 | 4 |
| Producenci ekologiczni produkujący pasze na potrzeby własne | | 22 | | | |
| Obrót produktami leczniczymi weterynaryjnymi | hurtowy | 23 | | | |
| | detaliczny prowadzony w zakładach leczniczych dla zwierząt | 24 | | | |
| | detaliczny prowadzony w placówkach obrotu pozaaptecznego | 25 | | | |

Liczba osób sprawujących nadzór i biorących udział w urzędowych kontrolach w sektorze paszowym

WIW:

PIWy razem:

Liczba osób sprawujących nadzór i biorących udział w urzędowych kontrolach w sektorze farmaceutycznym

WIW:

Tabela 23

| Rodzaj działalności c.d. | | 2014 | 2015 | 2016 |
|--|------------------------|------|------|------|
| Przetwarzanie ubocznych produktów pochodzenia zwierzęcego | kategorii 1 | 1 | | |
| | kategorii 2 | 2 | | |
| | kategorii 3 | 3 | | |
| Spalarnie i współspalarnie | ogólna liczba | 4 | | |
| | kategoria 1 | 5 | | |
| | kategoria 2 | 6 | | |
| | kategoria 3 | 7 | | |
| Zakłady prowadzące czynności pośrednie oraz składowanie ubocznych produktów pochodzenia zwierzęcego (art. 24 ust. 1 lit. (h) oraz lit. (i) rozporządzenia Parlamentu Europejskiego i Rady (WE) nr 1069/2009 z dnia 21.10.2009 r. określające przepisy sanitarne dotyczące produktów ubocznych pochodzenia zwierzęcego, nieprzeznaczonych do spożycia przez ludzi i uchylające rozporządzenie (WE) nr 1774/2002 (rozporządzenie o produktach ubocznych pochodzenia zwierzęcego) (Dz. U. UE L 300 z 14.11.2009, str. 1)) | kategoria 1 | 8 | | |
| | kategoria 2 | 9 | | |
| | kategoria 3 | 10 | | |
| Składowanie produktów pochodnych | kategorii 1 | 11 | | |
| | kategorii 2 | 12 | | |
| | kategorii 3 | 13 | | |
| Transport ubocznych produktów pochodzenia zwierzęcego | ogólna liczba | 14 | 2 | 2 |
| | kategoria 1 | 15 | | |
| | kategoria 2 | 16 | | |
| | kategoria 3 | 17 | 2 | 2 |
| Szczególne cele paszowe (art. 18 rozp. 1069/2009) | stosowanie kategorii 1 | 18 | | |
| | stosowanie kategorii 2 | 19 | | |
| | stosowanie kategorii 3 | 20 | | |
| Produkcja karmy dla zwierząt domowych (art. 24 ust. 1 lit. e rozp. 1069/2009) | | 21 | | |
| Zakłady prowadzące działalność techniczną na ubocznych produktach pochodzenia zwierzęcego i produktach pochodnych do celów poza łańcuchem paszowym | | 22 | | |

| | | | | |
|--|----|--|---|---|
| Kompostownie i wytwórnie biogazu | 23 | | | |
| Podmioty stosujące polepszacze gleby i nawozy organiczne | 24 | | | |
| Grzebowiska | 25 | | | |
| Pośrednicy w handlu nie posiadający magazynów | 26 | | 1 | 1 |
| Inne podmioty zarejestrowane | 27 | | 3 | 2 |

Liczba osób sprawujących nadzór i biorących udział w urzędowych kontrolach w sektorze utylizacyjnym

WIW:

PIWy razem:

Stwierdzone naruszenia podczas urzędowych kontroli i podjęte działania administracyjne i karne.

Wyniki kontroli urzędowych w sektorze paszowym w 2016 roku

Tabela 24

| Stwierdzone naruszenia w zakresie: | Liczba podmiotów skontrolowanych | Liczba przeprowadzonych kontroli | Liczba stwierdzonych naruszeń | Działania podjęte w wyniku przeprowadzonej kontroli | | | | |
|---|----------------------------------|----------------------------------|-------------------------------|--|--|---|--|------|
| | | | | Liczba decyzji administracyjnych wydawanych/ wyegzekwowanych | Grzywna w drodze mandatu karnego – ilość/kwota | Ilość zgłoszeń do organów ścigania – przyjętych/ odrzuconych. | Zalecenie usunięcia uchybień w określonym terminie | Inne |
| kontroli pomieszczeń i wyposażenia, w tym ocena stanu sanitarnego i porządkowego pomieszczeń i wyposażenia: stan urządzeń, ich czyszczenie, dezynfekcja, szatnie i sanitariaty, ubytki ścian i posadzek, itp. | 76 | 80 | 5 | 1/1 | | | 4 | 1 |
| kontroli systemu HACCP oraz procedur i programów wstępnych | 1 | 2 | 1 | | | | 1 | |
| kontroli jakości i produkcji: badania właścicielskie surowców i produktów, przestrzeganie temperatur, ciśnienia itp., zapisy w punktach kontrolnych | 0 | 0 | | | | | | |

| | | | | | | | | |
|---|----|----|----|--|-----|--|----|---|
| personelu obsługującego zakład produkcyjny: ubrania ochronne, zachowanie się personelu podczas pracy, znajomość instrukcji stanowiskowych | 0 | 0 | | | | | | |
| przechowywania i transportu | 76 | 77 | 2 | | | | 2 | |
| procedur reklamacji i wycofania produktu, w tym postępowanie z produktem wycofanym z rynku | 18 | 19 | 0 | | | | 0 | |
| produkcji i dystrybucji pasz leczniczych (kontroluje WIW) | | | | | | | | |
| stosowania pasz leczniczych (kontroluje PIW) | | | | | | | | |
| oznakowania pasz | 8 | 9 | 1 | | | | 1 | |
| prowadzenia dokumentacji | 76 | 80 | 8 | | | | 7 | 1 |
| Inne | | | | | | | | |
| Ogółem | 76 | 83 | 17 | | 1/1 | | 15 | 2 |

*z wyjątkiem nieprawidłowości w prowadzeniu dokumentacji

Wyniku kontroli urzędowych w sektorze utylizacyjnym w 2016 roku

Tabela 25

| Stwierdzone naruszenia przy: | Liczba podmiotów skontrolowanych | Liczba przeprowadzonych kontroli | Liczba stwierdzonych naruszeń (dziedziny) | Liczba naruszeń - szczegółowo | Działania podjęte w wyniku przeprowadzonej kontroli | | | | |
|---|----------------------------------|----------------------------------|---|-------------------------------|--|--|---|--|------|
| | | | | | Liczba decyzji administracyjnych wydawanych/ wyegzekwowanych | Grzywna w drodze mandatu karnego/ Kara pieniężna (ilość/kwota) | Ilość zgłoszeń do organów ścigania – przyjętych/ odrzuconych. | Zalecenie usunięcia uchybień w określonym terminie | Inne |
| Gromadzeniu, przechowywaniu i zbieraniu UPPZ | | | | | | | | | |
| Transporcie UPPZ: dopuszczenie środka transportu, jego oznakowanie, oznakowanie kontenerów, mycie i dezynfekcja środków transportu i kontenerów | 0 | 0 | | | | | | | |
| Przetwarzaniu UPPZ: w tym zachowanie odpowiedniej temperatury i ciśnienia w zależności od metody przetwarzania | | | | | | | | | |
| Zagospodarowaniu UPPZ: sposób zagospodarowania zgodny z zapisem na dokumentach handlowych | | | | | | | | | |
| Spalaniu/współspalaniu UPPZ/produktów przetworzonych | | | | | | | | | |
| Rolniczym wykorzystaniu mączek mięsno - kostnych jako polepszaczy gleby i nawozów organicznych | | | | | | | | | |
| Kontroli pomieszczeń i wyposażenia w tym ocena stanu sanitarnego i porządkowego pomieszczeń i wyposażenia: stan urządzeń, ich czyszczenie, dezynfekcja, szatnie i sanitariaty, ubytki ścian i posadzek itp. | | | | | | | | | |
| Kontroli systemu HACCP oraz procedur i programów wstępnych | | | | | | | | | |
| Prowadzeniu dokumentacji | 2 | 2 | 0 | 0 | | | | | |
| Inne | | | | | | | | | |

| | | | | | | | | | |
|--------|---|---|---|---|--|--|--|--|--|
| Ogółem | 2 | 2 | 0 | 0 | | | | | |
|--------|---|---|---|---|--|--|--|--|--|

Tabela 26

| Stwierdzone naruszenia: | Liczba podmiotów skontrolowanych | | | | Działania podjęte w wyniku przeprowadzonej kontroli | | | |
|--|----------------------------------|----------------------|---|---|---|---|------------------|------|
| | Zakłady lecznicze dla zwierząt: | | hurtownie produktów leczniczych weterynaryjnych | podmioty prowadzące obrót detaliczny produktami OTC | Decyzja administracyjna | Skierowanie do organów ścigania lub okręgowej izby lekarsko – weterynaryjnej. | Wydane zalecenia | Inne |
| | gospodarskich i towarzyszących | tylko towarzyszących | | | | | | |
| Nieprawidłowe prowadzenie dokumentacji obrotu detalicznego i/lub hurtowego | | | | | | | | |
| Prowadzenie zakładu leczniczego dla zwierząt bez wpisu do Ewidencji zakładów leczniczych dla zwierząt | | | | | | | | |
| Dokonywanie zakupu produktów leczniczych weterynaryjnych bez uprawnienia w hurtowni farmaceutycznej produktów leczniczych weterynaryjnych. | | | | | | | | |
| Przechowywanie i transport produktów leczniczych weterynaryjnych niezgodnie z wymaganiami. | | | | | | | | |
| Prowadzenie dokumentacji lekarsko-weterynaryjnej niezgodnie z obowiązującym sposobem i zakresem.* | *Dokumentacja dotycząca zwierząt | | | | | | | |
| | gospodarskich | towarzyszących | | | | | | |
| Stosowanie premiksów leczniczych z pominięciem wytwórni pasz leczniczych. | | | | | | | | |
| Niewłaściwe warunki sanitarno-higieniczne, nieprawidłowe funkcjonowanie aparatury | | | | | | | | |

| | | | | | | | | |
|---|--|--|--|--|--|--|--|--|
| pomiarowej, nieprawidłowości w wyposażeniu | | | | | | | | |
| Nieprawidłowe oznakowanie produktów leczniczych weterynaryjnych, leki przeterminowane. | | | | | | | | |
| Sprzedaż produktów leczniczych weterynaryjnych drogą internetową | | | | | | | | |
| Inne (spis kontrolny produktów leczniczych weterynaryjnych) | | | | | | | | |
| Inne (Dokumentacja obrotu w odniesieniu do każdej transakcji dotyczącej produktów leczniczych weterynaryjnych wydawanych na receptę) | | | | | | | | |
| Inne (Prowadzenie dokumentacji lekarsko - weterynaryjnej z wykonywanych zabiegów leczniczych i profilaktycznych oraz stosowanych produktów leczniczych) | | | | | | | | |
| Inne (Dokumentacja stosowania produktów leczniczych weterynaryjnych) | | | | | | | | |
| Inne (Prawidłowość stosowania) | | | | | | | | |
| Inne (Recepty na produkty lub leki zawierające w swym składzie środki odurzające lub substancje psychotropowe wystawiane są z kopią, która pozostaje u wystawiającego receptę) | | | | | | | | |
| Inne (Recepty na produkty lub leki przeznaczone do stosowania u zwierząt, których tkanki lub produkty mogą być przeznaczone do spożycia przez ludzi, wystawiane są z kopią, która pozostaje u wystawiającego receptę) | | | | | | | | |
| Inne (Zgodność danych umieszczonych na receptach z prowadzoną dokumentacją) | | | | | | | | |
| Inne (Prawidłowość wystawienia recepty) | | | | | | | | |
| Inne (Umowa na unieszkodliwianie odpadów w rozumieniu przepisów o | | | | | | | | |

| | | | | | | | | |
|-----------|--|--|--|--|--|--|--|--|
| odpadach) | | | | | | | | |
| Ogółem** | | | | | | | | |

Wyniki kontroli urzędowych w sektorze farmaceutycznym w 2016 roku

** Ogółem liczba podmiotów skontrolowanych oraz ogółem działań podjętych w wyniku przeprowadzonej kontroli (ogółem \neq suma)

W podmiotach sektora paszowego, utylizacyjnego oraz farmaceutycznego przeprowadzono łącznie **85** kontroli, w tym **83** kontrole w sektorze paszowym, **2** kontrole w sektorze utylizacyjnym i 0 kontroli w sektorze farmaceutycznym. Raport z kontroli prezentuje poniższa tabela.

Tabela 27

Raport z kontroli

| Wyszczególnienie | Liczba | | Kwota - w zł |
|--|--------|----|--------------|
| 0 | 1 | | 2 |
| Przeprowadzone kontrole ogółem | 01 | 85 | 0 |
| Nażożone mandaty karne | 02 | 0 | 0 |
| Skierowane do sądów i prokuratury przyjęte/odrzucone | 03 | 0 | 0 |

6. Weterynaryjna kontrola w handlu pomiędzy Polską, a państwami członkowskimi Unii Europejskiej, a także przy eksporcie z Polski do krajów trzecich.

Kontrola weterynaryjna w handlu jest to kontrola zwierząt i produktów pochodzenia zwierzęcego wykonywana w ramach nadzoru nad obrotem nimi pomiędzy poszczególnymi państwami członkowskimi Unii Europejskiej - czyli w ramach wspólnego rynku. Zgodnie z polityką Unii Europejskiej w zakresie swobodnego przepływu zwierząt i produktów pochodzenia zwierzęcego, rynek wewnętrzny obejmuje obszar wszystkich państw członkowskich bez granic wewnętrznych.

W myśl generalnej reguły wzajemnego uznawania wyników kontroli przeprowadzonych przez służby poszczególnych państw członkowskich, przesyłka zwierząt lub produktów pochodzenia zwierzęcego, która została poddana kontroli przeprowadzonej przez organy Inspekcji Weterynaryjnej w sposób zgodny z obowiązującym prawem unijnym, przy wprowadzeniu jej do obrotu na terytorium jednego z krajów członkowskich, może być bez dodatkowej kontroli wprowadzona do obrotu w każdym innym kraju będącym członkiem UE.

W wyniku tak przeprowadzonej kontroli państwo członkowskie musi jednak zagwarantować, iż przesyłki zwierząt i produktów pochodzenia zwierzęcego:

- 1) spełniają wszystkie szczegółowe normy i standardy weterynaryjne określone w przepisach o zdrowiu zwierząt i zwalczaniu chorób zakaźnych zwierząt, w przepisach o organizacji hodowli i rozrodzie zwierząt gospodarskich lub przepisach o bezpieczeństwie zdrowotnym produktów pochodzenia zwierzęcego;
- 2) są oznakowane lub etykietowane oraz zaopatrzone w świadectwo zdrowia lub inny wymagany dokument, który towarzyszy im aż do ostatecznego odbiorcy wskazanego w tym dokumencie;
- 3) pochodzą od podmiotów, które podlegają regularnym kontrolom weterynaryjnym;
- 4) nie pochodzą od podmiotów, ani z terenów lub regionów, które są przedmiotem restrykcji administracyjnych lub środków ochronnych wprowadzonych z powodu podejrzenia lub wystąpienia choroby zakaźnej zwierząt podlegającej obowiązkowi zwalczania;
- 5) będą transportowane w odpowiednich środkach transportu, których stan jest zgodny z zasadami określonymi w prawie unijnym.

Opisane powyżej zasady obowiązują również przy przemieszczaniu zwierząt pomiędzy Państwami Członkowskimi UE a pozostałymi państwami Europejskiego Obszaru Gospodarczego (EOG) oraz państwami posiadającymi specjalne dwustronne stosunki z UE (np. Szwajcaria).

6.1 Wysyłka zwierząt i niejadalnych produktów pochodzenia zwierzęcego z Polski do innych Państw Członkowskich (oraz pozostałych państw stosujących unijne procedury handlowe).

Tabela 28 Liczba zwierząt i przesyłek wysłanych z Polski w ramach handlu w 2016 r.

| Państwo przeznaczenia | BYDŁO | | ŚWINIE | | OWCE I KOZY | | KONIE | | DRÓB | |
|-----------------------|-----------|-----------|-----------|-----------|-------------|-----------|-----------|-----------|-----------|-----------|
| | zwierzęta | przesyłki | zwierzęta | przesyłki | zwierzęta | przesyłki | zwierzęta | przesyłki | zwierzęta | przesyłki |
| | 0 | 0 | 0 | 0 | 0 | 0 | 0 | 0 | 0 | 0 |
| RAZEM: | 0 | 0 | 0 | 0 | 0 | 0 | 0 | 0 | 0 | 0 |

Tabela 29 Raport z kontroli przesyłek zwierząt w handlu, wysłanych z Polski w 2016 r.

| 1. Kontrola przesyłek przeznaczonych do handlu | BYDŁO | ŚWINIE | OWCE I KOZY | KONIE | DRÓB |
|---|-------|--------|-------------|-------|------|
| 1.1. Liczba przesyłek zwierząt poddanych kontroli w związku z planowaną wysyłką z Polski w ramach handlu. | 0 | 0 | 0 | 0 | 0 |
| 1.2. Liczba zwierząt w ww. skontrolowanych przesyłkach. | 0 | 0 | 0 | 0 | |
| 2. Zwierzęta/przesyłki niedopuszczone do handlu | BYDŁO | ŚWINIE | OWCE I KOZY | KONIE | DRÓB |
| 2.1. Liczba przesyłek niedopuszczonych do handlu | 0 | 0 | 0 | 0 | 0 |
| 2.2. Liczba zwierząt niedopuszczonych do handlu | 0 | 0 | 0 | 0 | |
| 3. Zwierzęta/przesyłki wprowadzone do handlu | BYDŁO | ŚWINIE | OWCE I KOZY | KONIE | DRÓB |
| 3.1. Liczba przesyłek zwierząt wysłanych z Polski. | 0 | 0 | 0 | 0 | 0 |

| | | | | | |
|--|---|---|---|---|---|
| 3.2. Ogólna liczba zwierząt w w/w wysłanych przesyłkach. | 0 | 0 | 0 | 0 | 0 |
|--|---|---|---|---|---|

Tabela 30 Wykaz państw, do których w 2016r. wysłano materiał biologiczny i jaja wylęgowe (liczba przesyłek).

| PAŃSTWO (każde państwo wskazywane odrębnie) | MATERIAŁ BIOLOGICZNY* | | | | JAJA WYLĘGOWE |
|--|-----------------------|--------|-------------|-------|---------------|
| | BYDŁO | ŚWINIE | OWCE I KOZY | KONIE | |
| Austria | 0 | 0 | 0 | 0 | 0 |
| Czechy | 0 | 0 | 0 | 0 | 0 |
| Dania | 0 | 0 | 0 | 0 | 0 |
| Holandia | 0 | 0 | 0 | 0 | 0 |
| Niemcy | 0 | 0 | 0 | 0 | 0 |
| Słowacja | 0 | 0 | 0 | 0 | 0 |
| SUMA: | 0 | 0 | 0 | 0 | 0 |

*oznacz właściwą kategorie materiału biologicznego:

1-nasienie

2-zarodki

3- komórki jajowe

W przypadku wysyłek różnych kategorii materiału biologicznego tego samego gatunku do jednego państwa należy wskazać liczbę przesyłek poszczególnych kategorii w odrębnych wierszach.

6.2 Wsyłka zwierząt i produktów pochodzenia zwierzęcego do Polski z innych Państw Członkowskich (oraz pozostałych państw stosujących unijne procedury handlowe).

Tabela 31

| 1. Ogólne informacje o zwierzętach i kontrolach | BYDŁO | ŚWINIE | OWCE I KOZY | KONIE | DRÓB |
|--|-------|--------|-------------|-------|------|
| 1.1. Liczba przesyłek zwierząt w handlu sprowadzonych do Polski. | 10 | 1 | 0 | 0 | 0 |
| 1.2. Liczba zwierząt w w/w przesyłkach sprowadzonych do Polski. | 121 | 600 | 0 | 0 | 0 |

| | | | | | | | | | | |
|---|--|--------|-------------|-------|------|---|--------|-------------|-------|------|
| 1.3. Liczba niedyskryminujących kontroli przesyłek sprowadzonych w ramach handlu do Polski. | 10 | 1 | 0 | 0 | 0 | 0 | 0 | 0 | 0 | 0 |
| 1.4. Ogólna liczba zwierząt w w/w skontrolowanych przesyłkach. | 121 | 600 | 0 | 0 | 0 | 0 | 0 | 0 | 0 | 0 |
| 2. Naruszenia stwierdzone w wyniku niedyskryminujących kontroli w handlu | Zwierzęta | | | | | Przesyłki | | | | |
| | BYDŁO | ŚWINIE | OWCE I KOZY | KONIE | DRÓB | BYDŁO | ŚWINIE | OWCE I KOZY | KONIE | DRÓB |
| 2.1. Zwierzęta/przesyłki, których dotyczyły naruszenia stwierdzone podczas kontroli | 1 | 0 | 0 | 0 | 0 | 1 | 0 | 0 | 0 | 0 |
| 3. Nałożone sankcje | Liczba zwierząt, których dotyczyła sankcja | | | | | Liczba przesyłek, których dotyczyła sankcja | | | | |
| | BYDŁO | ŚWINIE | OWCE I KOZY | KONIE | DRÓB | BYDŁO | ŚWINIE | OWCE I KOZY | KONIE | DRÓB |
| 3.1 Restrykcje dotyczące pojedynczych sztuk zwierząt | 0 | 0 | 0 | 0 | 0 | 0 | 0 | 0 | 0 | 0 |
| 3.2. Restrykcje dotyczące wszystkich sztuk zwierząt wchodzących w skład przesyłki | 0 | 0 | 0 | 0 | 0 | 0 | 0 | 0 | 0 | 0 |
| 3.3. Utylizacja zwierząt | 0 | 0 | 0 | 0 | 0 | 0 | 0 | 0 | 0 | 0 |
| 3.4. Ogółem (suma pkt. 3.1-3.3) | 0 | 0 | 0 | 0 | 0 | 0 | 0 | 0 | 0 | 0 |

Tabela 32 Wykaz państw, z których w 2016r. wysyłano do Polski materiał biologiczny i jaja wylęgowe (liczba przesyłek)

| PAŃSTWO (każde państwo wskazywane odrębnie) | MATERIAŁ BIOLOGICZNY* | | | | JAJA WYLĘGOWE |
|---|-----------------------|--------|-------------|-------|---------------|
| | BYDŁO | ŚWINIE | OWCE I KOZY | KONIE | |
| Bulgaria | 0 | 0 | 0 | 0 | 0 |
| Czechy | 0 | 0 | 0 | 0 | 0 |
| Francja | | 0 | 0 | 0 | 0 |
| Holandia | 0 | 0 | 0 | 0 | 0 |
| Niemcy | 0 | 0 | 0 | 0 | 0 |
| Słowacja | 0 | 0 | 0 | 0 | 0 |
| Węgry | 0 | 0 | 0 | 0 | 0 |
| Wielka Brytania | | 0 | 0 | 0 | 0 |
| SUMA: | 0 | 0 | 0 | 0 | 0 |

*oznacz właściwą kategorie materiału biologicznego:

1-nasienie

2-zarodki

3- komórki jajowe

W przypadku wysyłek różnych kategorii materiału biologicznego tego samego gatunku do jednego państwa należy wskazać liczbę przesyłek poszczególnych kategorii w odrębnych wierszach.

Tabela 33 Wysyłka produktów spożywczych pochodzenia zwierzęcego do Polski z innych państw członkowskich UE (oraz pozostałych państw stosujących unijne procedury handlowe)*

| 1. Ogólne informacje o produktach pochodzenia zwierzęcego i kontrolach | MIĘSO BIAŁE I JEGO PRODUKTY | MIĘSO CZERWONE I JEGO PRODUKTY | MLEKO I PRODUKTY MLECZNE | JAJA I PRODUKTY JAJECZNE | PRODUKTY RYBOŁÓWSTWA, ŚLIMAKI I ŻABIE UDKA | MIÓD I PRODUKTY PSZCZELE | ŻELATYNA I KOLAGEN | OSŁONKI |
|--|-----------------------------|--------------------------------|--------------------------|--------------------------|--|--------------------------|--------------------|---------|
| 1.1. Liczba przesyłek skontrolowanych w ramach niedyskryminujących kontroli | | | | | | | | |
| 1.2. Ogólna waga skontrolowanych produktów (kg) | | | | | | | | |
| 2. Naruszenia stwierdzone w wyniku niedyskryminujących kontroli w handlu | MIĘSO BIAŁE I JEGO PRODUKTY | MIĘSO CZERWONE I JEGO PRODUKTY | MLEKO I PRODUKTY MLECZNE | JAJA I PRODUKTY JAJECZNE | PRODUKTY RYBOŁÓWSTWA, ŚLIMAKI I ŻABIE UDKA | MIÓD I PRODUKTY PSZCZELE | ŻELATYNA I KOLAGEN | OSŁONKI |
| 2.1. Liczba przesyłek, których dotyczyły naruszenia stwierdzone podczas niedyskryminujących kontroli | | | | | | | | |

* Na potrzeby niniejszego podpunktu przesyłkę należy rozumieć jako partię produktów spożywczych pochodzenia zwierzęcego wprowadzoną do Polski w ramach unijnych procedur handlowych, zaopatrzoną w dokument handlowy, której ostateczne miejsce przeznaczenia położone jest na terytorium Polski.

| | | | | | | | | | | | | | | | | |
|--|-----------------------------|--------------------------------|--------------------------|--------------------------|--|--------------------------|--------------------|-----------|------------------|-----------|------------------|-----------|------------------|-----------|------------------|-----------|
| 2.2. Ogólna waga produktów, których dotyczyły naruszenia | | | | | | | | | | | | | | | | |
| 3. Nałożone sankcje | MIĘSO BIAŁE I JEGO PRODUKTY | MIĘSO CZERWONE I JEGO PRODUKTY | MLEKO I PRODUKTY MLECZNE | JAJA I PRODUKTY JAJECZNE | PRODUKTY RYBOŁÓWSTWA, ŚLIMAKI I ŻABIE UDKA | MIÓD I PRODUKTY PSZCZELE | ŻELATYNA I KOLAGEN | OSŁONKI | | | | | | | | |
| | Liczba przesyłek | Waga (kg) | Liczba przesyłek | Waga (kg) | Liczba przesyłek | Waga (kg) | Liczba przesyłek | Waga (kg) | Liczba przesyłek | Waga (kg) | Liczba przesyłek | Waga (kg) | Liczba przesyłek | Waga (kg) | Liczba przesyłek | Waga (kg) |
| 3.1. Zniszczenie produktów | | | | | | | | | | | | | | | | |
| 3.2. Wykorzystanie produktów na inne cele | | | | | | | | | | | | | | | | |
| 3.3. Odesłanie produktów do państwa wysyłki | | | | | | | | | | | | | | | | |

6.3. Eksport z Polski do krajów trzecich.

Wykaz skontrolowanych przesyłek zwierząt eksportowanych z Polski do krajów trzecich w 2016 roku.

Tabela 34 Ogólna liczba zwierząt i przesyłek wysłanych z Polski do krajów trzecich w 2016 r.

| | BYDŁO | ŚWINIE | OWCE I KOZY | KONIE* | DRÓB |
|--|-------|--------|-------------|--------|------|
| Liczba przesyłek zwierząt wysłanych z Polski do krajów trzecich. | 0 | 0 | 0 | 0 | 0 |
| Ogólna liczba zwierząt w w/w przesyłkach | 0 | 0 | 0 | 0 | 0 |

*-nie dotyczy przesyłek koni wysłanych na okres czasowy.

Tabela 35 Wykaz państw trzecich, do których w 2016 r. eksportowano zwierzęta rzeźne.

| PAŃSTWO (każde państwo wskazywane odrębnie) | BYDŁO | | ŚWINIE | | OWCE I KOZY | | KONIE | | DRÓB | | INNE (wskazać każdy gatunek odrębnie) | |
|--|------------------|--------------|------------------|--------------|------------------|--------------|------------------|--------------|------------------|--------------|--|--------------|
| | Liczba przesyłek | Liczba sztuk | Liczba przesyłek | Liczba sztuk | Liczba przesyłek | Liczba sztuk | Liczba przesyłek | Liczba sztuk | Liczba przesyłek | Liczba sztuk | Liczba przesyłek | Liczba sztuk |
| | 0 | 0 | 0 | 0 | 0 | 0 | 0 | 0 | 0 | 0 | 0 | 0 |
| SUMA: | 0 | 0 | 0 | 0 | 0 | 0 | 0 | 0 | 0 | 0 | 0 | 0 |

Tabela nr 36 Wykaz państw trzecich, do których w 2016 r. eksportowano zwierzęta hodowlane i użytkowe.

| PAŃSTWO (każde państwo wskazywane odrębnie) | BYDŁO | | ŚWINIE | | OWCE I KOZY | | KONIE* | | DRÓB** | |
|--|------------------|--------------|------------------|--------------|------------------|--------------|------------------|--------------|------------------|--------------|
| | Liczba przesyłek | Liczba sztuk | Liczba przesyłek | Liczba sztuk | Liczba przesyłek | Liczba sztuk | Liczba przesyłek | Liczba sztuk | Liczba przesyłek | Liczba sztuk |
| Białoruś | 0 | 0 | 0 | 0 | 0 | 0 | 0 | 0 | 0 | 0 |
| Ukraina | 0 | 0 | 0 | 0 | 0 | 0 | 0 | 0 | 0 | 0 |
| SUMA: | 0 | 0 | 0 | 0 | 0 | 0 | 0 | 0 | 0 | 0 |

*-nie dotyczy przesyłek koni wysłanych na okres czasowy.

** w tym pisklęta jednodniowe

Tabela 37 Wykaz państw trzecich, do których w 2016 r. eksportowano zwierzęta hodowlane i użytkowe inne niż wskazane w tabeli 35 (wskazać gatunek/gatunki).

| PAŃSTWO (każde państwo wskazywane odrębnie) | (gatunek) | | (gatunek) | | (gatunek) | | (gatunek) | | (gatunek) | |
|--|------------------|--------------|------------------|--------------|------------------|--------------|------------------|--------------|------------------|--------------|
| | Liczba przesyłek | Liczba sztuk | Liczba przesyłek | Liczba sztuk | Liczba przesyłek | Liczba sztuk | Liczba przesyłek | Liczba sztuk | Liczba przesyłek | Liczba sztuk |
| | 0 | 0 | 0 | 0 | 0 | 0 | 0 | 0 | 0 | 0 |
| SUMA: | 0 | 0 | 0 | 0 | 0 | 0 | 0 | 0 | 0 | 0 |

Tabela 38 Wykaz państw trzecich, do których w 2016 r. wywożono konie na okres czasowy (zawody, występy, stanówka; etc)

| PAŃSTWO | KONIE | |
|--------------|------------------|--------------|
| | Liczba przesyłek | Liczba sztuk |
| | 0 | 0 |
| SUMA: | 0 | 0 |

Tabela 39 Wykaz państw trzecich, do których w 2016r. eksportowano materiał biologiczny i jaja wylęgowe (liczba przesyłek).

| PAŃSTWO | MATERIAŁ BIOLOGICZNY* | | | | JAJA WYLĘGOWE |
|--------------|-----------------------|--------|-------------|-------|---------------|
| | BYDŁO | ŚWINIE | OWCE I KOZY | KONIE | |
| | 0 | 0 | 0 | 0 | 0 |
| SUMA: | 0 | 0 | 0 | 0 | 0 |

*oznacz właściwą kategorie materiału biologicznego:

1-nasienie

2-zarodki

3- komórki jajowe

W przypadku wysyłek różnych kategorii materiału biologicznego tego samego gatunku do jednego państwa należy wskazać liczbę przesyłek poszczególnych kategorii w odrębnych wierszach.

Wykaz państw trzecich, do których w 2016. r. eksportowano produkty pochodzenia zwierzęcego.

Tabela 40 Produkty przeznaczone do spożycia przez ludzi cz. 1

| PAŃSTWO | MIĘSO BIAŁE I PRODUKTY Z MIĘSA BIAŁEGO | | MIĘSO CZERWONE I PRODUKTY Z MIĘSA CZERWONEGO, Z WYŁĄCZENIEM DZICZYZNY | | MLEKO I PRODUKTY MLECZNE | |
|------------|--|----------------|---|----------------|--------------------------|----------------|
| | Liczba przesyłek | Ilość w tonach | Liczba przesyłek | Ilość w tonach | Liczba przesyłek | Ilość w tonach |
| Angola | | | | | 12 | 252,00 |
| Bangladesz | | | | | 7 | 126,00 |
| Białoruś | | | | | 3 | 14,96 |
| Birma | | | | | 1 | 16,00 |
| Brazylia | | | | | 2 | 44,00 |
| Chiny | | | | | 301 | 6075,36 |
| Egipt | | | | | 12 | 228,00 |
| Filipiny | | | | | 76 | 1471,00 |
| Ghana | | | | | 1 | 5,20 |
| Hongkong | | | | | 3 | 32,00 |
| Indonezja | | | | | 236 | 4077,00 |
| Irak | | | | | 1 | 18,00 |
| Izrael | | | | | 120 | 1377,40 |
| Kambodża | | | | | 3 | 21,00 |
| Kanada | | | | | 44 | 38,15 |

| | | | | | | |
|------------------------------|--|--|--|--|------|-----------|
| Kolumbia | | | | | 21 | 440,00 |
| Kuba | | | | | 4 | 75,00 |
| Libia | | | | | 32 | 651,00 |
| Malezja | | | | | 192 | 4219,50 |
| Maroko | | | | | 26 | 546,00 |
| Meksyk | | | | | 9 | 198,00 |
| Mołdowa | | | | | 8 | 49,14 |
| Nigeria | | | | | 9 | 197,40 |
| Peru | | | | | 2 | 0,55 |
| Seszele | | | | | 1 | 21,00 |
| Singapur | | | | | 8 | 80,01 |
| Stany Zjednoczone Ameryki | | | | | 35 | 33,00 |
| Tajlandia | | | | | 8 | 168,00 |
| Tajwan | | | | | 10 | 214,00 |
| Wietnam | | | | | 15 | 203,00 |
| Zjedn. Emiraty Arabskie | | | | | 1 | 2,00 |
| Ogółem | | | | | 1203 | 20 893,67 |

Produkty przeznaczone do spożycia przez ludzi cz. 2

| PAŃSTWO | JAJA I PRODUKTY JAJECZNE | | PRODUKTY RYBOŁÓWSTWA, ŻABIE UDKA I ŚLIMAKI | | DZICZYŻNA I PRODUKTY Z DZICZYŻNY | |
|---------------------------------------|--------------------------|----------------|--|----------------|----------------------------------|----------------|
| | Liczba przesyłek | Ilość w tonach | Liczba przesyłek | Ilość w tonach | Liczba przesyłek | Ilość w tonach |
| Dla każdego państwa oddzielna rubryka | | | | | | |
| Ogółem | | | | | | |

Produkty przeznaczone do spożycia przez ludzi cz. 3

| PAŃSTWO | ŻELATYNA I KOLAGEN | | MIÓD I PRODUKTY PSZCZELE | | OSŁONKI | |
|---------------------------------------|--------------------|----------------|--------------------------|----------------|------------------|----------------|
| | Liczba przesyłek | Ilość w tonach | Liczba przesyłek | Ilość w tonach | Liczba przesyłek | Ilość w tonach |
| Dla każdego państwa oddzielna rubryka | | | | | | |
| Ogółem | | | | | | |

Produkty przeznaczone do spożycia przez ludzi cz. 4

| PAŃSTWO | PRODUKTY ZŁOŻONE | |
|---------------------------------------|------------------|----------------|
| | Liczba przesyłek | Ilość w tonach |
| Dla każdego państwa oddzielna rubryka | | |
| OGÓLEM | | |

Tabela 41 Produkty nieprzeznaczone do spożycia przez ludzi

| PAŃSTWO | PASZE | | MĄCZKI MIĘSNO-KOSTNE | | SUROWIEC KAT. 3 | |
|---------------------------------------|------------------|----------------|----------------------|----------------|------------------|----------------|
| | Liczba przesyłek | Ilość w tonach | Liczba przesyłek | Ilość w tonach | Liczba przesyłek | Ilość w tonach |
| Dla każdego państwa oddzielna rubryka | | | | | | |
| Ogółem | | | | | | |

7. Badania laboratoryjne.

W ramach badań laboratoryjnych realizowany był plan badań kontrolnych w kierunku pozostałości chemicznych i biologicznych w tkankach zwierząt żywych, produktach spożywczych pochodzenia zwierzęcego, w paszach i w wodzie przeznaczonej do pojenia zwierząt. Roczne wyniki monitoringu w 2016 roku przedstawia poniższa tabela.

Tabela 42

| Lp. | Kierunek badania (symbol grupy i nazwa badanego związku) | Gatunek zwierzęcia lub nazwa materiału pobranego do badań | Rodzaj pobranych tkanek (materiału) do badań | Ilość pobranych prób | Miejsce pobrania prób (gospodarstwo, rzeźnia, zakład, punkt) | Laboratorium do którego wysłano próbki | Stwierdzono dodatni wynik badania (nr wyniku badania) | Uwagi |
|-----|--|---|--|----------------------|--|--|---|--|
| 1 | A5 Beta-agoniści/Klenbuterol, Salbutamol, Mabuterol, Terbutalina, Mapenterol, Bromobuterol, Zilpaterol, Raktopamina | Świnie | mocz | 1 | rzeźnia | ZHW Białystok | | |
| 2 | A3 Sterydy/Metylotestosteron | Bydło | mocz | 1 | gospodarstwo | ZHW Białystok | | |
| 3 | B2 a Leki przeciwwrobacze/Albendazol, Fenbendazol, Flubendazol, Kambendazol, Mebendazol, Oksybendazol, Tiabendazol, Triklabendazol | Świnie | wątroba | 1 | rzeźnia | ZHW Białystok | | korekta 2 - poprawiono z bydła na świnie |
| 4 | B1 Substancje przeciwbakteryjne/Substancje przeciwbakteryjne | Mleko krowie | mleko | 1 | - | ZHW Białystok | | |
| 5 | B3 c Metale toksyczne/Pb, Cd, Hg, As | Mleko krowie | mleko | 1 | - | ZHW Białystok | | |

| | | | | | | | | |
|----|---|--------------|-------------------|---|---------|---------------|--|---------|
| 6 | B1 Substancje przeciwbakteryjne/Substancje przeciwbakteryjne | Mleko krowie | mleko | 1 | - | ZHW Białystok | | |
| 7 | A3 Sterydy/Trenbolon | Świnie | mocz | 1 | rzeźnia | ZHW Białystok | | |
| 8 | B1 Substancje przeciwbakteryjne/Substancje przeciwbakteryjne | Mleko krowie | mleko | 1 | - | ZHW Białystok | | |
| 9 | B1 Substancje przeciwbakteryjne/Substancje przeciwbakteryjne | Mleko krowie | mleko | 1 | - | ZHW Białystok | | |
| 10 | A6 Substancje farmakologicznie czynne, które są określone w załączniku (tabela2) rozporządzenia 37/2010 z dnia 22 grudnia 2009r./Chloramfenikol | Mleko krowie | mleko | 1 | - | ZHW Białystok | | |
| 11 | B1 Substancje przeciwbakteryjne/Substancje przeciwbakteryjne | Bydło | mięśnie nerki | 1 | rzeźnia | ZHW Białystok | | |
| 12 | B3 a Pestycydy chloroorganiczne i Polichlorowane bifenyle/DDT i metabolity, HCH, HCB i PCB | Świnie | tkanka tłuszczowa | 1 | rzeźnia | ZHW Białystok | | |
| 13 | B1 Substancje przeciwbakteryjne/Substancje przeciwbakteryjne | Mleko krowie | mleko | 1 | - | ZHW Białystok | | korekta |
| 14 | B3 a Pestycydy chloroorganiczne i Polichlorowane | Mleko krowie | mleko | 1 | - | ZHW Białystok | | |

| | | | | | | | | |
|----|---|--------------|-----------------|---|--------------|---------------|--|--|
| | bifenyle/DDT i metabolity, HCH, HCB i PCB | | | | | | | |
| 15 | B1 Substancje przeciwbakteryjne/Substancje przeciwbakteryjne | Bydło | mięśnie nerki | 1 | rzeźnia | ZHW Białystok | | |
| 16 | A5 Beta-agoniści/Klenbuterol, Salbutamol, Mabuteroł, Terbutalina, Mapenterol, Bromobuterol, Zilpaterol, Raktopamina | Bydło | mocz | 1 | gospodarstwo | ZHW Białystok | | |
| 17 | B1 Substancje przeciwbakteryjne/Substancje przeciwbakteryjne | Mleko krowie | mleko | 1 | - | ZHW Białystok | | |
| 18 | A6 Substancje farmakologicznie czynne, które są określone w załączniku (tabela2) rozporządzenia 37/2010 z dnia 22 grudnia 2009r./Chloramfenikol | Mleko krowie | mleko | 1 | - | ZHW Białystok | | |
| 19 | B1 Substancje przeciwbakteryjne/Substancje przeciwbakteryjne | Mleko krowie | mleko | 1 | - | ZHW Białystok | | |
| 20 | B1 Substancje przeciwbakteryjne/Substancje przeciwbakteryjne | Mleko krowie | mleko | 1 | - | ZHW Białystok | | |
| 21 | B3 c Metale toksyczne/Pb, Cd, Hg, As | Bydło | mięśnie wątroba | 1 | rzeźnia | ZHW Białystok | | |
| 22 | A6 Substancje farmakologicznie czynne, które są | Bydło | mięśnie | 1 | rzeźnia | ZHW Białystok | | |

| | | | | | | | | |
|----|---|--------------|---------------|---|---------|---------------|--|--|
| | określone w załączniku (tabela2) rozporządzenia 37/2010 z dnia 22 grudnia 2009r./Chloramfenikol | | | | | | | |
| 23 | B1 Antybiotyki i chemioterapeutyki/Penicyliny, Cefalosporyny, Sulfonamidy, Makrolidy, Fluorochinolony, Aminoglikozydy, Linkozamidy, 4 epi + Tetracykliny, Pleuromutyliny, Diami | Bydło | mięśnie | 1 | rzeźnia | ZHW Białystok | | |
| 24 | B1 Substancje przeciwbakteryjne/Substancje przeciwbakteryjne | Bydło | mięśnie nerki | 1 | rzeźnia | ZHW Białystok | | |
| 25 | B1 Substancje przeciwbakteryjne/Substancje przeciwbakteryjne | Bydło | mięśnie nerki | 1 | rzeźnia | ZHW Białystok | | |
| 26 | B1 Substancje przeciwbakteryjne/Substancje przeciwbakteryjne | Mleko krowie | mleko | 1 | - | ZHW Białystok | | |
| 27 | B3 d Mikotoksyny/Aflatoksy na M1 | Mleko krowie | mleko | 1 | - | PIWet Puławy | | |
| 28 | A3 Sterydy/19-nortestosteron | Świnie | mocz | 1 | rzeźnia | ZHW Białystok | | |
| 29 | B1 Antybiotyki i chemioterapeutyki/Penicyliny, Cefalosporyny, Sulfonamidy, Makrolidy, Fluorochinolony, Aminoglikozydy, Linkozamidy, 4 epi + | Świnie | mięśnie | 1 | rzeźnia | ZHW Białystok | | |

| | | | | | | | | |
|----|---|---|-----------------|---|---------|------------------|--|--|
| | Tetracykliny, Pleuromutyliny, Diami | | | | | | | |
| 30 | B2 a Leki przeciwwrobacze/lwermektyna, Abamektyna, Doramektyna, Eprinomektyna, Moksyd ektyna | Bydło | wątroba | 1 | rzeźnia | ZHW Białystok | | |
| 31 | B1 Antybiotyki i chemioterapeutyki/Penicyliny, Cefalosporyny, Sulfonamidy, Makrolidy, Fluorochinolony, Aminoglikozydy, Linkozamidy, 4 epi + Tetracykliny, Pleuromutyliny, Diami | Bydło | mięśnie | 1 | rzeźnia | ZHW Białystok | | |
| 32 | B1 Antybiotyki i chemioterapeutyki/Penicyliny, Cefalosporyny, Sulfonamidy, Makrolidy, Fluorochinolony, Aminoglikozydy, Linkozamidy, 4 epi + Tetracykliny | Mleko krowie | mleko | 1 | - | ZHW Białystok | | |
| 33 | B1 Substancje przeciwbakteryjne/Substancje przeciwbakteryjne | Mleko krowie | mleko | 1 | - | ZHW Białystok | | |
| 34 | B3 c Metale toksyczne/Pb, Cd, Hg, As | Przywożone produkty pochodzenia zwierzęcego (mięso wieprzowe, | ryby mięśnie | 1 | zakład | ZHW Białystok | | |

| | | | | | | | | |
|----|---|--|--------------|---|------------------|---------------|--|--|
| | | wołow e, drobio we, ryby lub inne produk ty) | | | | | | |
| 35 | A6 Substancje farmakologicznie czynne, które są określone w załączniku (tabela2) rozporządzenia 37/2010 z dnia 22 grudnia 2009r./Chloramfenikol | Świnie | mięśnie | 1 | rzeźnia | ZHW Białystok | | |
| 36 | B2 a Leki przeciwwrobacze/Albendazol, Fenbendazol, Flubendazol, Kambendazol, Mebendazol, Oksybendazol, Tiabendazol, Triklabendazol | Bydło | wątroba | 1 | rzeźnia | ZHW Białystok | | |
| 37 | A3 Sterydy/Estradiol | Bydło | surowic a | 1 | gospodarst wo | ZHW Białystok | | |
| 38 | B1 Substancje przeciwbakteryjne/Substancje przeciwbakteryjne | Mleko krowie | mleko | 1 | - | ZHW Białystok | | |
| 39 | B3 c Metale toksyczne/Pb, Cd, Hg, As | Mleko krowie | mleko | 1 | - | ZHW Białystok | | |
| 40 | B1 Substancje przeciwbakteryjne/Substancje przeciwbakteryjne | Mleko krowie | mleko | 1 | - | ZHW Białystok | | |

| | | | | | | | | |
|----|--|--------|---------|---|------------------|------------------|--|--|
| 41 | A6 Substancje farmakologicznie czynne, które są określone w załączniku (tabela2) rozporządzenia 37/2010 z dnia 22 grudnia 2009r./Nitrofurany: Furozolidon, Nitrofurantoina, Nitrofurazon, Furaltadon | Bydło | woda | 1 | gospodarst wo | ZHW Białystok | | |
| 42 | B1 Antybiotyki i chemioterapeutyki/Penicyliny, Cefalosporyny, Sulfonamidy, Makrolidy, Fluorochinolony, Aminoglikozydy, Linkozamidy, 4 epi + Tetracykliny, Pleuromutyliny, Diami | Bydło | mięśnie | 1 | rzeźnia | ZHW Białystok | | |
| 43 | A6 Substancje farmakologicznie czynne, które są określone w załączniku (tabela2) rozporządzenia 37/2010 z dnia 22 grudnia 2009r./Chloramfenikol | Świnie | mięśnie | 1 | rzeźnia | ZHW Białystok | | |
| 44 | B1 Antybiotyki i chemioterapeutyki/Penicyliny, Cefalosporyny, Sulfonamidy, Makrolidy, Fluorochinolony, Aminoglikozydy, Linkozamidy, 4 epi + Tetracykliny, Pleuromutyliny, Diami | Bydło | mięśnie | 1 | rzeźnia | ZHW Białystok | | |

| | | | | | | | | |
|----|---|--------------|---------------|---|--------------|---------------|--|--|
| 45 | A2 Substancje tyreostatyczne/Tiouracyl, Tapazol, Metylotiouracyl, Propylotiouracyl, Fenylotiouracyl | Bydło | mocz | 1 | gospodarstwo | ZHW Białystok | | |
| 46 | A6 Substancje farmakologicznie czynne, które są określone w załączniku (tabela2) rozporządzenia 37/2010 z dnia 22 grudnia 2009r./Chloramfenikol | Bydło | mocz | 1 | gospodarstwo | ZHW Białystok | | |
| 47 | A1 Stilbeny, pochodne stilbenów oraz ich sole i estry/Dietylostilbestrol, Hexestrol, Dienestrol | Bydło | mocz | 1 | gospodarstwo | ZHW Białystok | | |
| 48 | A3 Sterydy/19-nortestosteron | Bydło | mocz | 1 | gospodarstwo | ZHW Białystok | | |
| 49 | B1 Substancje przeciwbakteryjne/Substancje przeciwbakteryjne | Mleko krowie | mleko | 1 | - | ZHW Białystok | | |
| 50 | B1 Substancje przeciwbakteryjne/Substancje przeciwbakteryjne | Mleko krowie | mleko | 1 | - | ZHW Białystok | | |
| 51 | A3 Sterydy/Metylotestosteron | Świnie | mocz | 1 | rzeźnia | ZHW Białystok | | |
| 52 | B1 Substancje przeciwbakteryjne/Substancje przeciwbakteryjne | Bydło | mięśnie nerki | 1 | rzeźnia | ZHW Białystok | | |
| 53 | A3 Sterydy/Boldenon, Metyloboldenon | Bydło | mocz | 1 | gospodarstwo | ZHW Białystok | | |

| | | | | | | | | |
|----|---|--------------|---------|---|------------------|------------------|--|--|
| 54 | A3 Sterydy/Stanozolol, 16beta-OH-stanozolol | Bydło | mocz | 1 | gospodarst wo | ZHW Białystok | | |
| 55 | B2 d Neuroleptyki/Azaperon , Karazolol | Świnie | nerki | 1 | rzeźnia | ZHW Białystok | | |
| 56 | B3 b Pestycydy fosforoorganiczne/Chlorfeninfos, Chloropiryfos, Chloropiryfos metylowy, Diazynon, Fention, Fenitrotion, Malation, Paration, Paration metylowy, Piryminyfos mety | Mleko krowie | mleko | 1 | - | ZHW Białystok | | |
| 57 | B1 Substancje przeciwbakteryjne/Substancje przeciwbakteryjne | Mleko krowie | mleko | 1 | - | ZHW Białystok | | |
| 58 | A4 Laktony kwasu rezorcynowego, w tym zeranol/Zeranol, Taleranol, Zearalanon | Świnie | mocz | 1 | rzeźnia | ZHW Białystok | | |
| 59 | B1 Antybiotyki i chemioterapeutyki/Penicyliny, Cefalosporyny, Sulfonamidy, Makrolidy, Fluorochinolony, Aminoglikozydy, Linkozamidy, 4 epi + Tetracykliny, Pleuromutyliny, Diami | Bydło | mięśnie | 1 | rzeźnia | ZHW Białystok | | |
| 60 | A6 Substancje farmakologicznie czynne, które są określone w załączniku (tabela2) rozporządzenia 37/2010 z dnia 22 grudnia 2009r./Metabolity | Mleko krowie | mleko | 1 | - | ZHW Białystok | | |

| | | | | | | | | |
|----|---|--------------|----------|---|--------------|---------------|--|--|
| | nitrofuranów: AMOZ, AOZ, SEM, ADH | | | | | | | |
| 61 | B1 Substancje przeciwbakteryjne/Substancje przeciwbakteryjne | Mleko krowie | mleko | 1 | - | ZHW Białystok | | |
| 62 | A6 Substancje farmakologicznie czynne, które są określone w załączniku (tabela2) rozporządzenia 37/2010 z dnia 22 grudnia 2009r./Metabolity nitrofuranów: AMOZ, AOZ, SEM, ADH | Bydło | mocz | 1 | gospodarstwo | ZHW Białystok | | |
| 63 | B1 Substancje przeciwbakteryjne/Substancje przeciwbakteryjne | Mleko krowie | mleko | 1 | - | ZHW Białystok | | |
| 64 | B3 a Pestycydy chloroorganiczne i Polichlorowane bifenyle/DDT i metabolity, HCH, HCB i PCB | Mleko krowie | mleko | 1 | - | ZHW Białystok | | |
| 65 | A3 Sterydy/Testosteron | Bydło | surowica | 1 | gospodarstwo | ZHW Białystok | | |
| 66 | B2 a Leki przeciwwrobacze/Albendazol, Fenbendazol, Flubendazol, Kambendazol, Mebendazol, Oksybendazol, Tiabendazol, Triklabendazol | Świnie | wątroba | 1 | rzeźnia | ZHW Białystok | | |

| | | | | | | | | |
|----|---|--------------|---------------|---|--------------|------------------|--|--|
| 67 | A3 Sterydy/19-nortestosteron | Świnie | mocz | 1 | rzeźnia | ZHW Białystok | | |
| 68 | B1 Substancje przeciwbakteryjne/Substancje przeciwbakteryjne | Mleko krowie | mleko | 1 | - | ZHW Białystok | | |
| 69 | B1 Substancje przeciwbakteryjne/Substancje przeciwbakteryjne | Mleko krowie | mleko | 1 | - | ZHW Białystok | | |
| 70 | A6 Substancje farmakologicznie czynne, które są określone w załączniku (tabela2) rozporządzenia 37/2010 z dnia 22 grudnia 2009r./Metabolity nitrofuranów: AMOZ, AOZ, SEM, ADH | Bydło | mięśnie | 1 | rzeźnia | ZHW Białystok | | |
| 71 | B1 Substancje przeciwbakteryjne/Substancje przeciwbakteryjne | Bydło | mięśnie nerki | 1 | rzeźnia | ZHW Białystok | | |
| 72 | B3 e Barwniki/Zieleń malachitowa i leukomalachitowa, Fiolet krystaliczny i leukokrystaliczny | Ryby | mięśnie | 1 | gospodarstwo | ZHW Białystok | | |
| 73 | B1 Substancje przeciwbakteryjne/Substancje przeciwbakteryjne | Bydło | mięśnie nerki | 1 | rzeźnia | ZHW Białystok | | |
| 74 | B1 Substancje przeciwbakteryjne/Substancje przeciwbakteryjne | Bydło | mięśnie nerki | 1 | rzeźnia | ZHW Białystok | | |

| | | | | | | | | |
|----|--|--------------|-------|---|--------------|---------------|--|---------|
| 75 | B1 Substancje przeciwbakteryjne/Substancje przeciwbakteryjne | Mleko krowie | mleko | 1 | - | ZHW Białystok | | |
| 76 | B1 Substancje przeciwbakteryjne/Substancje przeciwbakteryjne | Mleko krowie | mleko | 1 | - | ZHW Białystok | | |
| 77 | A2 Substancje tyreostaticzne/Tiouracyl, Tapazol, Metylotiouracyl, Propylotiouracyl, Fenylotiouracyl | Bydło | mocz | 1 | gospodarstwo | ZHW Białystok | | |
| 78 | A6 Substancje farmakologicznie czynne, które są określone w załączniku (tabela2) rozporządzenia 37/2010 z dnia 22 grudnia 2009r./Chloramfenikol | Bydło | mocz | 1 | gospodarstwo | ZHW Białystok | | |
| 79 | B1 Substancje przeciwbakteryjne/Substancje przeciwbakteryjne | Mleko krowie | mleko | 1 | - | ZHW Białystok | | |
| 80 | B1 Antybiotyki i chemioterapeutyki/Penicyliny, Cefalosporyny, Sulfonamidy, Makrolidy, Fluorochinolony, Aminoglikozydy, Linkozamidy, 4 epi + Tetracykliny | Mleko krowie | mleko | 1 | - | ZHW Białystok | | korekta |
| 81 | A3 Sterydy/Etynyloestradiol | Bydło | mocz | 1 | gospodarstwo | ZHW Białystok | | |

| | | | | | | | | |
|----|---|--------------|---------|---|--------------|------------------|--|--|
| 82 | B1 Antybiotyki i chemioterapeutyki/Penicyliny, Cefalosporyny, Sulfonamidy, Makrolidy, Fluorochinolony, Aminoglikozydy, Linkozamidy, 4 epi + Tetracykliny, Pleuromutyliny, Diami | Bydło | mięśnie | 1 | rzeźnia | ZHW Białystok | | |
| 83 | B2 d Neuroleptyki/Azaperon , Karazolol | Bydło | nerki | 1 | rzeźnia | ZHW Białystok | | |
| 84 | B1 Substancje przeciwbakteryjne/Substancje przeciwbakteryjne | Mleko krowie | mleko | 1 | - | ZHW Białystok | | |
| 85 | B1 Antybiotyki i chemioterapeutyki/Penicyliny, Cefalosporyny, Sulfonamidy, Makrolidy, Fluorochinolony, Aminoglikozydy, Linkozamidy, 4 epi + Tetracykliny, Pleuromutyliny, Diami | Bydło | mięśnie | 1 | rzeźnia | ZHW Białystok | | |
| 86 | A6 Substancje farmakologicznie czynne, które są określone w załączniku (tabela2) rozporządzenia 37/2010 z dnia 22 grudnia 2009r./Chloramfenikol | Bydło | mięśnie | 1 | rzeźnia | ZHW Białystok | | |
| 87 | A5 Beta-agoniści/Klenbuterol, Salbutamol, Mabuteroł, Terbutalina, Mapenterol, Bromobuterol, Zilpaterol, Raktopamina | Bydło | woda | 1 | gospodarstwo | ZHW Białystok | | |

| | | | | | | | | |
|----|---|-----------------|-------|---|------------------|------------------|--|--|
| 88 | A3 Sterydy/Trenbolon | Bydło | mocz | 1 | gospodarst wo | ZHW Białystok | | |
| 89 | A4 Laktony kwasu rezorcynowego, w tym zeranol/Zeranol, Taleranol, Zearalanon | Bydło | mocz | 1 | gospodarst wo | ZHW Białystok | | |
| 90 | B1 Substancje przeciwbakteryjne/Sub stancje przeciwbakteryjne | Mleko krowie | mleko | 1 | - | ZHW Białystok | | |
| 91 | B1 Substancje przeciwbakteryjne/Sub stancje przeciwbakteryjne | Mleko krowie | mleko | 1 | - | ZHW Białystok | | |

7.1 Wykorzystanie systemu CELAB w województwie

W 2016 roku wprowadzono do systemu CELAB następujące dane:

Tabela 43

| ZAKRES BADANIA | LICZBA BADAŃ WYKONANYCH W ROKU OBJĘTYM SPRAWOZDANIEM | LICZBA BADAŃ WPROWADZONYCH DO SYSTEMU W ROKU OBJĘTYM SPRAWOZDANIEM | PROCENT BADAŃ WPROWADZONYCH DO SYSTEMU W ROKU OBJĘTYM SPRAWOZDANIEM |
|---|---|--|---|
| 0 | 1 | 2 | 3 (2:1) |
| Środki spożywcze pochodzenia zwierzęcego | | | |
| Choroby zwierząt | | | |
| Pasze, farmacja, utyliczacja | | | |
| ŁĄCZNIE | | | |

W przypadku różnicy między liczbą badań wykonanych i wprowadzonych do systemu CELAB, proszę podać przyczyny.

8. Omówienie wyników kontroli w administracji rządowej

Tabela 44 Kontrole w trybie zwykłym dotyczące nadzoru PLW nad ochroną zwierząt zrealizowane przez WIW w 2016 r.

| Lp. | Zakres kontroli | Kontrolowany organ IW | Liczba podmiotów/ działalności poddanych weryfikacji |
|-----|-----------------|-----------------------|--|
| . | | | |

Tabela 45 Kontrole w trybie uproszczonym dotyczące nadzoru PLW nad ochroną zwierząt zrealizowane przez WIW w 2016 r.

| Lp. | Zakres kontroli | Kontrolowany organ IW | Liczba podmiotów/ działalności poddanych weryfikacji |
|-----|-----------------|-----------------------|--|
| 1. | | | |

Tabela 46 Kontrole w trybie zwykłym dotyczące nadzoru PLW nad rejestracją i identyfikacją zwierząt zrealizowane przez WIW w 2016 r.

| Lp. | Zakres kontroli | Kontrolowany organ IW | Liczba podmiotów/ działalności poddanych weryfikacji |
|-----|-----------------|-----------------------|--|
| 1. | | | |

Tabela 47 Kontrole w trybie uproszczonym dotyczące nadzoru PLW nad rejestracją i identyfikacją zwierząt zrealizowane przez WIW w 2016 r.

| Lp. | Zakres kontroli | Kontrolowany organ IW | Liczba podmiotów/ działalności poddanych weryfikacji |
|-----|-----------------|-----------------------|--|
| - | - | - | - |

Tabela 48 Kontrole w trybie zwykłym dotyczące nadzoru PLW nad bezpieczeństwem żywności pochodzenia zwierzęcego zrealizowane przez WIW w 2016 r.

| Lp. | Zakres kontroli | Kontrolowany organ IW | Liczba podmiotów/ działalności poddanych weryfikacji |
|-----|-----------------|-----------------------|--|
| 1 | | | |

Tabela 49 Kontrole w trybie uproszczonym dotyczące nadzoru PLW nad bezpieczeństwem żywności pochodzenia zwierzęcego zrealizowane przez WIW w 2016 r.

| Lp. | Zakres kontroli | Kontrolowany organ IW | Liczba podmiotów/ działalności poddanych weryfikacji |
|-----|-----------------|-----------------------|--|
|-----|-----------------|-----------------------|--|

Tabela 50 Kontrole w trybie zwykłym dotyczące nadzoru PLW nad paszami i ubocznymi produktami pochodzenia zwierzęcego zrealizowane przez WIW w 2016 r.

| Lp. | Zakres kontroli | Kontrolowany organ IW | Liczba podmiotów/ działalności poddanych weryfikacji |
|-----|-----------------|-----------------------|--|
| | | | |

Tabela 51 Kontrole w trybie uproszczonym dotyczące nadzoru PLW nad nad paszami i ubocznymi produktami pochodzenia zwierzęcego zrealizowane przez WIW w 2016 r.

| | | | |
|---|--|--|--|
| 1 | | | |
| 2 | | | |

Tabela 52 Kontrole w trybie zwykłym dotyczące realizacji przez PLW weterynaryjnej kontroli w handlu oraz wywozie zrealizowane przez WIW w 2016 r.

| Lp. | Zakres kontroli | Kontrolowany organ IW | Liczba podmiotów/ działalności poddanych weryfikacji |
|-----|-----------------|-----------------------|--|
| 1. | | | |

Część III – Wnioski, plany i założenia na rok następny

1. Wnioski z realizacji zadań w roku objętym sprawozdaniem

2. Realizacja planów i założeń z roku poprzedniego

Informacja o realizacji założeń z roku poprzedniego, zgodnie ze sprawozdaniem z realizacji zadań IW w danym województwie w 2016 roku.

Tabela 1

| LP | PROBLEM / ZAGADNIENIE | PLANOWANE DZIAŁANIE | ODPOWIEDZIALNOŚĆ | TERMIN REALIZACJI | SPOSÓB I STAN REALIZACJI |
|----|--|--|---|---|--|
| | <i>uzupełnić zgodnie ze sprawozdaniem za 2015 rok</i> | <i>uzupełnić zgodnie ze sprawozdaniem za 2015 rok</i> | <i>uzupełnić zgodnie ze sprawozdaniem za 2015 rok</i> | <i>uzupełnić zgodnie ze sprawozdaniem za 2015 rok</i> | |
| 1. | Realizacja programu zwalczania Choroby Aujeszky'ego u świń | Stałe monitorowanie choroby | PLW, inspektor ds. zwalczania chorób zakaźnych zw., lekarze wyznaczeni | 31.12.2016 | Przeprowadzono zgodnie z planem. |
| 2. | Misje FVO | Przygotowanie i aktywny udział | PLW, inspektorzy z poszczególnych zespołów | 31.12.2016 | Przygotowano się do misji powiat grajewski nie został uwzględniony w planie kontroli |
| 3. | Kontrola wymogów wzajemnej zgodności „cross-compliance” | Przeprowadzenie kontroli w 112 (83+29) gospodarstwach | PLW, inspektor wet. ds. identyfikacji i rejestracji zwierząt oraz kontroli wymogów wzajemnej zgodności | 31.12.2016 | Przeprowadzono wszystkie zaplanowane kontrole |
| 4. | Działania zapobiegawcze w związku z zagrożeniem HPAI | Kontrole, działalność szkoleniowo-informacyjna, monitoring | PLW, inspektor ds. zwalczania chorób zakaźnych zwierząt i higieny materiału biologicznego | 31.12.2016 | Przeprowadzono zgodnie z planem |
| 5. | Działania związane ze zwalczaniem ASF | Kontrole, perlustracje, pobieranie próbek do badania laboratoryjnego, działalność szkoleniowo-informacyjna, monitoring | PLW, inspektor ds. zwalczania chorób zakaźnych zwierząt i higieny materiału biologicznego, lekarze wyznaczeni | 31.12.2016 | Przeprowadzono zgodnie z planem |

3. Plany i założenia na rok następny

W miejscu tym należy określić główne cele, dążenia, plany na następny rok. Należy starać się o wskazywanie specyficznych działań planowanych do wykonania w roku następnym.

Tabela 2

| LP | PROBLEM / ZAGADNIENIE | PLANOWANE DZIAŁANIE | ODPOWIEDZIALNOŚĆ | TERMIN REALIZACJI |
|----|--|--|---|--|
| 1. | Realizacja programu zwalczania choroby Aujeszky'ego u świń | Stałe monitorowanie w stadach uznanych za urzędowo wolne od wirusa ch.Aujeszky'ego | Inspektor wet. ds. zwalczania chorób zakaźnych zwierząt, Koordynator programu, lek. wyznaczeni | Stałe monitorowanie w obszarze powiatu I i II półrocze 2017 r. |
| 2. | Misje FVO | Przygotowanie i aktywny udział | PLW, inspektorzy z poszczególnych zespołów | I i II półrocze 2017 r. |
| 3. | Kontrola wymogów wzajemnej zgodności „cross-compliance” | Przeprowadzenie kontroli w 65 gospodarstwach | PLW, inspektor wet. ds. identyfikacji i rejestracji zwierząt oraz kontroli wymogów wzajemnej zgodności | I i II półrocze 2017 r. |
| 4. | Działania zapobiegawcze w związku z zagrożeniem HPAI | Kontrole stad drobiu, monitoring, działalność szkoleniowo-informacyjna, | PLW, inspektor ds. zwalczania chorób zakaźnych zwierząt i higieny materiału biologicznego, lekarze wyznaczeni | Zgodnie z planem na 2017 r. |
| 5. | Zwalczanie ASF | Badanie próbek. Kontrole. Działalność szkoleniowo-informacyjna. Monitoring | PLW, inspektor ds. zwalczania chorób zakaźnych zwierząt i higieny materiału biologicznego, lekarze wyznaczeni | Zgodnie z planem na 2017 r. |